



التقرير الوطني  
لنتائج التدقيق الإداري والفني للجودة  
في رياض الأطفال الحكومية



للعام الدراسي

٢٠١٧/٢٠١٦

## إعداد

السيد عبدالله حسن قوقزه

د. بلسم محمود المعايطه  
منال شعبان حليمه  
دعاء نصوح أبو سعدة  
ايجاد أحمد اللواما  
أنغام علي المحادين  
د. ربيع محمود العمري

سحر عبد السلام سليمان  
أمل عبد الرحيم حماد  
خالد سميح ابو غنام  
مراد موسى ابو عريش  
نور كامل العمرو  
د. عالياء العريبيات

٢٠١٧

## شكر وتقدير

نتقدم وحدة الرقابة الداخلية ممثلة برئيسها السيد عبدالله فوقزه ، ورئيس قسم المعايير والجودة، ورئيس قسم الأداء المؤسسي بالشكر ل:-

- رؤساء أقسام الرقابة الداخلية في مديريات التربية والتعليم.
- موظفي أقسام الرقابة الداخلية في مديريات التربية والتعليم.
- مشرفي رياض الأطفال في مديريات التربية والتعليم.
- مشرفي الصفوف الثلاث الأولى في مديريات التربية والتعليم.
- مسؤولي رياض الأطفال في قسم التعليم العام وشؤون الطلبة في مديريات التربية والتعليم.

الذين شاركوا في تنفيذ عملية التدقيق على الجوانب الإدارية والفنية لنظام الجودة في رياض الأطفال الحكومية وإعداد التقارير الإدارية والفنية لنتائج التدقيق، والتي أسهمت في إعداد التقرير الوطني لنتائج التدقيق الإداري والفني للجودة في رياض الأطفال الحكومية للعام الدراسي ٢٠١٦ / ٢٠١٧.

## مقدمة

تحت مظلة الرعاية الملكية السامية يعنى التعليم في المملكة الأردنية الهاشمية بالاهتمام الكامل لجميع مراحلها ولا سيما مرحلة رياض الأطفال للارتقاء بجودته ودوره الأساسي في رقي المجتمعات وتقدمها. وبناءً على ما تقدم انصبَّ اهتمام الوزارة على مرحلة الطفولة المبكرة وجعلها على رأس جميع الأجنات الوطنية والخطط التنموية وخطة إصلاح التعليم باعتبارها الاستثمار الأهم في رأس المال البشري للمجتمعات التي تسعى للنهوض والتطور ومن هذا المنطلق تأتي أهمية إحداث نقلة نوعية في التعليم ما قبل المدرسي (مرحلة رياض الأطفال) ليتم تجاوز المفاهيم والممارسات التقليدية إلى مفاهيم جديدة يحتل مفهوم الجودة الأولوية بينها.

وانطلاقاً من حرص الوزارة على الاهتمام بمرحلة التعليم ما قبل المدرسي (رياض الأطفال) للفئة العمرية (٥ - ٦) سنوات. حيث كانت إحدى توصيات مؤتمر التطوير التربوي بحيث تصبح مرحلة الطفولة المبكرة إلزامية تسعى وزارة التربية والتعليم إلى تنفيذها.

### **أهداف مرحلة رياض الأطفال ضمن قانون التربية والتعليم رقم (٣) لسنة ١٩٩٤ وتعديلاته:**

- تهدف هذه المرحلة من التعليم قبل المدرسي إلى توفير مناخ مناسب يهيئ للطفل تربية متوازنة تشمل الجوانب الشخصية، الجسمية، العقلية، الروحية والوجدانية والتي تساعده على تكوين العادات الصحية السليمة وتنمية علاقاته الاجتماعية ، وتعزيز الاتجاهات الايجابية وحب الحياة المدرسية.
  - تنشئ الوزارة رياض الأطفال في حدود إمكاناتها وفق خطة مرحلية.
  - تنظم الشؤون الفنية والإدارية الخاصة برياض الأطفال وفق تعليمات يصدرها الوزير.
- ولتحقيق الأهداف أعلاه تم بناء نظام جودة لرياض الأطفال الحكومية والذي يهدف إلى مساعدة رياض الأطفال الحكومية على تحقيق الجودة في الخدمات والبرامج التي تقدمها للأطفال لتحقيق رؤية وفلسفة وزارة التربية والتعليم المتعلقة بالتميز في تقديم خدمات وبرامج تعليمية تحوز على رضا متلقي الخدمة.

## مكونات نظام الجودة لرياض الأطفال الحكومية

### ١- المجالات والمعايير ومؤشرات الأداء

تعتبر المعايير ومؤشرات الأداء أهم مكونات دليل نظام الجودة لرياض الأطفال الحكومية والتي على أساسها تم تطوير أدوات قياس تساعد في الوقوف على مدى تحقق هذه المعايير والمؤشرات. وقد جاءت معايير ومؤشرات رياض الأطفال موزعة على جانبين رئيسيين هما: الجانب الإداري والجانب الفني.

**الجانب الإداري:** يعنى هذا الجانب بالعمليات والإجراءات والممارسات التي من خلالها يمكن الحكم على مدى جودة إدارة الروضة ويندرج تحت هذا الجانب سبعة مجالات رئيسية هي الإدارة والقيادة، الصحة والتغذية والحماية، البيئة المادية، المعلمة، التقييم، علاقة الروضة مع أولياء الأمور والمجتمع المحلي، والأطفال ذوي الإعاقة.

**الجانب الفني:** يعنى هذا الجانب بالعمليات والممارسات التي تستطيع من خلالها أن تتأكد من أن معايير الجودة الفنية والمتعلقة بالعملية التعليمية متحققة في الروضة وتتوزع المعايير ومؤشرات الأداء في هذا الجانب إلى أربعة مجالات رئيسية هي: التخطيط، التنفيذ، التقييم والتقويم، والمهنية.

### ٢- أدوات التدقيق ( القوائم التفقدية الإدارية، والفنية لنظام الجودة في رياض الأطفال الحكومية)

في ضوء المجالات والمعايير ومؤشرات الأداء تم مراجعة القوائم التفقدية الإدارية والفنية في رياض الأطفال الحكومية بهدف قياس مدى تحقق المعايير ومؤشرات الأداء للخروج بأحكام رقمية ووصفية ضمن مقياس تقدير مكون من (٣) درجات موزعة على الشكل التالي: كفو (٣)، مقبول (٢)، غير كفو (١) مع وصف لكل درجة تحقق لكل مؤشر أداء.

## أوزان الجوانب والمجالات والمعايير في أدوات التدقيق

تتفاوت الجوانب والمجالات والمعايير في أهميتها من أجل تحقيق الجودة في رياض الأطفال فقد تم وضع أوزان مختلفة لها على الشكل التالي:

محك الجودة	الوزن النسبي %٤٠	الجانب الإداري
على الروضة أن تحقق ٧٠% من مؤشرات الجانب الإداري لتجتاز معيار الجودة	% ١٢	مجال : الإدارة والقيادة
	% ٢٢	مجال :الصحة والتغذية والحماية
	% ٣٠	مجال : البيئة المادية
	% ١٥	مجال : المعلمة
	% ١٠	مجال : التقييم
	% ١٠	مجال : علاقة الروضة مع أولياء الأمور والمجتمع المحلي
	% ١	مجال : الأطفال ذوي الإعاقة
	%١٠٠	مجموع المجالات في الجانب الإداري
	الوزن النسبي %٦٠	الجانب الفني
على الروضة أن تحقق ٧٠% من مؤشرات الجانب الفني لتجتاز معيار الجودة	% ١٩	مجال التخطيط
	% ٦٤	مجال التنفيذ
	% ١٢	مجال التقييم والتقويم
	% ٥	مجال المهنية
	%١٠٠	مجموع المجالات في الجانب الفني
على الروضة أن تحقق ٨٥% من مؤشرات الجانب الإداري والفني لتجتاز معيار الجودة	%١٠٠	مجموع الأوزان للجانبين الإداري والفني

علماً بأن مستوى الجودة للجانب الإداري ٧٠% والذي يشكل ٤٠% كوزن نسبي، ومستوى الجودة للجانب الفني ٧٠% والذي يشكل ٦٠% كوزن نسبي، بينما يبلغ محك الجودة الكلي ٨٥% .

## منهجية العمل (آلية التدقيق)

### أولاً: حصر رياض الأطفال المطبقة للنظام

بلغ عدد شعب رياض الأطفال المطبقة لنظام الجودة لرياض الأطفال الحكومية منذ بداية العام الدراسي ٢٠١٦/٢٠١٧ (١٣٩١) شعبة رياض أطفال حكومية، تم التدقيق على (١٢٧٤) شعبة منها موزعة على الأقاليم التالية:

الأقاليم	عدد شعب رياض الأطفال الحكومية المطبقة لنظام الجودة والتي تم التدقيق عليها لعام ٢٠١٦/٢٠١٧	عدد شعب رياض الأطفال الحكومية المطبقة لنظام الجودة لعام ٢٠١٦/٢٠١٧
الوسط	٥١٠	٥١٠
الشمال	٤٩١	٤٩١
الجنوب	٢٧٣	٣٩٠
المجموع	١٢٧٤	١٣٩١

الجدول رقم (١) عدد شعب رياض الأطفال موزعة حسب الأقاليم

### ثانياً: التدقيق

مراحل عملية التدقيق:

أ: تعميم القوائم التفقدية (الجانب الإداري، الجانب الفني)

يهدف توفير الوقت والجهد تم نشر وتعميم القوائم التفقدية المعدلة (الجانب الإداري والجانب الفني) على الموقع الإلكتروني للوزارة.

ب: التدقيق الداخلي على مستوى المديرية

تم تنفيذ التدقيق على الجانب الإداري من قبل أقسام الرقابة الداخلية في مديريات التربية والتعليم، والتدقيق على الجانب الفني من قبل مشرفي رياض الأطفال ومشرفي الصفوف الثلاث الأولى المكلفين بأعمال مشرف رياض الأطفال وذلك في نهاية الفصل الدراسي الثاني من العام الدراسي ٢٠١٦/٢٠١٧.

### ثالثاً: جمع وتحليل البيانات

تم جمع التقارير الإدارية والفنية وتفريغ المعلومات الواردة فيها على برمجية جودة رياض الأطفال من خلال مشاركة المعنيين في كل مديرية وهم:

## الجانب الإداري

- رئيس قسم الرقابة الداخلية

- أعضاء قسم الرقابة الداخلية

## الجانب الفني

- عضو قسم التعليم العام وشؤون الطلبة ( مسؤول رياض الأطفال )

- مشرف رياض الأطفال في المديرية

## رابعاً: تدقيق التقارير الفنية لرياض الاطفال الحكومية

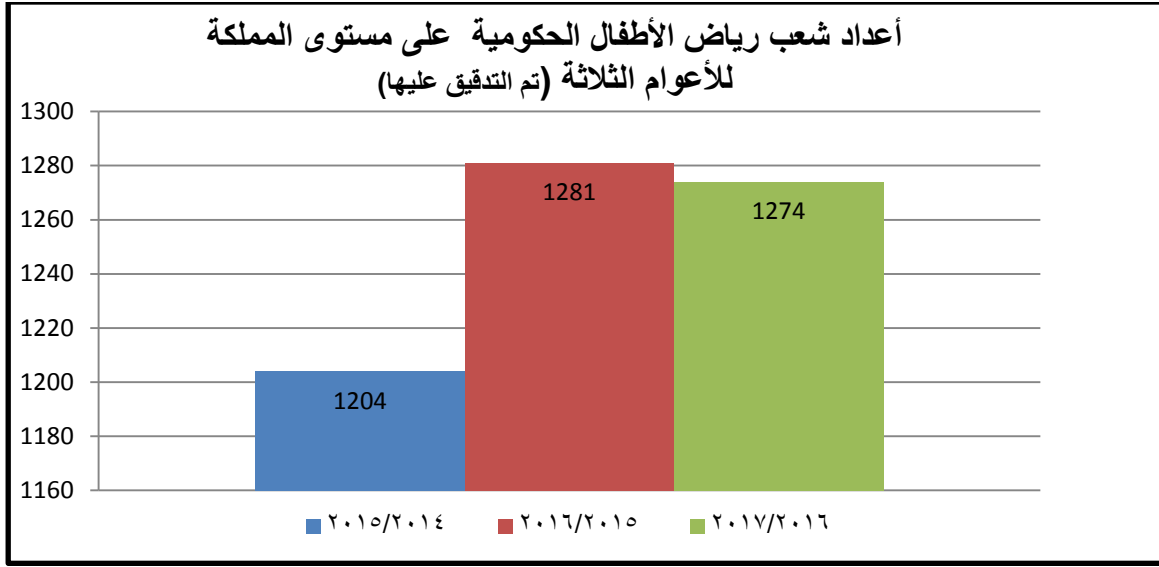
تم مراجعة كافة التقارير الفنية لنتائج التدقيق للعام الدراسي ٢٠١٧/٢٠١٦ لمديريات التربية والتعليم من قبل وحدة الرقابة الداخلية ( قسم المعايير والجودة، وقسم الأداء المؤسسي) والتأكد من التوصيات للجانبين.

أعداد شعب رياض الأطفال الحكومية لثلاثة أعوام دراسية (تم التدقيق عليها) :

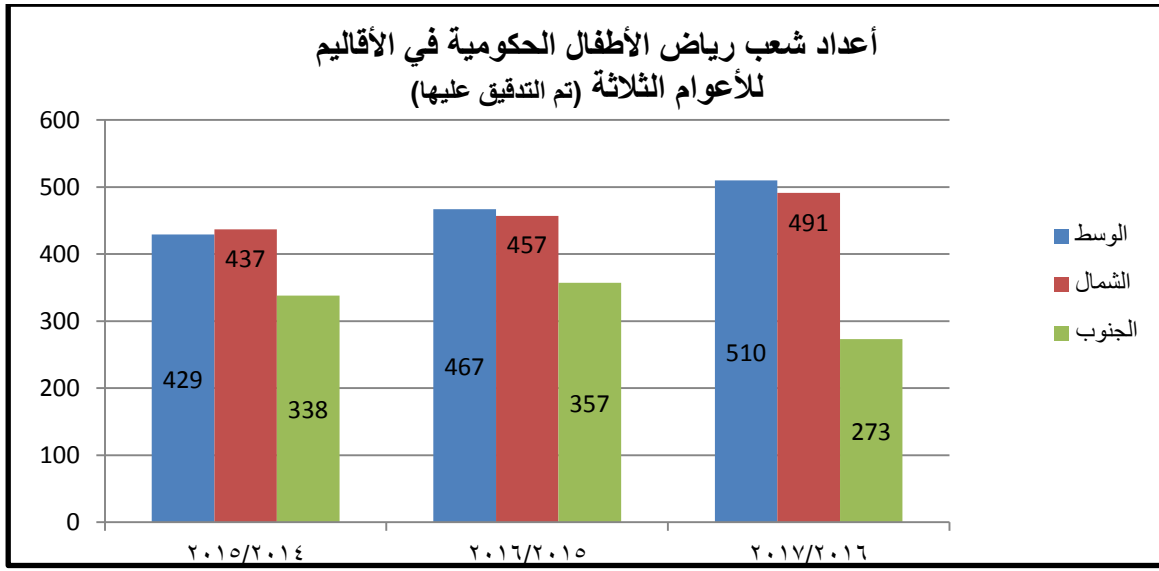
عدد الشعب ٢٠١٧/٢٠١٦	عدد الشعب ٢٠١٦/٢٠١٥	عدد الشعب ٢٠١٥/٢٠١٤	الأقاليم
٥١٠	٤٦٧	٤٢٩	الوسط
٤٩١	٤٥٧	٤٣٧	الشمال
٢٧٣	٣٥٧	٣٣٨	الجنوب
١٢٧٤	١٢٨١	١٢٠٤	المجموع

الجدول رقم (٢) أعداد شعب رياض الأطفال التي تم التدقيق عليها في الأقاليم للأعوام  
٢٠١٧/٢٠١٦ - ٢٠١٦/٢٠١٥ - ٢٠١٥/٢٠١٤





الشكل رقم (١)



الشكل رقم (٢)

من الجدول رقم (٢) والشكل رقم (٢) لوحظ ازدياد في أعداد رياض الأطفال الحكومية للأعوام ٢٠١٥/٢٠١٤ و ٢٠١٦/٢٠١٥، ويعزى ذلك إلى:

- التوسع في استحداث شعب رياض أطفال جديدة.

- تعزيز ثقافة الاهتمام بمرحلة رياض الأطفال.

كما يلاحظ من الجدول رقم (٢) والشكل رقم (٢) انخفاض في أعداد رياض الأطفال الحكومية للعام ٢٠١٧/٢٠١٦، ويعزى ذلك إلى:

- عدم تنفيذ التدقيق على الجانبين الإداري والفني في مديرية التربية والتعليم لمنطقة القصر.

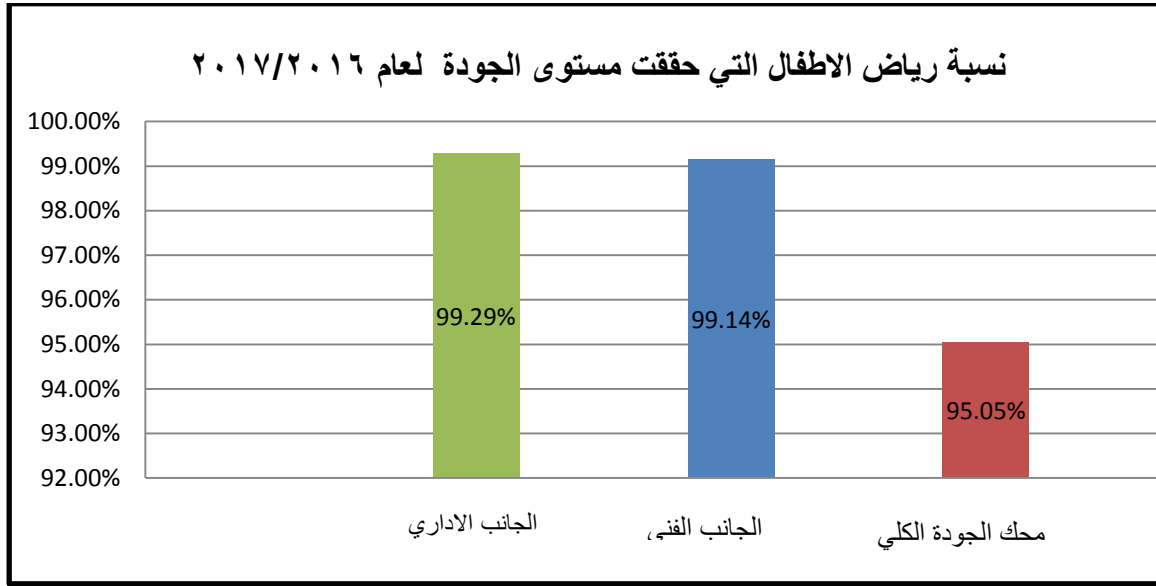
- عدم تنفيذ التدقيق على الجانب الفني في مديرية التربية والتعليم لمحافظة العقبة.

## نتائج التدقيق

مستوى الجودة في رياض الأطفال الحكومية على مستوى المملكة:

بينت نتائج التدقيق للعام الدراسي ٢٠١٦/٢٠١٧ كما هو موضح في الشكل رقم (٣) ما يلي:

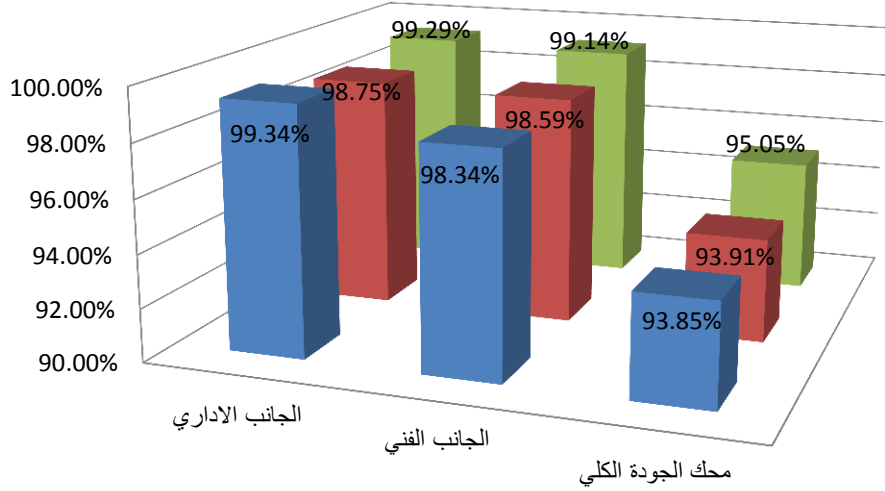
- ١٢١١ شعبة رياض أطفال حققت محك الجودة الكلي بنسبة (٩٥,٠٥%) من رياض الأطفال الحكومية.
- ١٢٦٥ شعبة رياض أطفال حققت مستوى الجودة في الجانب الإداري بنسبة (٩٩,٢٩%) من رياض الأطفال الحكومية.
- ١٢٦٣ شعبة رياض أطفال حققت مستوى الجودة في الجانب الفني بنسبة (٩٩,١٤%) من رياض الأطفال الحكومية.



الشكل رقم (٣)

كما ويظهر في الشكل رقم (٤) مقارنة لنتائج التدقيق الذي تم تنفيذه للأعوام الثلاثة ٢٠١٥/٢٠١٤ ، ٢٠١٦/٢٠١٥ ، ٢٠١٧/٢٠١٦ لرياض الأطفال الحكومية التي حققت محك الجودة الكلي ومستوى الجودة للجانب الإداري ومستوى الجودة للجانب الفني.

مقارنة للأعوام ٢٠١٧/٢٠١٦ ، ٢٠١٦/ ٢٠١٥ ، ٢٠١٥ / ٢٠١٤



	الجانب الاداري	الجانب الفني	محك الجودة الكلي
■ 2014/2015	99.34%	98.34%	93.85%
■ 2015/2016	98.75%	98.59%	93.91%
■ 2016/2017	99.29%	99.14%	95.05%

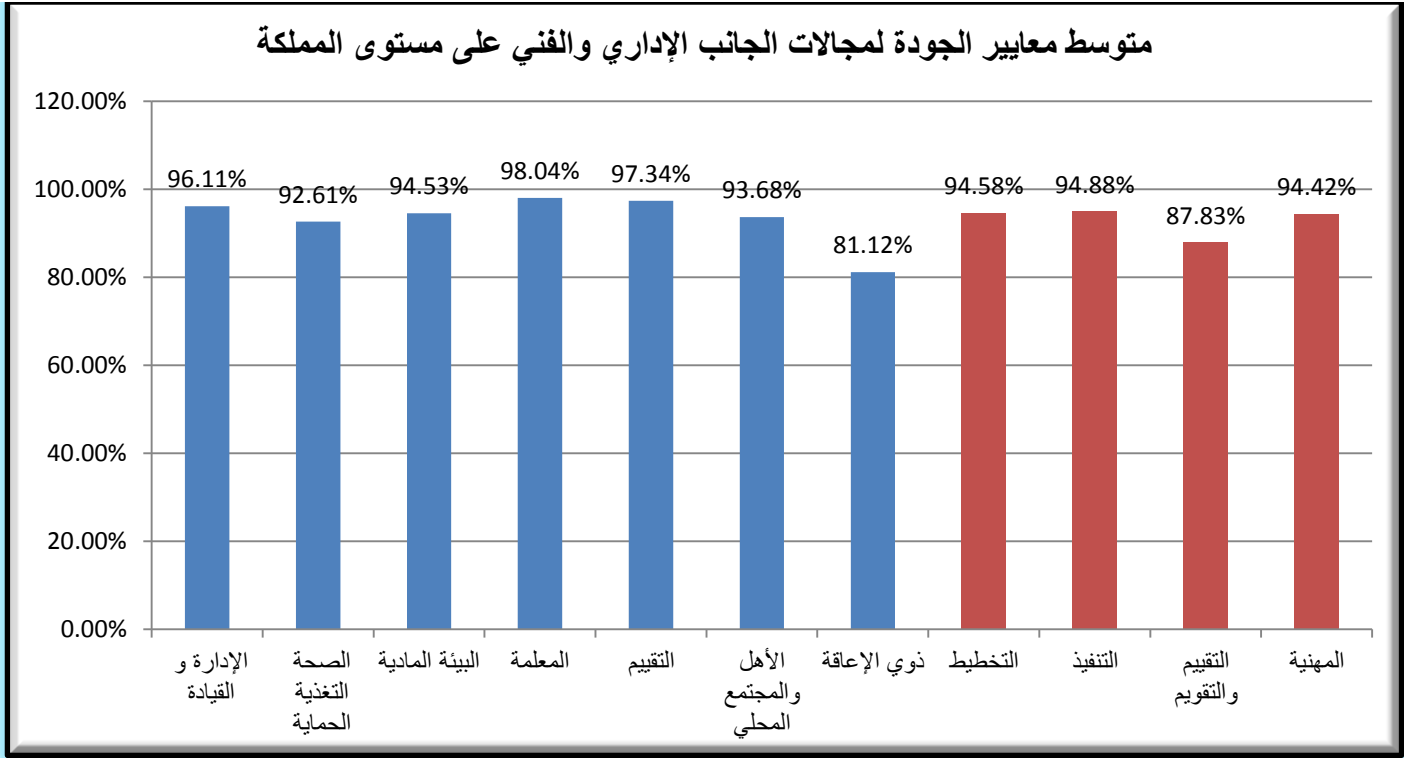
الشكل رقم (٤)

من خلال ما سبق يلاحظ أن نسبة رياض الأطفال التي حققت محك الجودة الكلي للعام ٢٠١٧/٢٠١٦ أعلى من الأعوام السابقة. ويعزى ذلك إلى:

- زيادة الوعي بأهمية تطبيق نظام الجودة في رياض الأطفال من قبل إدارات مركز الوزارة ومديريات التربية والتعليم ومدارس رياض الأطفال .
- اتخاذ الإجراءات التصحيحية المناسبة لتصويب الممارسات التي لم تحقق مقياس الكفاءة.
- متابعة تنفيذ التوصيات الواردة في التقرير الوطني في رياض الأطفال الحكومية في التقرير السابق.

## نتائج معايير الجودة في الجانب الإداري والجانب الفني:

يشتمل الجانب الإداري لنظام الجودة في رياض الأطفال على سبعة مجالات رئيسية هي: الإدارة والقيادة، الصحة والتغذية والحماية، البيئة المادية، المعلمة، التقييم، علاقة الروضة مع أولياء الأمور والمجتمع المحلي، الأطفال ذوي الإعاقة. في حين يشتمل الجانب الفني لنظام الجودة في رياض الأطفال على أربعة مجالات رئيسية هي: التخطيط، التنفيذ، التقييم والتقويم، والمهنية. ويبين الشكل رقم (٥) نسبة تحقق معايير الجودة لكل مجال على مستوى المملكة.



الشكل رقم (٥)

ومن البيانات السابقة يمكن استخلاص مجموعة من النتائج أبرزها:

- أعلى متوسط جودة في الجانب الإداري على مستوى المملكة ظهر في مجال المعلمة إذ بلغ ٩٨,٠٤%.
- أقل متوسط جودة في الجانب الإداري على مستوى المملكة ظهر في مجال ذوي الإعاقة إذ بلغ ٨١,١٢%.
- أعلى متوسط جودة في الجانب الفني ظهر في مجال التنفيذ إذ بلغ ٩٤,٨٨%.
- أقل متوسط جودة في الجانب الفني ظهر في مجال التقييم والتقويم إذ بلغ ٨٧,٨٣%.

## نتائج تدقيق الجودة في رياض الأطفال الحكومية موزعة حسب الأقاليم

### أولاً: إقليم الشمال

بلغ عدد رياض الأطفال التي تم تدقيقها في إقليم الشمال ٤٩١ روضة. ويبين الجدول رقم (٣) أن ٩٤,٣٠% من رياض الأطفال في الإقليم حققت محك الجودة الكلي.

في حين أن ١٠٠% من هذه الرياض حققت مستوى الجودة المطلوب للجانب الإداري و ٩٩,٣٩% منها حققت الجانب الفني.

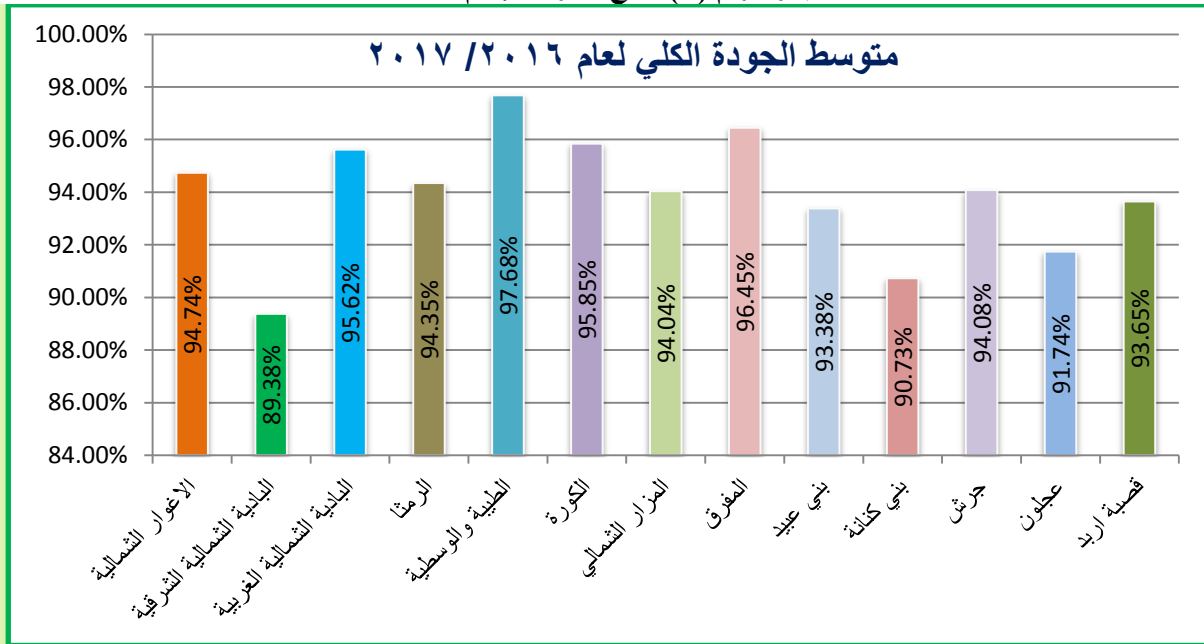
النسبة	٤٩١	عدد رياض الأطفال الكلي في الإقليم
١٠٠%	٤٩١	عدد ونسبة رياض الأطفال التي حققت مستوى الجودة في الجانب الإداري
٩٩,٣٩%	٤٨٨	عدد ونسبة رياض الأطفال التي حققت مستوى الجودة في الجانب الفني
٩٤,٣٠%	٤٦٣	عدد ونسبة رياض الأطفال التي حققت محك الجودة الكلي

### الجدول رقم (٣) نتائج رياض الأطفال في إقليم الشمال

تتوزع رياض الأطفال في إقليم الشمال على ١٣ مديرية تربية وتعليم. كما يبين الجدول رقم (٤) أن عدد المديريات التي حققت محك الجودة الكلي ١٣ مديرية بنسبة ١٠٠%. والمديريات التي حققت مستوى الجودة المطلوب لكل من الجانبين الإداري والفني كانت ١٣ مديرية.

النسبة	١٣	عدد المديريات في الإقليم
١٠٠%	١٣	عدد المديريات التي حققت محك الجودة الكلي الكلي
١٠٠%	١٣	عدد المديريات التي حققت مستوى الجودة في الجانب الإداري
١٠٠%	١٣	عدد المديريات التي حققت مستوى الجودة في الجانب الفني

### الجدول رقم (٤) نتائج مديريات إقليم الشمال



الشكل رقم (٦)

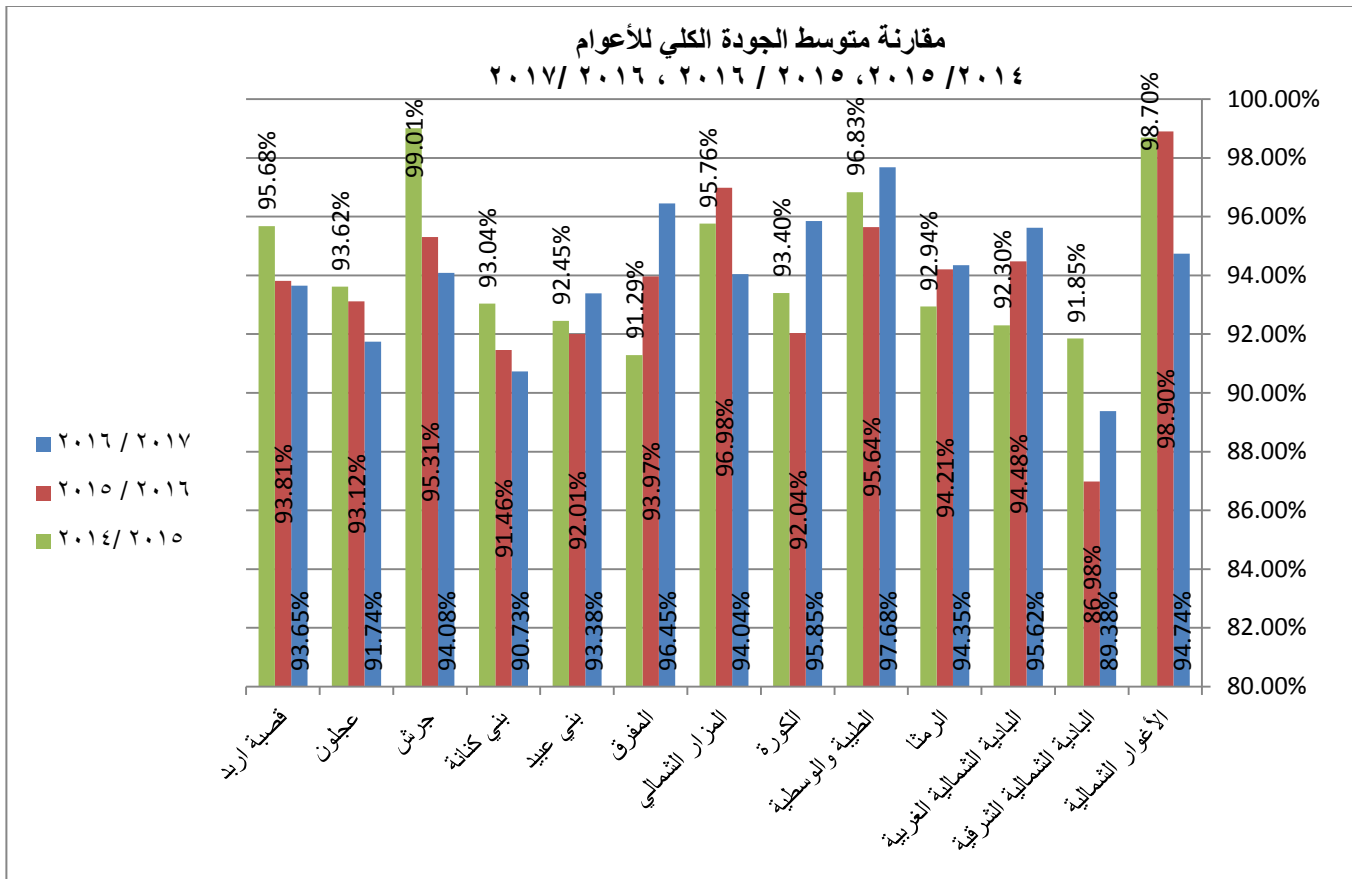
تشير النتائج الواردة في الشكل رقم (٦) أن أعلى متوسط جودة كلي تحقق في مديرية التربية والتعليم اللوادي الطيبة والوسطية (٩٧,٦٨ %)، بينما كان المتوسط الأقل في مديرية التربية والتعليم للبادية الشمالية الشرقية (٨٩,٣٨ %).

اسم المديرية	عدد رياض الاطفال	متوسط الجودة في الجانب الإداري ٢٠١٧/٢٠١٦	متوسط الجودة في الجانب الفني ٢٠١٧/٢٠١٦	متوسط الجودة الكلي ٢٠١٥ / ٢٠١٤	متوسط الجودة الكلي ٢٠١٦/ ٢٠١٥	متوسط الجودة الكلي ٢٠١٧/ ٢٠١٦
الأغوار الشمالية	٢٣	%٩٤,٦٦	%٩٤,٧٩	%٩٨,٧٠	%٩٨,٩	%٩٤,٧٤
البادية الشمالية الشرقية	٥٩	%٨٩,٨٧	%٨٩,٠٥	%٩١,٨٥	%٨٦,٩٨	%٨٩,٣٨
البادية الشمالية الغربية	٦٦	%٩٥,٧١	%٩٥,٥٦	%٩٢,٣٠	%٩٤,٤٨	%٩٥,٦٢
الرمثا	١٩	%٩٤,٣٨	%٩٤,٣٣	%٩٢,٩٤	%٩٤,٢١	%٩٤,٣٥
الطيبة والوسطية	١٧	%٩٧,٥٠	%٩٧,٨٠	%٩٦,٨٣	%٩٥,٦٤	%٩٧,٦٨
الكورة	٢٣	%٩٦,٩٨	%٩٥,٠٩	%٩٣,٤٠	%٩٢,٠٤	%٩٥,٨٥
المزار الشمالي	١٧	%٩٤,٩٦	%٩٣,٤٣	%٩٥,٧٦	%٩٦,٩٨	%٩٤,٠٤
المفرق	٤٧	%٩٤,٥٤	%٩٧,٧٣	%٩١,٢٩	%٩٣,٩٧	%٩٦,٤٥
بني عبيد	٢١	%٩٦,٣٦	%٩١,٤٠	%٩٢,٤٥	%٩٢,٠١	%٩٣,٣٨
بني كنانة	٢٩	%٩٢,٠١	%٨٩,٨٨	%٩٣,٠٤	%٩١,٦٤	%٩٠,٧٣
جرش	٦٤	%٩٥,٦٨	%٩٣,٠٢	%٩٩,٠١	%٩٥,٣١	%٩٤,٠٨
عجلون	٦٧	%٩٤,٧٥	%٨٩,٧٤	%٩٣,٦٢	%٩٣,١٢	%٩١,٧٤
قصبه اربد	٣٩	%٩٢,٥٣	%٩٤,٤٠	%٩٥,٦٨	%٩٣,٨١	%٩٣,٦٥

الجدول رقم (٥) متوسط الجودة الكلي ومتوسط الجودة الجانب الإداري والجانب الفني

يبين الجدول رقم (٥) متوسط الجودة الكلي ومتوسط الجودة في الجانب الإداري والفني لكل مديرية. وتظهر النتائج أن مديرية التربية والتعليم للوادي الطيبة والوسطية حققت أعلى متوسط جودة في الجانب الإداري حيث بلغ (٩٧,٥٠ %)، وذلك لقيام معلمات رياض الأطفال باستخدام أدوات تقييم متنوعة وحفظها في ملفات التقييم الخاصة بكل طفل ضمن مجال (التقييم)، ومديرية التربية والتعليم للبادية الشمالية الشرقية الأقل على مستوى المديرية إذ بلغ متوسط الجودة في الجانب الإداري (٨٩,٨٧ %) ويعزى ذلك إلى عدم توفر اجراءات واضحة ومكتوبة بخصوص استيعاب الأطفال ذوي الإعاقة ضمن مجال (الأطفال ذوي الإعاقة).

كما وتظهر النتائج أن مديرية التربية والتعليم للوادي الطيبة والوسطية حققت أعلى متوسط جودة في الجانب الفني حيث بلغ (٩٧,٨٠ %) حيث أن المديرية حققت جميع متطلبات الجودة في الجانب الفني، وذلك لحرص معلمات رياض الأطفال على التنمية المهنية المستدامة والالتزام بأخلاقيات المهنة ضمن مجال (المهنية)، ومديرية التربية والتعليم للبادية الشمالية الشرقية الأقل على مستوى المديرية إذ بلغ متوسط الجودة في الجانب الفني (٨٩,٠٥ %) ويعزى ذلك إلى عدم قيام معظم معلمات رياض الأطفال بتفسير وتحليل نتائج تقييم أداء الأطفال ضمن مجال (التقييم والتقييم).



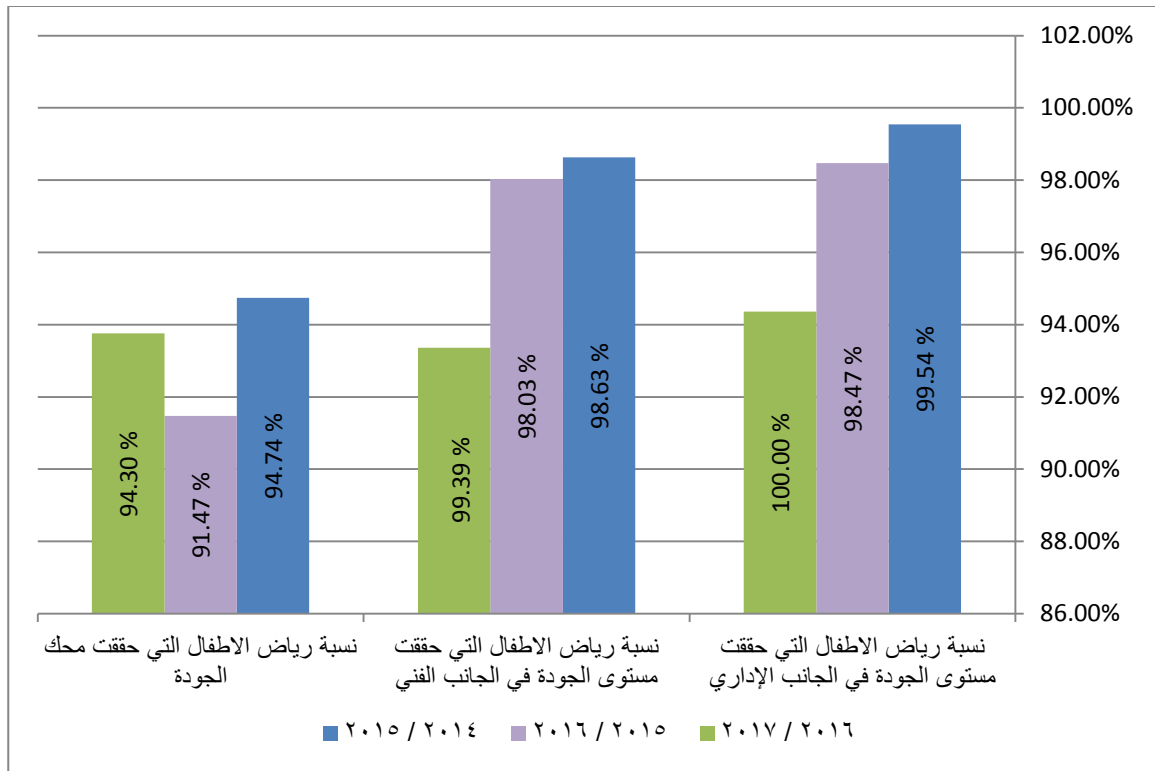
الشكل رقم (٧)

ويبين الشكل رقم (٧) متوسط الجودة الكلي لكل مديرية في إقليم الشمال على مدى ثلاثة أعوام.

العالم	عدد رياض الاطفال	نسبة رياض الاطفال التي حققت مستوى الجودة في الجانب الإداري	نسبة رياض الاطفال التي حققت مستوى الجودة في الجانب الفني	نسبة رياض الاطفال التي حققت محك الجودة الكلي
٢٠١٥ / ٢٠١٤	٤٣٧	%٩٩,٥٤	%٩٨,٦٣	%٩٤,٧٤
٢٠١٦/٢٠١٥	٤٥٧	%٩٨,٤٧	%٩٨,٠٣	%٩١,٤٧
٢٠١٧ / ٢٠١٦	٤٩١	%١٠٠	%٩٩,٣٩	%٩٤,٣٠

الجدول رقم (٦)

جدول رقم (٦) يبين المقارنة بين نتائج العام ٢٠١٥/٢٠١٤ والعام ٢٠١٦/٢٠١٥ والعام ٢٠١٧/٢٠١٦.



الشكل رقم (٨)

لوحظ أن هناك ارتفاع في متوسط الجودة الإداري والفني والكلبي للعام ٢٠١٦ / ٢٠١٧ ، كما يظهر جدول رقم (٦) وشكل رقم (٨) وذلك للأسباب التالية :

- زيادة الوعي بنظام الجودة في رياض الأطفال الحكومية.
- سياسة الإدارة العليا في دعم رياض الأطفال الحكومية.



## ثانياً : إقليم الوسط

بلغ عدد رياض الأطفال التي تم تدقيقها في إقليم الوسط ٥١٠ روضات. ويبين الجدول رقم (٧) أن ٩٧,٢٥% من رياض الأطفال في الإقليم حققت محك الجودة الكلي.

في حين أن ٩٩,٤١% من هذه الرياض حققت معايير الجودة المطلوبة للجانب الإداري و ٩٩,٢٢% منها حققت للجانب الفني.

النسبة	٥١٠	عدد رياض الأطفال الكلي في الإقليم
%٩٩,٤١	٥٠٧	عدد ونسبة رياض الأطفال التي حققت مستوى الجودة في الجانب الإداري
%٩٩,٢٢	٥٠٦	عدد ونسبة رياض الأطفال التي حققت مستوى الجودة في الجانب الفني
%٩٧,٢٥	٤٩٦	عدد ونسبة رياض الأطفال التي حققت محك الجودة الكلي

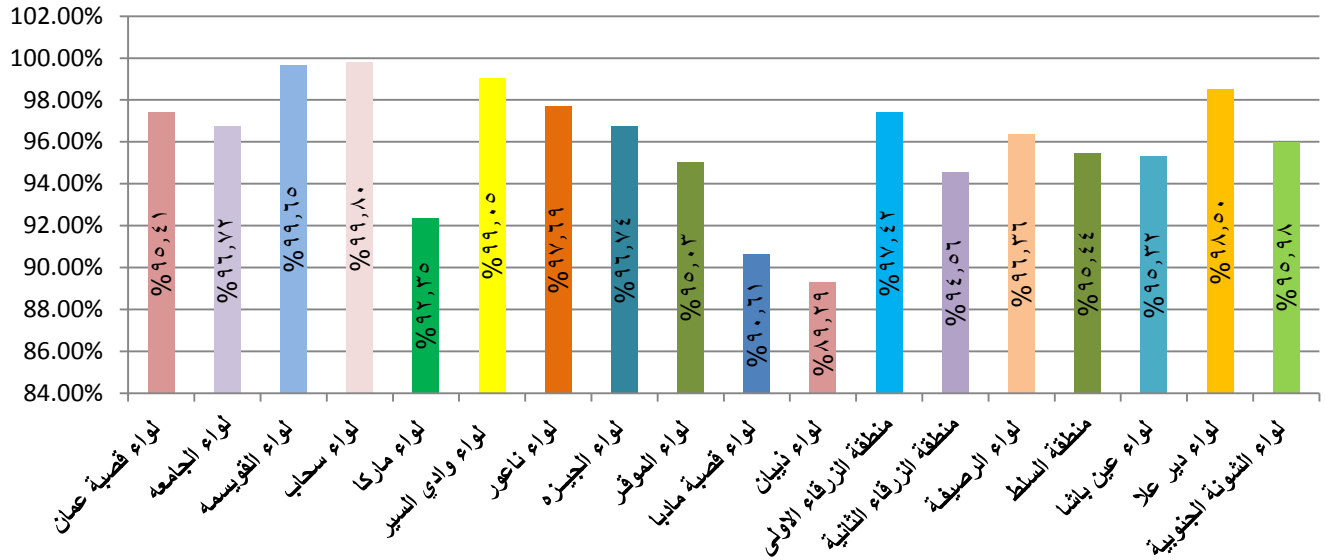
الجدول رقم (٧) نتائج رياض الأطفال في إقليم الوسط

تتوزع رياض الأطفال في إقليم الوسط على ١٨ مديرية تربية وتعليم. كما يبين الجدول رقم (٨) عدد المديريات التي حققت محك الجودة الكلي ١٨ مديرية بنسبة ١٠٠%، والمديريات التي حققت مستوى الجودة المطلوب لكل من الجانبين الإداري والفني كانت ١٨ مديرية.

النسبة	١٨	عدد المديريات في الإقليم
%١٠٠	١٨	عدد المديريات التي حققت محك الجودة الكلي
%١٠٠	١٨	عدد المديريات التي حققت مستوى الجودة في الجانب الإداري
%١٠٠	١٨	عدد المديريات التي حققت مستوى الجودة في الجانب الفني

الجدول رقم (٨) نتائج مديريات إقليم الوسط

## متوسط الجودة الكلي للعام ٢٠١٦ / ٢٠١٧



الشكل رقم (٩)

تشير النتائج الواردة في الشكل رقم (٩) أن أعلى متوسط جودة كلي قد تحقق في مديرية التربية والتعليم للواء سحاب بنسبة (٩٩,٨٠%)، بينما كان المستوى الأقل في مديرية التربية والتعليم للواء ذيبان بنسبة (٨٩,٢٩%).

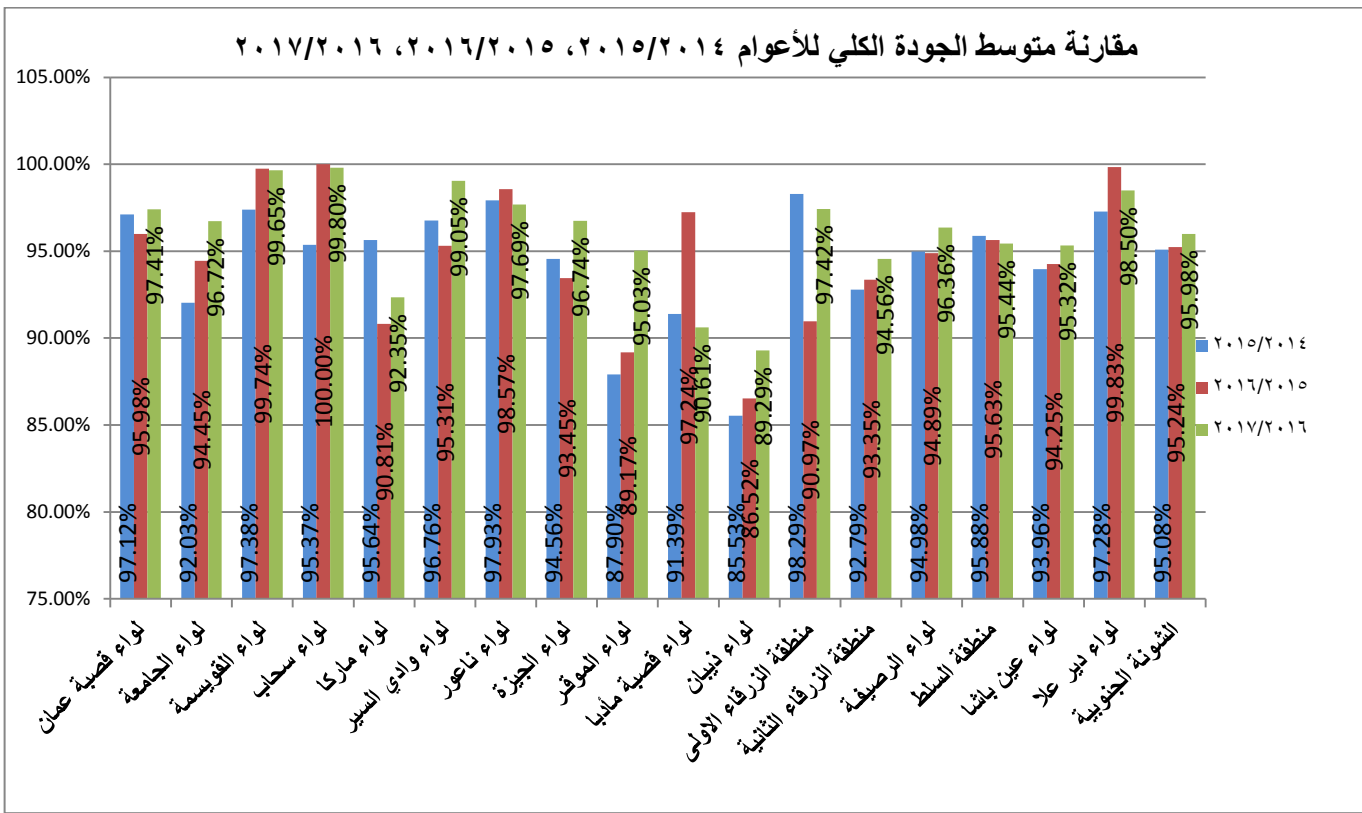
اسم المديرية	عدد الروضات في المديرية	متوسط الجودة في الجانب الإداري ٢٠١٧/٢٠١٦	متوسط الجودة في الجانب الفني ٢٠١٧/٢٠١٦	متوسط الجودة الكلي ٢٠١٥/٢٠١٤	متوسط الجودة الكلي ٢٠١٦/٢٠١٥	متوسط الجودة الكلي ٢٠١٧/٢٠١٦
لواء قصبه عمان	٩	96.84%	97.79%	97.12%	95.98%	97.41%
لواء الجامعة	٢٥	95.72%	97.39%	92.03%	94.45%	96.72%
لواء القويسمة	٣١	99.14%	100%	97.38%	99.74%	99.65%
لواء سحاب	٢٩	99.59%	99.95%	95.37%	100%	99.80%
لواء ماركا	٢٤	93.12%	91.84%	95.64%	90.81%	92.35%
لواء وادي السير	١٤	99.59%	98.69%	96.76%	95.31%	99.05%
لواء ناعور	٣٢	97.42%	97.87%	97.93%	98.57%	97.69%
لواء الجيزة	٣٧	97.47%	96.25%	94.56%	93.45%	96.74%
لواء الموقر	٣١	95.92%	94.43%	87.90%	89.17%	95.03%
لواء قصبه مادبا	٣٤	93.69%	88.56%	91.39%	97.24%	90.61%
لواء ذيبان	٣٦	87.05%	91.54%	85.53%	87.64%	89.29%
منطقة الزرقاء الاولى	٦	98.91%	96.43%	98.29%	90.97%	97.42%
منطقة الزرقاء الثانية	٤٣	96.86%	93.03%	92.79%	93.35%	94.56%
لواء الرصيصة	٤٠	93.85%	98.04%	94.98%	94.89%	96.36%
منطقة السلط	٣٦	95.74%	95.30%	95.88%	95.63%	95.44%
لواء عين باشا	٣٠	96.13%	94.87%	93.96%	94.25%	95.32%
لواء دير علا	٣١	98.82%	98.28%	97.28%	99.83%	98.50%
الشونة الجنوبية	٢٢	98.78%	94.11%	95.08%	95.24%	95.98%

الجدول رقم (٩) مقارنة متوسط الجودة الكلي للأعوام ٢٠١٥/٢٠١٤، ٢٠١٦/٢٠١٥، ٢٠١٧/٢٠١٦

كما تظهر النتائج المبينة في الجدول رقم (٩) أن (١٨) مديرية في إقليم الوسط قد حققت متوسط الجودة الكلي المطلوب.

هذا ويبين الجدول رقم (٩) أن مديرية التربية والتعليم للواء وادي السير حققت أعلى متوسط جودة في الجانب الإداري وقد بلغ (٩٩,٥٩%)، بينما كان أقل متوسط جودة في الجانب الإداري في مديرية التربية والتعليم للواء ذيبان وقد بلغ (٨٧,٠٥%) لعام ٢٠١٧/٢٠١٦ ويعزى ذلك إلى أن هناك مجموعة من الروضات تفتقر للبيئة المادية الآمنة والأثاث والمواد التعليمية المناسبة والتي تبين أنها بحاجة إلى صيانة وتهيئة لتناسب مع الأطفال من ذوي الإعاقة.

بالمقابل حققت مديرية التربية للواء القويسمة أعلى متوسط جودة في الجانب الفني وقد بلغ (١٠٠%)، ومديرية التربية والتعليم للواء قسبة مادبا الأقل على مستوى المديريات، إذ بلغ متوسط الجودة في الجانب الفني (٨٨,٥٦%) لعام ٢٠١٧/٢٠١٦ ويعزى ذلك إلى حصول رياض الأطفال في تلك المديرية على أدنى العلامات في كل من مجالي التخطيط والتقييم والتقييم.

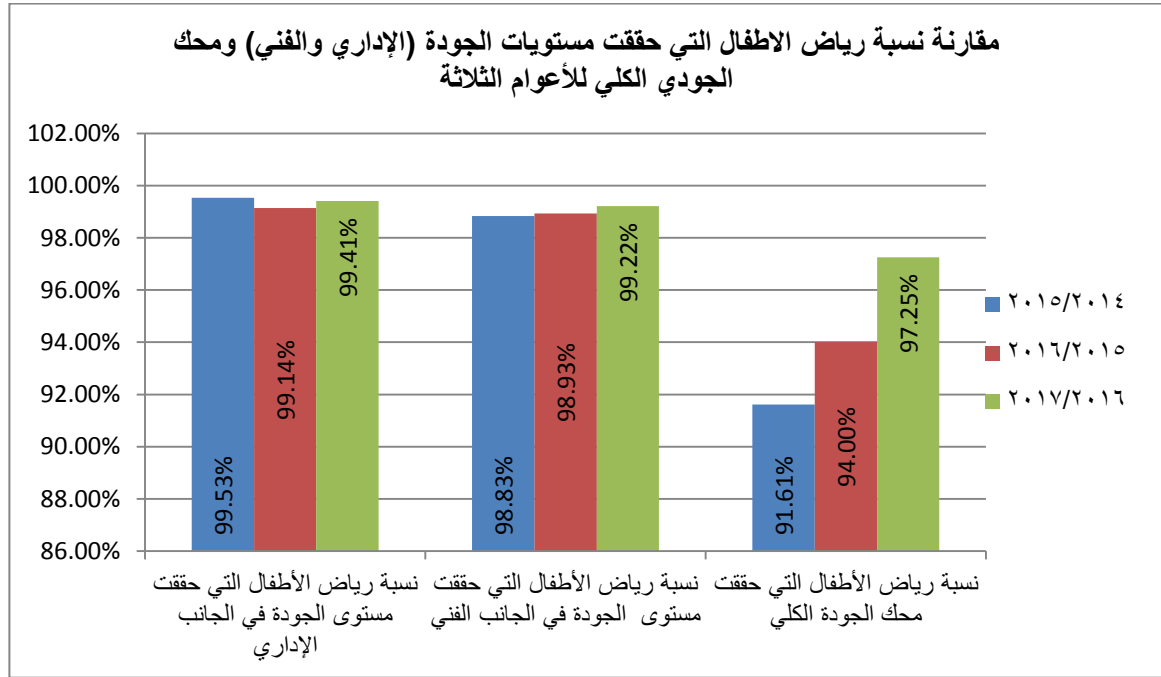


الشكل رقم (١٠)

الجدول رقم (١٠) يبين المقارنة بين نتائج الأعوام ٢٠١٥/٢٠١٤ و٢٠١٦/٢٠١٥ و٢٠١٧/٢٠١٦

العالم	عدد رياض الأطفال	نسبة رياض الأطفال التي حققت مستوى الجودة في الجانب الإداري	نسبة رياض الأطفال التي حققت مستوى الجودة في الجانب الفني	نسبة رياض الأطفال التي حققت محك الجودة الكلي
٢٠١٥/٢٠١٤	٤٢٩	%٩٩,٥٣	%٩٨,٨٣	%٩١,٦١
٢٠١٦/٢٠١٥	٤٦٧	%٩٩,١٤	%٩٨,٩٣	%٩٤
٢٠١٧/٢٠١٦	٥١٠	%٩٩,٤١	%٩٩,٢٢	%٩٧,٢٥

جدول رقم (١٠)



الشكل رقم (١١)

لوحظ أن هناك ارتفاع في متوسط الجودة الكلي كما يظهر في الجدول رقم (١٠) والشكل رقم (١١) وذلك للأسباب التالية:

- زيادة الوعي بنظام الجودة في رياض الأطفال الحكومية.
- سياسة الإدارة العليا في دعم رياض الأطفال الحكومية.

## ثالثاً: إقليم الجنوب

بلغ عدد رياض الأطفال التي تم تدقيقها في إقليم الجنوب ٢٧٣ روضة (العدد لا يشمل رياض الأطفال في مديرتي العقبة والقصر) ، حيث أنه لم يتم التدقيق على الجانبين الإداري والفني في مديرية التربية والتعليم لمنطقة القصر، ولم يتم التدقيق على الجانب الفني في مديرية التربية والتعليم لمحافظة العقبة. ويبين الجدول رقم (١١) أن ٩٢,٣١% من رياض الأطفال في الإقليم حققت محك الجودة الكلي.

في حين أن ٩٧,٨٠% من هذه الرياض حققت المستوى المطلوب للجانب الإداري و ٩٨,٥٣% منها حققت الجانب الفني.

النسبة	٢٧٣	عدد رياض الأطفال الكلي في الإقليم التي تم تدقيقها
٩٧,٨٠%	٢٦٧	عدد ونسبة رياض الأطفال التي حققت مستوى الجودة في الجانب الإداري
٩٨,٥٣%	٢٦٩	عدد ونسبة رياض الأطفال التي حققت مستوى الجودة في الجانب الفني
٩٢,٣١%	٢٥٢	عدد ونسبة رياض الأطفال التي حققت محك الجودة الكلي

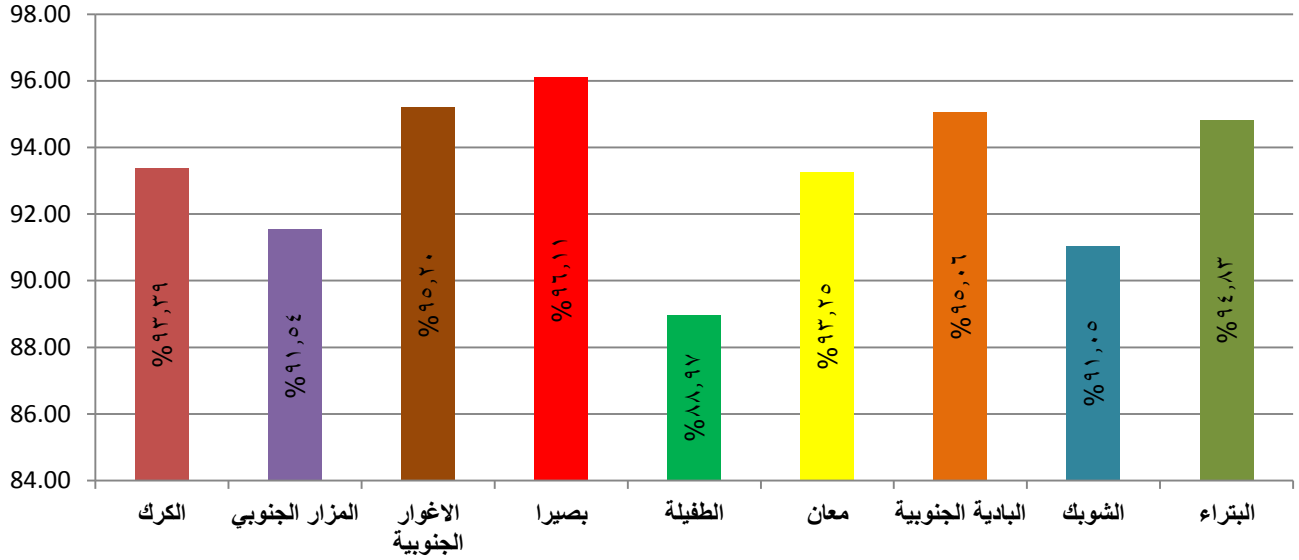
### الجدول رقم (١١) نتائج رياض الأطفال في إقليم الجنوب

تتوزع رياض الأطفال في إقليم الجنوب على ١١ مديرية تربية وتعليم ( تم تدقيق ٩ مديريات منها)، كما يبين الجدول رقم (١٢) عدد المديريات التي تم تدقيقها والتي حققت محك الجودة الكلي بنسبة ١٠٠%. والمديريات التي حققت مستوى الجودة المطلوبة لكل من الجانب الإداري والجانب الفني كانت ٩ مديريات.

النسبة	٩	عدد المديريات في الإقليم التي تم تدقيقها
١٠٠%	٩	عدد المديريات التي حققت محك الجودة الكلي
١٠٠%	٩	عدد المديريات التي حققت معايير الجودة في الجانب الإداري
١٠٠%	٩	عدد المديريات التي حققت معايير الجودة في الجانب الفني

### الجدول رقم (١٢) نتائج مديريات إقليم الجنوب

## متوسط الجودة الكلي للعام ٢٠١٧ / ٢٠١٦



الشكل رقم (١٢)

تشير النتائج الواردة في الشكل رقم (١٢) أن أعلى متوسط جودة كلي تحقق في مديرية التربية والتعليم للواء بصيرا (٩٦,١١%)، بينما كان المتوسط الأقل في مديرية التربية والتعليم لمنطقة الطفيلة (٨٨,٩٧%).

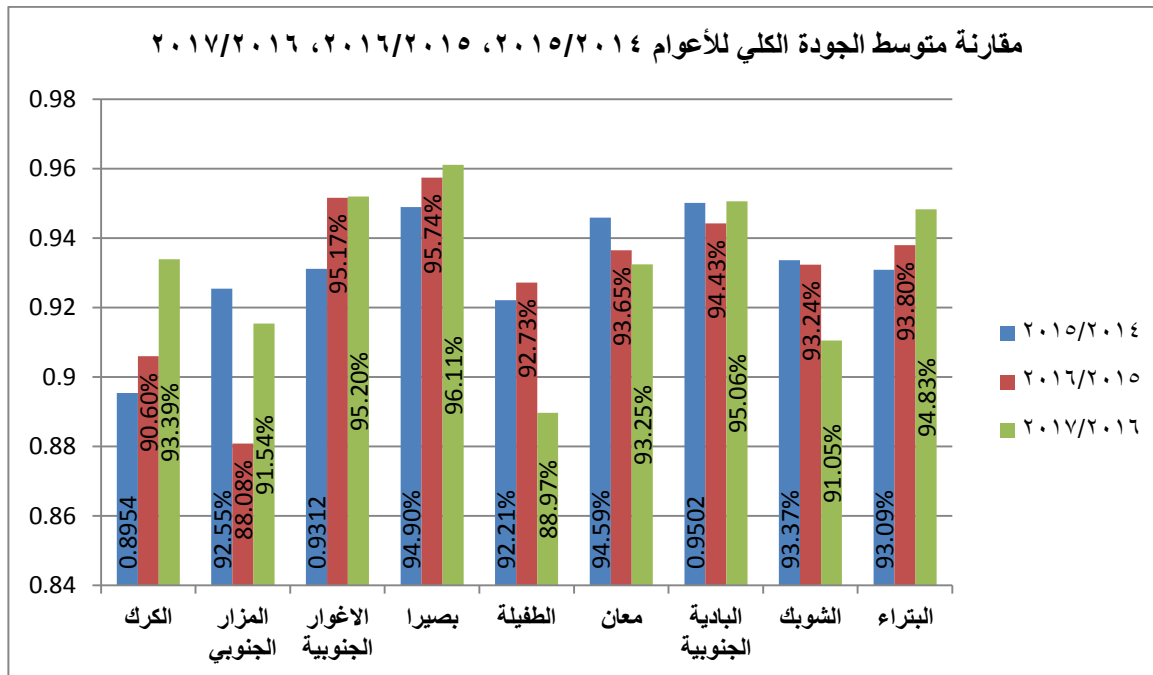
اسم المديرية	عدد الروضات في المديرية	متوسط الجودة في الجانب الإداري	متوسط الجودة في الجانب الفني	متوسط الجودة الكلي ٢٠١٥/٢٠١٤	متوسط الجودة الكلي ٢٠١٦/٢٠١٥	متوسط الجودة الكلي ٢٠١٧/٢٠١٦
الكرك	٥١	٩٤,٧٨%	٩٢,٤٦%	٨٩,٥٤%	٩٠,٦٠%	٩٣,٣٩%
المزار الجنوبي	٢٨	٩٢,٦٥%	٩٠,٨١%	٩٢,٥٥%	٨٨,٠٨%	٩١,٥٤%
الاغوار الجنوبية	٢٤	٩٧,٠٤%	٩٣,٩٧%	٩٣,١٢%	٩٥,١٧%	٩٥,٢٠%
بصيرا	١٥	٩٧,٣٤%	٩٥,٢٩%	٩٤,٩٠%	٩٥,٧٤%	٩٦,١١%
الطفيلة	٣٤	٨٥,٠٢%	٩١,٦١%	٩٢,٢١%	٩٢,٧٣%	٨٨,٩٧%
معان	١٩	٩١,٥٣%	٩٤,٤٠%	٩٤,٥٩%	٩٣,٦٥%	٩٣,٢٥%
البادية الجنوبية	٥١	٩٥,٨٤%	٩٤,٥٤%	٩٥,٠٢%	٩٤,٤٣%	٩٥,٠٦%
الشوبك	٢١	٩٣,٠٨%	٨٩,٦٩%	٩٣,٣٧%	٩٣,٢٤%	٩١,٠٥%
البتراء	٣٠	٩٧,٤٥%	٩٣,٠٩%	٩٣,٠٩%	٩٣,٨٠%	٩٤,٨٣%

الجدول رقم (١٣)

يبين الجدول رقم (١٣) متوسط الجودة الكلي ومتوسط الجودة في الجانبين الإداري والفني لكل مديرية على مدار الأعوام الثلاثة السابقة.

ويبين الجدول رقم (١٣) أن مديرية التربية والتعليم للواء البتراء حققت أعلى متوسط جودة في الجانب الإداري حيث بلغ (٩٧,٤٥%)، ومديرية التربية والتعليم لمنطقة الطفيلة الأقل على مستوى المديرية، إذ بلغ متوسط الجودة في الجانب الإداري (٨٥,٠٢%).

ويبين الجدول رقم (١٣) أن مديرية التربية والتعليم للواء بصيرا حققت أعلى متوسط جودة في الجانب الفني حيث بلغ (٩٥,٢٩%)، ومديرية التربية والتعليم للواء الشوبك الأقل على مستوى المديرية إذ بلغ متوسط الجودة في الجانب الفني (٨٩,٦٩%).

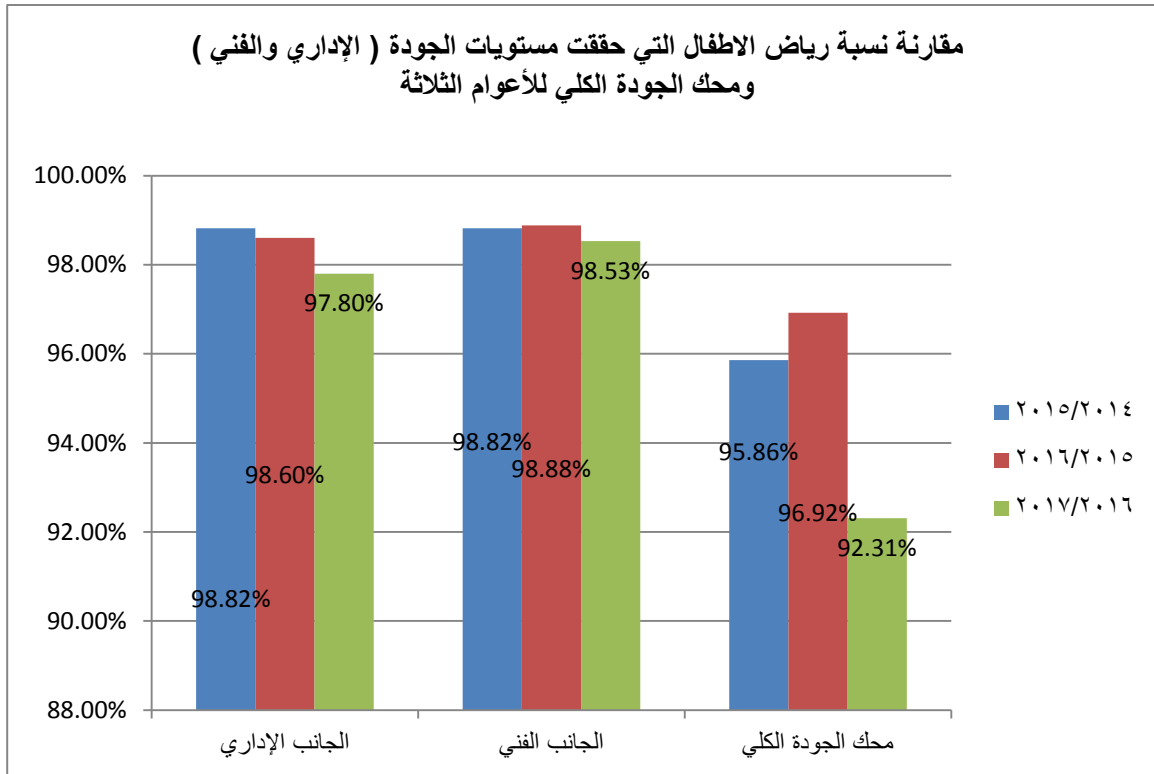


الشكل رقم (١٣)

يبين الجدول رقم (١٤) المقارنة بين نتائج العام ٢٠١٥/٢٠١٤ و ٢٠١٦/٢٠١٥ و ٢٠١٧/٢٠١٦

نسبة رياض الأطفال التي حققت محك الجودة الكلي	نسبة رياض الأطفال التي حققت مستوى الجودة في الجانب الفني	نسبة رياض الأطفال التي حققت مستوى الجودة في الجانب الإداري	العام
%٩٥,٨٦	%٩٨,٨٢	%٩٨,٨٢	٢٠١٥/٢٠١٤
%٩٦,٩٢	%٩٨,٨٨	%٩٨,٦٠	٢٠١٦/٢٠١٥
%٩٢,٣١	%٩٨,٥٣	%٩٧,٨٠	٢٠١٧/٢٠١٦

الجدول رقم (١٤)



**الشكل رقم (١٤)**

لوحظ أن هناك انخفاض في متوسط الجودة الكلي للعام ٢٠١٧/٢٠١٦ مقارنة بالسنوات السابقة كما يظهر في الجدول رقم (١٤) والشكل رقم (١٤) وذلك للأسباب التالية:

- عدم توفر مشرف متفرغ في أغلب مديريات اقليم الجنوب (فترة التدقيق).
- عدم توفر وسائل تكنولوجيا التعليم ( الحاسوب و المسجل) اللازمة للمعلمة لتوظيفها في غرفة الرياض.



## التوصيات

- التأكيد على التزام مديرات المدارس التي يتوفر فيها رياض الأطفال الحكومية بتعليمات رياض الأطفال الحكومية رقم (٢) لسنة ٢٠١٥.
- تعزيز مديريات التربية والتعليم بمشرف تربوي متفرغ في رياض الأطفال في المديريات التي لا يتوفر لديها مشرف رياض أطفال.
- توفير وتفعيل وسائل تكنولوجيا التعليم ( الحاسوب و المسجل) في الغرفة الصفية.
- تعزيز الممارسات الايجابية ونقاط القوة في شعب رياض الأطفال المتميزة والتي حققت محك الجودة الكلي.
- دعم مديرية التربية والتعليم لشعب رياض الأطفال التي لم تحقق محك الجودة الكلي في نتائج التدقيق الداخلي على تلك الرياض في جميع المجالات للجانبين الإداري والفني.
- التقيد بتعليمات الرحلات والزيارات المدرسية الواردة في تعليمات رياض الأطفال الحكومية رقم (٢) لسنة ٢٠١٥ / المادة (رقم ١٣).
- التأكيد على التزام مديريات التربية والتعليم بالتدقيق على نظام الجودة في رياض الأطفال الحكومية (الجوانب الإدارية والفنية) وإعداد التقارير اللازمة.