



# دراسة تتبعية حول التعليم الثانوي المهني الزراعي في الأردن

**التقرير النهائي**

**تشرين الثاني 2020**





صادر عن منظمة الأمم المتحدة للتربية والعلم والثقافة (اليونسكو) 9، شارع يعقوب عماري، عبدون، ص.ب. 2270- عمان 11181 الأردن

التسميات المستخدمة وطريقة عرض المواد في هذا المنشور لا تعني التعبير عن أي رأي على الإطلاق من جانب اليونسكو فيما يتصل بالوضع القانوني لأي بلد أو إقليم أو مدينة أو منطقة أو أي من سلطاتها أو ترسيم جبهاتها أو حدودها.

المؤلف مسؤول عن اختيار وعرض الحقائق الموجودة في هذه الدراسة والآراء المذكورة فيها، وهي لا تعكس بالضرورة آراء منظمة اليونسكو وغير ملزمة لها.

تتقدم اليونسكو بالشكر للدكتور أيتور بيريز مؤلف هذه الدراسة المتتبعية.

كما نتقدم بالشكر لوزارة التربية والتعليم د. محمد الشعار، والسيد أسامة المومني، والسيدة وعد الزعبي، والمهندس محمد شبلي والمهندس يوسف العزة الذين دعموا وساهموا في تصميم الدراسة وتنفيذها.

تم طباعة الدراسة

بإشراف

قسم التوجيه المهني ومتابعة الخريجين - إدارة التعليم المهني والإنتاج

## جدول المحتويات

1.....	الاختصارات
2.....	مقدمة
3.....	أ. معلومات عامة
6.....	ب. المنهجية
9.....	ج. النتائج الرئيسية
9.....	1) مهن الطلبة السابقين
15.....	2) تقييم البرامج التعليمية
19.....	3) تحديات القابلية للتوظيف
22.....	د. الخلاصة والتوصيات
25.....	المراجع
28.....	الملحق 1. المسح
37.....	الملحق 2 مقترح المناقشات الجماعية المركزة
39.....	الملحق 3 تقييم جودة التعليم في المدارس

## الاختصارات

نظام المعرفة والابتكار الزراعي	AKIS
المركز الأوروبي لتطوير التعليم المهني	CEDEFOP
المفوضية الأوروبية	EC
المعهد الأوروبي للتدريب	ETF
الاتحاد الأوروبي	EU
المعهد الدولي لبحوث السياسات الغذائية	IFPRI
منظمة العمل الدولية	ILO
منظمة الأمم المتحدة للتربية والعلم والثقافة	UNESCO
الوكالة الأمريكية للتنمية الدولية	USAID

## مقدمة

كثيرًا ما تشهد أسواق العمل - وبالتالي الاقتصادات الوطنية - عدم التطابق بين العرض والطلب، ومن أهم أوجه عدم التطابق في المهارات؛ فالمهارات التي يطلبها أصحاب العمل في كل قطاع ومهنة لا تطابق بالضرورة المهارات التي يطورها الطلبة أثناء دراساتهم. خلال العقد الماضي، أشارت دراسات أجرتها منظمة الأمم المتحدة للتربية والعلم والثقافة (اليونسكو) والمركز الدولي للتعليم التقني والتدريب المهني والمعهد الأوروبي للتدريب إلى أن عدم التطابق متعلق على وجه الخصوص بالمهن الفنية والتعليم المهني. لهذا السبب، تسعى إصلاحات قطاع التعليم التقني والتدريب المهني حول العالم لتحسين ارتباط توجاهات سوق العمل بمناهج وكفاءات التعليم التقني والتدريب المهني.

فضلاً عن المسوحات التي يجريها أصحاب العمل والحوار بين القطاعين العام والخاص، تُعد الدراسات التتبعية من الأدوات المتاحة للحكومات لتحسين ارتباط خدمات التعليم التقني والتدريب المهني بواقع سوق العمل. من خلال المسوحات، تجمع الدراسات التتبعية المعلومات اللازمة عن مهن خريجي وخريجات برامج التعليم التقني والتدريب المهني لمدة 6 أو 12 أو 24 شهرًا في العادة بعد التخرج، وتستكشف الروابط بين أداء الخريجين الحالي ومخرجات التعلم من برامج التعليم التقني والتدريب المهني التي تلقوها. هذا التقرير خاص بالدراسة التتبعية لخريجي القسم الزراعي الثانوي المهني عام (2016-2017) التابع لوزارة التربية والتعليم الأردنية. تم إجراء هذه الدراسة ضمن برنامج مكتب اليونسكو عمان بعنوان "دعم الحكومة الأردنية في تنفيذ إصلاحات لقطاع التعليم التقني والتدريب المهني"، وقد تم تصميمه وتنفيذه بالتعاون والتنسيق الوثيق مع وزارة التربية والتعليم.

يضم الجزء الأول معلومات عن البرنامج الخاضع للتقييم، يشمل ذلك معلومات عن وضع سوق العمل الزراعي في الأردن، والإرشادات الإستراتيجية المعتمدة من قبل مختلف الأطراف المعنية ومنها المؤسسات التعليمية الأردنية، اليونسكو وغيرهم من الشركاء المحليين والدوليين. يصف الجزء الثاني منهجية الدراسة ويضم نظرة عامة على أسلوب البحث وإستراتيجيته. أما الجزء الثالث فيستعرض أهم نتائج الدراسة ويعرض وصفاً لمهن الطلبة السابقين وتقييماً للتعليم الذي تلقوه وقائمة بالتحديات لكل من أسئلة البحث. أخيرًا، يعرض الجزء الرابع أهم النتائج المستقاة من الجزء الثالث ومجموعة من التوصيات التي ينبغي بحثها مع وزارة التربية والتعليم.

## أ. معلومات عامة

يتأثر سوق العمل بشكل عام في الأردن بعدم التطابق بين المخرجات التعليمية وحاجات أصحاب العمل، وبين جودة التعليم وتوقعات الطلبة. وتتفاقم هذه المشكلة بسبب عدم توفر قدر كاف من الوظائف لاستيعاب تدفق الباحثين عن العمل سواء من المواطنين أو المهاجرين (ETF, 2019). وقد تناولت الإستراتيجية الوطنية لتطوير الموارد البشرية 2016-2025 هذه التحديات.

يمثل القطاع الزراعي رسمياً نحو 1.8% فقط من سوق العمل، ويساهم في 5.6% فقط من الناتج المحلي الإجمالي. لكن دراسة منظمة العمل الدولية (ILO, 2018) أظهرت أن العمل الزراعي في الأردن يغلب عليه الطابع غير الرسمي ويشغله مهاجرون بمستوى مهارات متدني، ومعظمهم من أصول سورية.

في الدول النامية، كثيراً ما يكون العمل الزراعي عملاً مجهداً ومستوى انعدام الأمن الوظيفي فيه مرتفع؛ لذلك فهو غير مرغوب بين الشباب، وكثيراً ما يتطلع الشباب في المناطق الريفية للعثور على فرص عمل في قطاعات وأماكن أخرى ويسعون لاكتساب المهارات التي تفتح لهم فرص العمل في المناطق الحضرية (Al-Saaideh, 2016; Brown and Majumdar, 2020). يشهد القطاع الزراعي الأردني تفاوتاً بين الجنسين من حيث الوصول إلى فرص العمل والتعليم. وثمة حاجة لتوليد فرص عمل أكبر للنساء من خلال مجموعة من النهج التي تشمل الوصول إلى التدريب (Russo et al, 2014).

في الوقت ذاته، كثيراً ما تتدنى جودة التعليم التقني والتدريب المهني الزراعي في الدول النامية ومنها الأردن، وذلك بسبب نقص البنية التحتية (تتطلب المدارس الزراعية - لكل ممن المتدربين والمدرسين - إضافية وتكنولوجيا حديثة)، وقلة المدرسين المتخصصين في العلوم الزراعية والخبرة العملية ذات الصلة بالقطاع الزراعي والتدريب على أصول التعليم الزراعي (Russo et al., 2014; ILO, 2018). تبطئ هذه التحديات قدرة الدول على الاستفادة من بعض الفرص في أنماط التنمية الحالية والترويج لقطاع الأعمال الزراعية والتحول إلى الاقتصاد الصديق للبيئة القائم على أساس الزراعة البيئية والأسواق القريبة (ILO, 2018).

يمثل سُح المياه تحدياً متنامياً يواجه القطاع الزراعي بالأردن. بصفته من أكثر الدول جفافاً حول العالم، يتعرض الأردن على وجه الخصوص لآثار تغير المناخ الذي قلص بالفعل الهطول المطري ورفع درجات الحرارة (USAID, 2017). لكن يمكن لإدارة تحسين مصادر المياه أن تزيد كفاءة الزراعة وتولّد نحو 8000 إلى 15000 وظيفة جديدة في قطاع الزراعة (Russo et al 2014: 38). لكن لتحقيق هذه المخرجات، من الضروري الاستثمار في ممارسات الزراعة الموفرة للمياه. رغم الحاجة لنهج متعدد الأوجه يشرك مجموعة واسعة من الأطراف المعنية (المنتجين والمصنعين والاستشاريين الفنيين وغيرهم) إلا أن التدريب على المهارات الزراعية ومنها الزراعة الموفرة للمياه في غاية الأهمية أيضاً (Russo et al, 2014).

سيواجه القطاع الزراعي الأردني - لا سيما زراعة البساتين - تحديات أكبر بكثير خلال السنوات المقبلة. لقد تعرض القطاع لضغوط كبيرة خلال السنوات الماضية نتيجة الحرب السورية، لأنها أدت إلى تعطل التصدير إلى دول أوروبا الشرقية مما ساهم في تراجع الصادرات. ومن العوامل المساهمة في هذا التراجع أيضًا، نقص المعرفة والمهارات ضمن سلسلة القيمة الزراعية ومحدودية فرص التعليم. لا شك بأن التحديات التي تواجه القطاع تعود إلى نقص المعرفة الزراعية والأنظمة الابتكارية. لهذا يُعد دور التعليم التقني والتدريب المهني أساسيًا في معالجة هذه التحديات (Sixt and Poppe, 2019).

فرضت جائحة "كوفيد-19" تحديات اقتصادية كبيرة في الأردن. حيث يقدر بأن الناتج المحلي الإجمالي قد تراجع بنسبة 23% خلال فترات الإغلاق، كما تراوحت معدلات النمو الاقتصادي في البلاد في عام 2020 من -5.7% إلى -7.4% (IFPRI, 2020:1). وأثرت الأزمة سلبيًا على سوق العمل بشكل عام، حيث ارتفعت مؤشرات البطالة إلى 19.3% في الربع الأول من عام 2020 و23% في الربع الثاني (worldbank.org, 2020).

كما ولدت الأزمة تحديات أخرى في القطاع الزراعي الأردني؛ إذ شهدت فترة الإغلاقات تراجعًا في مستويات التوظيف في القطاع الزراعي، فانخفضت بنسبة 19.6% خلال الربع الثاني من عام 2020 مقارنة بالربع الثاني من عام 2019 (IFPRI, 2020:5). وواجه أصحاب العمل تحديات في سوق العمل بسبب طلب 12 ألف عامل أجنبي (من مختلف القطاعات) العودة إلى أوطانهم بحلول تموز 2020، إثر قرار الحكومة بتسيير عودتهم وعدم تجديد تصاريح العمل الخاصة بهم (menafn.com, 2020 and IFPRI 2020). تتبني الإشارة إلى أن غير الأردنيين مثلوا 85% من العاملين في قطاع المواشي و92% من العاملين في قطاع المحاصيل في عام 2015، لذلك تأثر القطاع الزراعي بشكل كبير بهجرة العمال (IFPRI, 2020:5). عموماً، كان القطاع الزراعي من أكثر القطاعات تضرراً بإجراءات الحظر، حيث يقدر التراجع في إنتاجية القطاع بنحو 15% خلال الربع الثاني من 2020 (IFPRI, 2020:5). يعود هذا التراجع جزئياً إلى القيود المفروضة على القطاع الزراعي؛ حيث ضم القطاع نسبة عالية من العاملين غير الرسميين، لكن لم يُسمح إلا للعاملين الحاملين لتصاريح العمل بالعمل خلال فترة الحظر، مما أدى إلى تراجع الإنتاج. فضلاً عن ذلك، أدت القيود على أنشطة تحضير الأراضي الزراعية خلال تلك الفترة إلى تأثر مواسم الحصاد التي تلتها على الأرجح، ومن المتوقع أن تتضرر الزراعة على المدى المتوسط أيضاً (IFPRI, 2020).

استجابة للتحديات الناجمة عن الجائحة، راجعت وزارة الزراعة الإستراتيجية الوطنية لتطوير القطاع الزراعي 2016-2025 وحدثتها، بهدف تعزيز الأمن الغذائي وتطوير آثار الزراعة على التنمية الاقتصادية. على غرار ذلك، ركزت الخطة التنفيذية الوطنية للنمو الأخضر (2021-2025) على مسارات التنمية المستدامة التي من المفترض أن تعزز صمود الأردن وتساعد في تعافيه من الجائحة (وزارة الزراعة، 2020).

يتطلب برنامج التعليم الزراعي الثانوي المهني عشر سنوات من الدراسة (الصفوف 1-10)، ورغم أن استكمالها يتيح الالتحاق مباشرة بالكليات والجامعات الفنية، إلا أنه مصمم ليتيح للخريجين الانضمام مباشرة لسوق العمل من خلال تزويدهم بالمهارات والمعرفة المتصلة بالمهن الفنية. يتم تدريس التعليم الزراعي الثانوي المهني في 23 مدرسة على المستوى الوطني، 18 منها للبنين و5 منها للبنات.

ويأتي الدعم الذي تقدمه اليونسكو للبرنامج - سواء من خلال الدراسة التتبعية أو الدعم الفني - ضمن إطار استراتيجية اليونسكو للتعليم التقني والتدريب المهني (2016 - 2021)، كما أنه يراعي توصيات اليونسكو (UNESCO, 2015) بشأن جودة وملائمة التعليم التقني والتدريب المهني. ويتمشى هذا الدعم أيضًا بوضوح مع هدف التنمية المستدامة الرابع الذي ينص على: "ضمان التعليم الجيد المنصف والشامل للجميع وتعزيز فرص التعلم مدى الحياة للجميع". كما أنه يتصل بالهدف الفرعي 4.4: "الزيادة بنسبة كبيرة في عدد الشباب والكبار الذين تتوافر لديهم المهارات المناسبة، بما في ذلك المهارات التقنية والمهنية، للعمل وشغل وظائف لائقة ولمباشرة الأعمال الحرة بحلول عام 2030".

## ب. المنهجية

كان الهدف الأساسي من هذه الدراسة هو إجراء مسح للطلاب والطالبات وتقييم وضعهم الوظيفي بعد مرور 24 شهرًا على استكمال البرنامج الخاضع للتقييم (الهدف 1). إضافة إلى ذلك، تم جمع التغذية الراجعة من الطلبة السابقين بشأن تعليمهم وانتقالهم من الدراسة إلى سوق العمل (الهدف 2). بتنسيق من وزارة التربية والتعليم، وضمن إجراءات تحقيق الهدف 1، طرح المسح سؤالاً عن وضع الطلبة السابقين، حيث فرّق بين التوظيف في القطاعات المتصلة بالزراعة والقطاعات غير المتصلة بها ومتابعة الدراسة من عدمها. أما ضمن الهدف الثاني، فقد اختبر المسح مختلف دوافع التوظيف المتصلة بجودة التعليم، مثل جودة المعدات المدرسية مقارنة بمعدات أصحاب العمل، وعوامل أخرى مثل اهتمام الطلبة بدراسة الزراعة (مقابل ضغط الأهل أو أي ظروف أخرى)، وأثر جائحة "كوفيد-19" على التوظيف بقطاع الزراعة. راعت المنهجية ظروف الجائحة من خلال ضمان ملاءمة الأساليب المستخدمة وتعديلها عند اللزوم، حيث اعتمد معظمها على وسائل الاتصال عن بُعد. يوضح المربع 1 أهم التعديلات المنهجية كما أنها موصوفة بتفصيل أكبر في هذا الجزء.

### تصميم المسح

تم تصميم المسح استنادًا على دليل للدراسة التتبعية المنشورة من قبل معهد التدريب الأوروبي والمركز الأوروبي للتعليم التقني والتدريب المهني ومنظمة العمل الدولية (2016)، وتم تكييفه ليلائم منهاج وزارة التربية والتعليم الرسمي للبرنامج الخاضع للتقييم (2020). وتتيح استبانة المسح تفصيل البيانات حسب الجنس تماشيًا مع المعايير الدولية (انظر الملحق 1). كما اعتمدت أسئلة الاستبانة وإجاباتها متعددة الخيارات على عدة مراجع دولية شملت توصيات وإستراتيجيات وأطر عمل متصلة بتصميم المنهاج. وتم تطبيق توصيات اليونسكو بشأن جودة وملائمة التعليم التقني والتدريب المهني، بما في ذلك التعلم القائم على العمل، ومهارات قيادة الأعمال والمهارات الرقمية والتوجيه والإرشاد المهني (UNESCO 2015)، إضافة إلى إستراتيجية اليونسكو بشأن التعليم التقني والتدريب المهني (UNESCO, 2016) والتي تؤكد على الحق بالتعليم ومبادئ العدالة والشمول والجودة وأهمية التعلم مدى الحياة.

فضلاً عن ذلك، استندت أسئلة الاستبانة إلى قائمة كفاءات التعلم مدى الحياة الأساسية التي وردت في الإطار المرجعي للكفاءات الأساسية (EU, 2006) وتمت مراجعته لاحقًا في (EC 2018)، ومنها محو الأمية، واللغات، والعلوم، والكفاءات التكنولوجية والهندسية والحسابية، والكفاءات الرقمية، والكفاءات الشخصية والاجتماعية وكفاءات التعلم، وكفاءات قيادة الأعمال. على غرار ذلك، راعت الاستبانة إطار كفاءات قيادة الأعمال (EU, 2016) الذي حدد ثلاثة مجالات للكفاءات هي: الأفكار والفرص، والموارد، والتطبيق العملي وإدراج قائمة بالكفاءات ومخرجات التعلم ومستويات الكفاءة.



أخيراً، استنار المسح بكتيب الاتحاد الأوروبي للتعبير والوعي الثقافي (EU, 2015) الذي يدمج الوعي والتعبير الثقافي في الاستراتيجيات والبنية التحتية في سياق التعلم مدى الحياة.

المربع 1. منهجية البحث في سياق قيود السفر والتدابير الصحية لمواجهة جائحة "كوفيد-19".

الوصف	التفاعل
تم الاتصال بالطلبة السابقين أولاً عن طريق الهاتف من قبل باحث مساعد في الأردن. وقد تبليغهم بانطلاق المسح وطلب معلومات اتصال بديلة عند الضرورة وتشجيعهم على المشاركة. بعد الاتصال الهاتفي، تم استخدام تطبيق "واتس آب" لإرسال رابط للاستبانة التي تم إعدادها باستخدام برنامج Alchemer. وقد أتاح هذا النهج تعبئة الاستبانة من خلال الهواتف الذكية والأجهزة اللوحية وأجهزة الحاسوب الشخصية. نظرًا لكفاءة هذا الأسلوب، فإنه الأسلوب المفضل على الأرجح في الظروف العادية إلى جانب ظروف الجائحة.	المسح عبر الإنترنت
تم تنفيذ المناقشات الجماعية المركزة عبر الإنترنت مع الطلبة السابقين من أجل تحليل الأسئلة المطروحة في المسح. نفذت منظمة اليونسكو المناقشات عبر منصة الاتصالات المرئية Zoom التي أتاح حوار مفتوح بين أفراد المجموعات وخيار الاتصال المرئي بين المشاركين. كما أن المنصة متاحة للتحميل والاستخدام مجاناً ويمكن استخدامها من الهواتف الذكية والأجهزة اللوحية وأجهزة الحاسوب الشخصية. تم اختيار هذا الأسلوب كبديل للاجتماعات واللقاءات الواجهية استجابة للظروف الصحية السائدة.	المناقشات الجماعية المركزة عبر الإنترنت
تمت الاتصالات بين المقيّم ومنظمة اليونسكو ووزارة التربية والتعليم بشكل رئيسي عن طريق تطبيق الاتصالات المرئية الخاص بشركة مايكروسوفت "Teams". وقد أتاح ذلك خيار الاتصال والنقاش المرئي بين الافراد في مواقع مختلفة عند الضرورة. وقد تم استخدام هذا الأسلوب كبديل للسفر إلى الأردن وتنفيذ المشاورات شخصياً، وهو أمر لم يكن متاحاً بسبب قيود السفر والإجراءات الاحترازية الصحية.	المشاورات عن بعد مع اليونسكو ووزارة التربية والتعليم

## جمع البيانات

وفقاً لقاعدة البيانات التي قدمتها وزارة التربية والتعليم، وصل عدد أفراد المجموعة المستهدفة في المسح (دفعة 2016/2017 من الفرع الزراعي لبرنامج التعليم المهني) إلى 1262 طالباً، 211 منهم من الإناث و1051 منهم من الذكور. بناء على الممارسات الإحصائية المعيارية، تقرر أن حجم العينة ينبغي أن يكون مساوياً أو أكبر من 302 (24% من المجتمع الإحصائي) ليبلغ هامش الخطأ في النتائج 5% (بمستوى ثقة 95%).

تم الاتصال بالخريجين عن طريق الهاتف ابتداءً من 28 تشرين الأول 2020. ولضمان ارتفاع نسبة المشاركة، تم تعريف كل من الطلبة على حدة بالمسح عن طريق الهاتف، وتم توزيع رابط الاستبانة عن طريق تطبيق "واتس آب" لمن تم الاتصال بهم بنجاح. أجرى الباحث المساعد الاتصالات من خلال قنوات الاتصال المختارة باللغة العربية بتعاون وتنسيق

وثيق مع مكتب اليونسكو في عمان، في حين ساعد المقيّم في تحضير مختلف وسائل الاتصال وتقديم الرسائل باللغة الإنجليزية وتم ترجمتها للغة العربية. تم استخدام برنامج Alchemer في المسح، وأتاح ذلك الاستفادة من بعض الميزات مثل الاستجابة العالية للأجهزة الذكية والأجهزة اللوحية وأجهزة الحاسوب الشخصية والتصميم متعدد اللغات. بدأت حملة الاتصالات بمسح تجريبي بين 28 و29 تشرين الأول 2020، تم خلالها استهداف 111 طالبًا، وتم الاتصال بنجاح بـ 39 منهم، في حين ملأ 23 طالبًا منهم الاستبانة الإلكترونية، وأجاب 17 ممن ملأوا الاستبانة بالإيجاب عند سؤالهم بأن استعدادهم للمشاركة في المناقشات الجماعية المركزة لمناقشة مواضيع المسح باستفاضة أكبر. كان المشاركون الثلاثة والعشرون كلهم من الذكور<sup>1</sup>. بلغت نسبة الاستجابة 15% خلال 24 ساعة، فتقرر المضي قدمًا في إجراء المسح.

استمر المسح حتى 23 تشرين الثاني 2020، حيث تم إجراء 404 مكالمة هاتفية ناجحة، وإرسال 331 رسالة "واتس آب"، في حين أخفقت 469 محاولة اتصال لأسباب مختلفة. مثل الطلبة الذين نجح الاتصال معهم عن طريق الهاتف 32% من مجموع الطلبة السابقين الذكور و15% من الطالبات. تم تسجيل الإجابات من 208 طالبًا، كان منهم (26%) من الإناث، بنسبة استجابة وصلت إلى 16% (تماشيًا مع التوقعات بناء على الدراسة التجريبية). ونظرًا لأن مجموع الطلبة في المجتمع الإحصائي يساوي 1262 طالبًا سابقًا، كان هامش الخطأ لحجم العينة 6%.

#### المربع 2. توزيع المسح، الأرقام الأساسية

المجتمع الإحصائي:	1,262	17% إناث
الاتصالات:	1,204	18% إناث
الاتصالات الناجحة منها:	404	15% إناث
المشاركون في المسح:	208	26% إناث
هامش الخطأ:	6%	

خلال توزيع المسح، تم عقد مناقشات تركيز جماعية لتحليل الأسئلة التي طرحها المسح تحليلًا معمقًا. ساعدت المناقشات في تفسير نتائج المسح والمساهمة في إعداد التقرير النهائي للدراسة التبعية. في ظل أزمة "كوفيد-19"، تم تنفيذ ست مناقشات تركيز جماعية ضمت ثلاثة إلى أربعة خريجين-خريجات ودامت 50 دقيقة إلى ساعة وثلث، وقد تمت بمساعدة فريق اليونسكو في عمان باللغة العربية. تم تنفيذ مناقشات جماعات التركيز الستة باستخدام منصة Zoom. ومثلت مجموعتان من الإناث وأربعة مجموعات من الذكور. كان المشاركون في أوضاع وظيفية مختلفة تعكس

<sup>1</sup> هذا يعكس فئة المدارس الموجودة في المديرية المختارة للمسح التجريبي.

عينة المسح العامة بما فيهم الموظفين ومن يتابعون دراستهم والعاطلين عن العمل. وركزت المناقشات على خمس أسئلة أساسية تهدف لتحديد وجهات نظر المشاركين بشأن أنماط عمل الخريجين والعوامل التي أثرت على أوضاعهم الوظيفية.

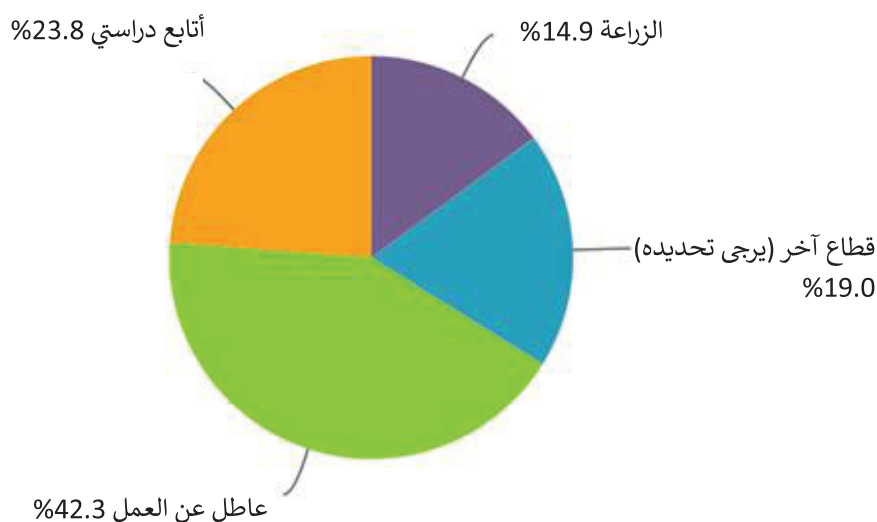
## ج. النتائج الرئيسية

يعرض هذا الجزء الإجابات على أسئلة الدراسة بناء على بيانات المسح. حيث تم تقسيم النتائج إلى ثلاثة أقسام: القسم الأول يستعرض المهن الحالية للخريجين، والقسم الثاني يوضح طريقة تلقيهم للتعليم من منظور القابلية للتوظيف، والقسم الثالث يستكشف التحديات المتصلة بتحسين القابلية للتوظيف.

### 1) مهن الطلبة السابقين

أكثر من 42% من الطلبة الخاضعين للمسح عاطلون عن العمل، كما هو موضح في الرسم البياني 1.1. والبقية إما عاملون (34%) أو يستكملون تعليمهم (24%). نظرًا للتوجه المهني لبرنامج التعليم التقني والتدريب المهني، قد يبدو أن نسبة 42% من العاطلين عن العمل عالية جدًا، لا سيما بعد عامين من استكمال دراستهم. يُذكر أن معظم الخريجين العاملين يعملون في عمان وإربد والبلقاء.

الشكل 1.1 المهن الحالية للطلبة السابقين (العدد = 168)

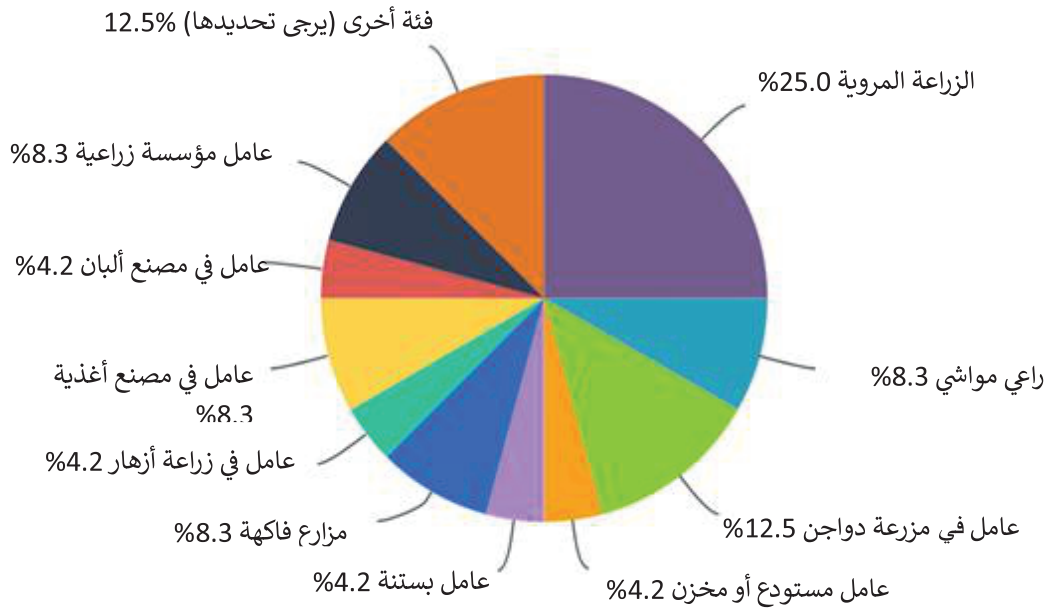


المصدر: سؤال المسح 5

### أقل من نصف الخريجين العاملين يعملون في أعمال متصلة بالزراعة.

ضمن هذا القطاع، كانت الزراعة المروية والمؤسسات الزراعية وتصنيع الغذاء والدواجن هي القطاعات الفرعية التي تمثل أعلى نسبة من الوظائف (انظر الرسم البياني 1.2). من ناحية أخرى، عمل 56% من الخريجين العاملين في مجموعة واسعة من الأنشطة غير الزراعية ومنها العمل العسكري والتجميل والأحياء الدقيقة والكهرباء ورقابة الجودة والتجارة وعلم الحاسوب ورعاية المرضى والأمن العام والفندقة. أسباب اختيار الطلبة السابقين لقطاع آخر موضحة في الجزء ج.3.

الرسم البياني 1.2 قطاعات عمل الطلبة السابقين العاملين (العدد =24)



المصدر: سؤال المسح 6

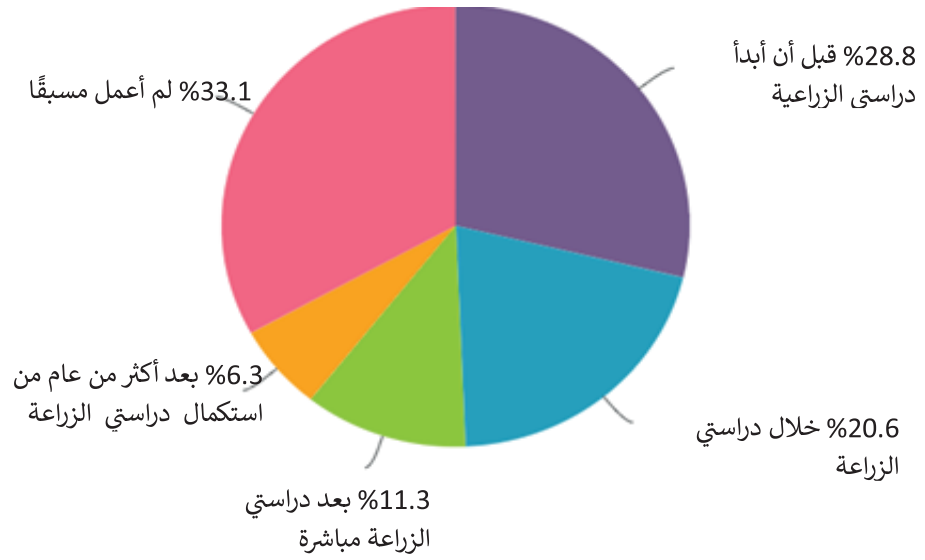
كما هو مذكور سابقًا، يستكمل نحو ربع الخريجين تعليمهم وتدريبهم. وقد وجد أنهم يستكملون تعليمهم وتدريبهم في مجموعة واسعة من المجالات. ووجد أن المجالات المتصلة بالزراعة وتصنيع الغذاء هي الأكثر شيوعًا. كما اختار بعضهم دراسة مواضيع متعلقة بشكل عام بالزراعة مثل الطب البيطري، والغذاء والتغذية، في حين اختار عدد منهم مجالات لا تبدو متصلة بقطاع الزراعة مثل التعليم والتصميم الجرافيكي أو نظم المعلومات الإدارية. ومن أكثر أسباب استكمال الدراسة شيوعًا السعي للحصول على شهادة جامعية (41%).

وقد أبدى من يستكملون دراستهم اهتمامًا شخصيًا بالزراعة، في حين كانت من الأسباب الأقل ذكرًا، عدم الميول لتخصص الزراعة (10%) وصعوبة العثور على عمل لائق (8%).

## لا يتمتع ثلث الطلبة بخبرة في العمل

يوضح الرسم البياني 1.3 أن 33% من الطلبة السابقين لم يكتسبوا خبرة في العمل، في حين أن معظم من اكتسبوا خبرة في العمل، عثروا على وظيفة قبل الحصول على شهادة التعليم التقني والتدريب المهني.

الشكل 1.3 الأطر الزمنية المتصلة بخبرة العمل الأولى  
متى اكتسبت أول خبرة لك في العمل؟ (العدد = 160)

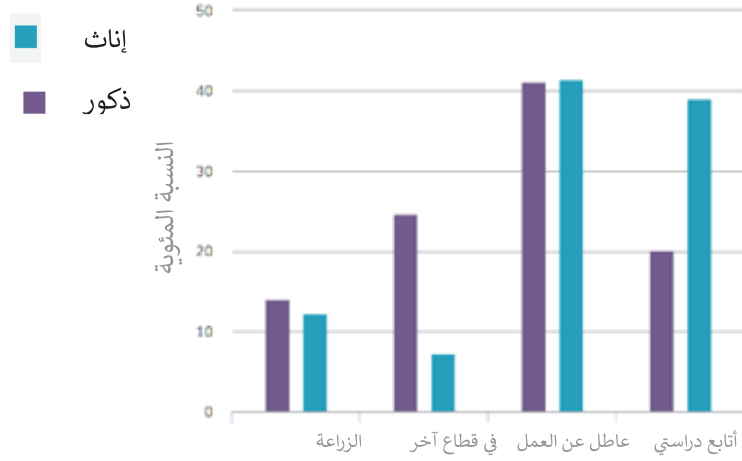


المصدر: سؤال المسح 15

## احتمال استكمال النساء للتعليم ضعف احتمال استكمال الذكور له

كما هو واضح في الشكل 1.3، فإن احتمال استكمال النساء للتعليم ضعف احتمال استكمال الذكور له. تسعى الخريجات للحصول على شهادة جامعية، وأعربن كلهن عن اهتمامهن الحقيقي باستكمال دراستهن. أما الذكور، فرغم أنهم عادة ما يرغبون في استكمال دراستهم إلا أنهم يختارون ذلك لأنهم لم يجدوا وظيفة أو لأنهم فقدوا الاهتمام بالزراعة.

الشكل 1.1 المهن الحالية حسب الجنس



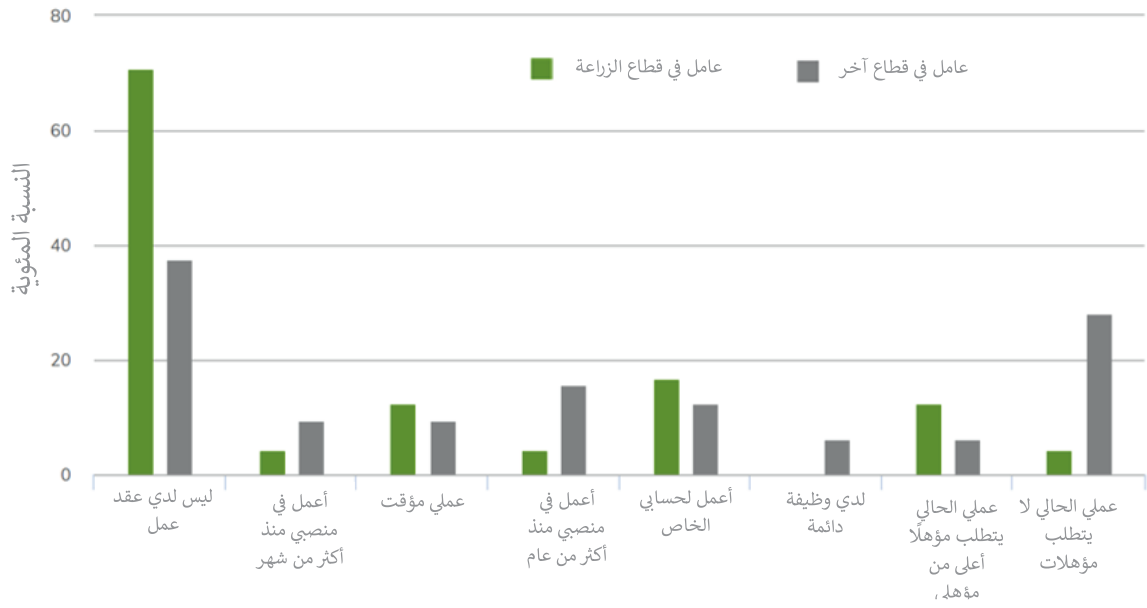
المصدر: سؤال المسح 5

### كثيرًا ما يكون العمل غير رسمي في القطاع الزراعي

يبلغ معدل الدخل الشهري للطلبة السابقين 264 دينارًا أردنيًا ويبلغ متوسطه 250 دينارًا أردنيًا. يكسب العاملون في القطاعات غير الزراعية دخلًا أعلى بنحو 30% ممن يعملون في قطاع الزراعة، وذلك يتفق مع ما ذكره المشاركون حول اختيار العمل في قطاعات بديلة لأن ظروف العمل فيها أفضل. وعلى الصعيد ذاته، يعمل 13% من الخريجين العاملين في القطاع الزراعي بعقود مؤقتة (مقابل 10% من العاملين في القطاعات الأخرى) كما أن 71% منهم لا يعملون بعقود عمل (مقابل 38% في القطاعات الأخرى) (انظر الشكل 1.2).

الشكل 1.2 ظروف عمل الطلبة السابقين الخاضعين للمسح

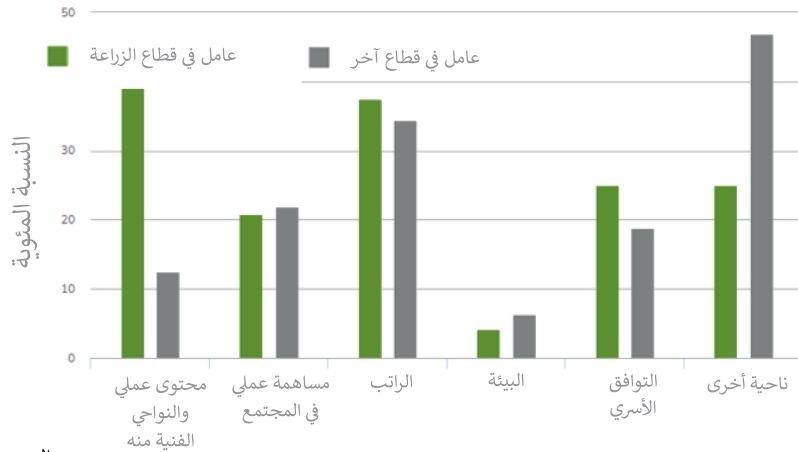
ضع علامة عند الجمل التي تتفق مع وضعك الحالي (العدد = 56)



المصدر: سؤال المسح 10

لكن عند سؤال الخريجين العاملين عن رضائهم عن نواح محددة من عملهم، فإن نواحي المحتوى والنواحي الفنية مقدره جداً بين العاملين في قطاع الزراعة (42%)، ولكن ليس من قبل الخريجين العاملين في قطاعات أخرى (13%). كما هو واضح في الشكل 1.3، أعرب 35% من المشاركين عن رضاهم عن رواتبهم، في حين كانوا أقل رضاً عن بيئة العمل.

الشكل 1.3 رضا الطلبة السابقين العاملين عن العمل  
نسبة الخريجين الذين اختاروا كل من النواحي التالية على أنها الأكثر إرضاءً (العدد = 56)

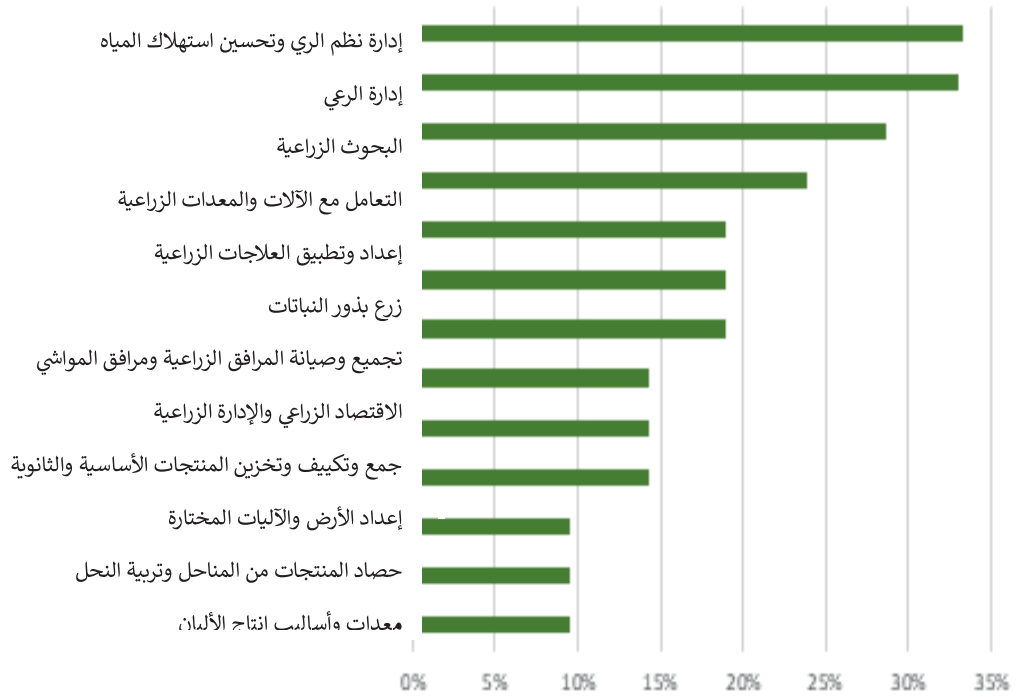


المصدر: سؤال المسح 11

## إدارة المياه هي المهارة الأكثر طلبًا

وفقًا للخريجين الذين يعملون في القطاع الزراعي، تتصل المهارات الأكثر طلبًا بين أصحاب العمل بالري وتحسين استهلاك المياه والأبحاث الزراعية وإدارة الري. وعلى النقيض من ذلك، فإن المهارات التي يغطيها المنهاج الخاضع للتقييم مثل التعامل مع الحيوانات وتصنيع منتجات الألبان وتربية النحل غير مطلوبة في سوق العمل الأردني (انظر الشكل 1.4).

الشكل 1.4 المهارات الفنية الأكثر طلبًا نسبة الخريجين العاملين في القطاع الزراعي الذين اختاروا المهارة على أنها الأكثر طلبًا (العدد = 21)

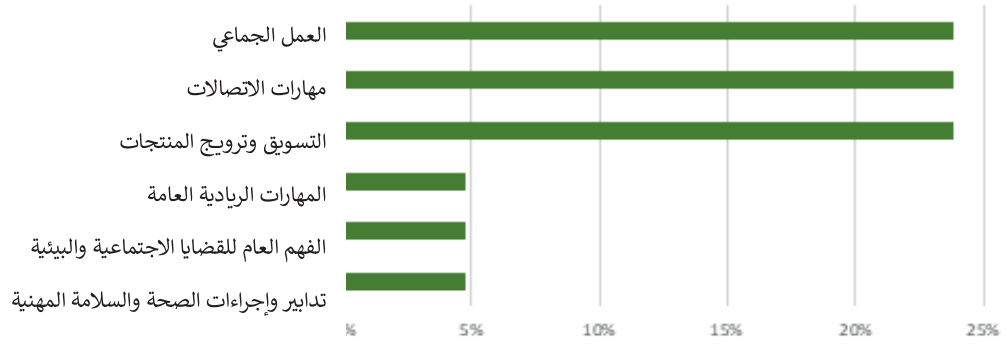


المصدر: سؤال المسح 18

طرح المسح أيضًا سؤالاً حول مدى أهمية بعض المهارات العامة والريادية بالنسبة لسوق العمل. وقد أظهرت النتائج أن مهارات العمل الجماعي والاتصالات والتسويق والترويج من أكثر المهارات المطلوبة، في حين أن القضايا البيئية وقضايا الصحة والسلامة ليست بذات الأهمية بالنسبة لأصحاب العمل (انظر الشكل 1.5).

الشكل 1.5 المهارات العامة والريادية الأكثر طلبًا بين أصحاب العمل في القطاع الزراعي الأردني نسبة الخريجين العاملين في القطاع الزراعي الذين اختاروا المهارة على أنها الأكثر طلبًا (العدد = 21)





المصدر: سؤال المسح 18

## (2) تقييم البرامج التعليمية

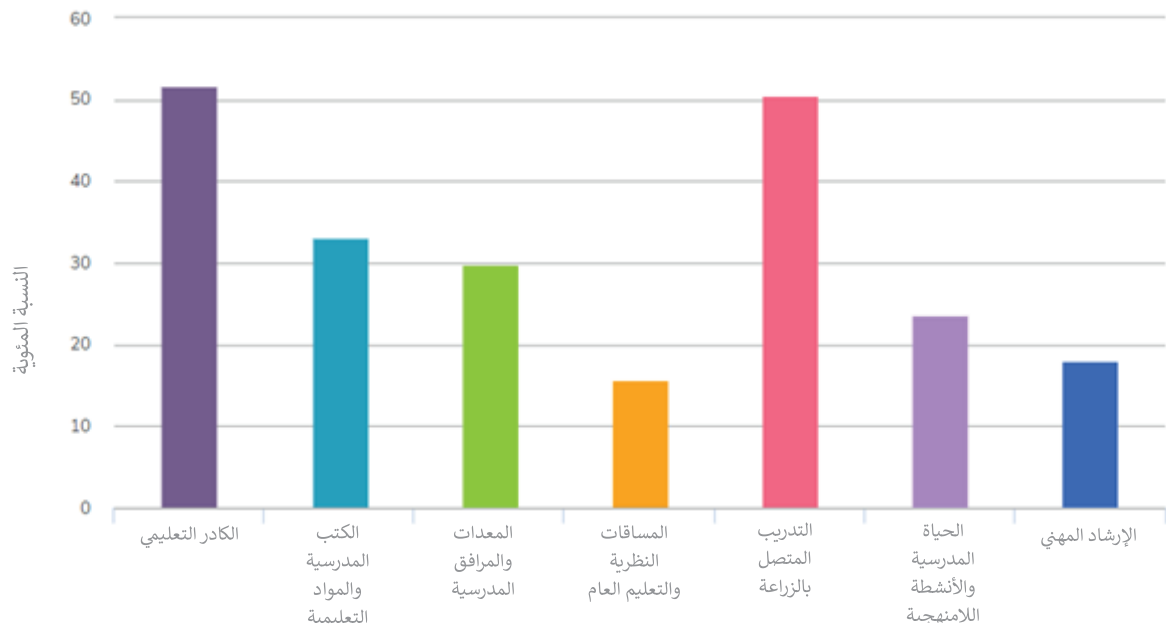
ينظر هذا الجزء في آراء الطلبة السابقين بشأن تعليمهم الزراعي الثانوي، خصوصًا من ناحية القابلية للتوظيف.

كان رضا الطلبة السابقين متوسطًا عن جودة التعليم الذي تلقوه.

من بين الطلبة المشاركين في المسح، قيم 48% جودة التعليم الذي تلقوه بأنها عالية أو عالية جدًا بشكل عام. وعندما طُلب منهم وضع علامة من 1 إلى 5 لجودة التعليم، كان معدل العلامات التي منحوها 3.5.

كما هو واضح في الشكل 2.1، كانت النواحي الأكثر تقديرًا هي الكادر التعليمي والتدريب العملي، حيث تلقت هاتان الناحيتان تقييمًا إيجابيًا من نحو نصف المشاركين في المسح. من ناحية أخرى، تلقت المساقات النظرية والعامة والإرشادات المهنية أقل تقدير. وقد برز التقدير الضعيف للمساقات النظرية والعامة في عدة نقاشات جماعات التركيز، حيث ذكر بعض المشاركين أن المنهاج طويل ومعقد للغاية ويحتاج للمراجعة والتحديث. وقد أكد بعض من يتابعون دراستهم العليا وجهة النظر هذه، مشيرين إلى أن ترددهم إزاء الالتزام بالتعليم الأكاديمي ليس السبب وراء هذا الرأي.

الشكل 2.1 مدى الرضا عن جودة نواح معينة من التعليم. يرجى اختيار النواحي التي كانت أكثر إرضاءً بالنسبة لك من التعليم الذي تلقيته (العدد = 178)



المصدر: سؤال المسح 2

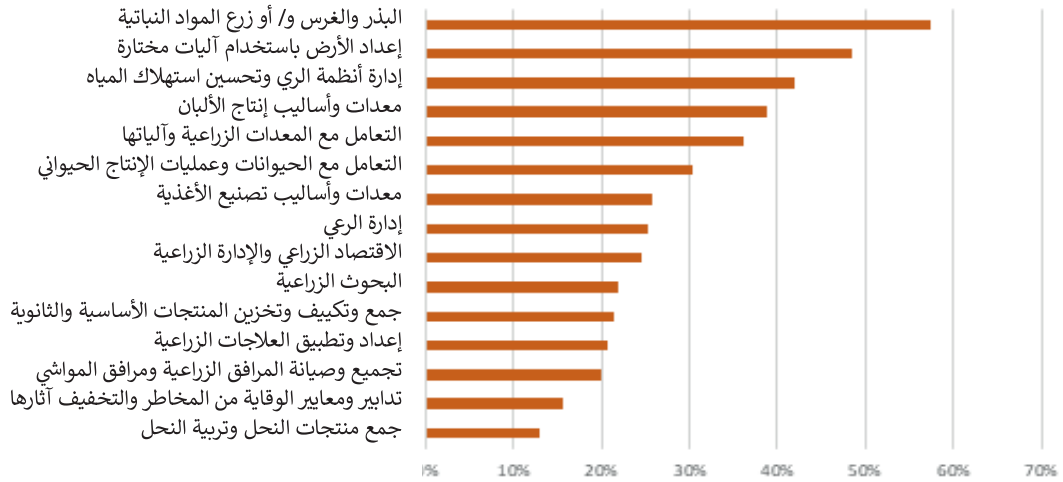
فضلاً عن ذلك، وافق المشاركون في المسح على أن هناك مجالاً للتحسين، لا سيما في مجالات المعرفة العملية. كما أكدوا على الحاجة لتحديث مواد ومعدات التعليم. ويعتقد أكثر من 60% من المشاركين أنه ينبغي إكساب المعلمين خبرة عملية أكبر في القطاع الزراعي، وتوفير أراض ومرافق أكبر للتدريب العملي في المدارس، وتحديث المعدات المدرسية حسب حاجات السوق، وتحديث المواد التعليمية.

**من بين 15 مهارة، كانت مهارة واحدة فقط مكتسبة لدى أكثر من نصف الطلبة.**

مع أن التقييم الذي منحه الطلبة السابقون لتعليمهم كان إيجابياً عمومًا، إلا أنه عند تقييم كل من مخرجات التعلم على حدة، كانت بعض النتائج سلبية. فكما هو واضح في الشكل 2.2، من بين 15 مهارة فنية متصلة بالمنهاج وخاضعة للمسح، كانت مهارة واحدة فقط مكتسبة من قبل أكثر من نصف الطلبة. وكانت هذه المهارة هي مهارة البذر والغرس و/ أو زرع المواد النباتية. فضلًا عن ذلك، اكتسب أقل من 20% من الطلبة المهارات المتصلة بتربية النحل والإدارة البيئية وتركيب المرافق وصيانتها.

الشكل 2.1 المهارات الفنية المكتسبة من قبل الطلبة السابقين

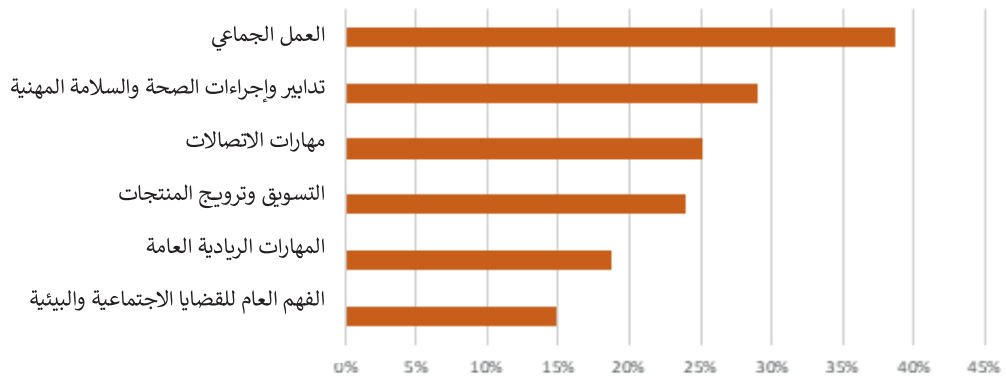
### نسبة الخريجين المشاركين الذين أفادوا بأنهم تعلموا المهارة (العدد



المصدر: سؤال المسح 18

وكانت التغذية الراجعة من الطلبة السابقين بشأن المهارات العامة والريادية غير ايجابية بعض الشيء، حيث أفاد أقل من 50% من المشاركين بأنهم تعلموا المهارات العامة والريادية، وكان العمل بروح الفريق من أكثر هذه المهارات ذكراً (39%) (انظر الشكل 2.3). وقد انعكست نتائج المسح المتعلقة بتدني اكتساب المهارات في مجال الاتصالات (25%) على نتائج نقاشات جماعات التركيز، حيث فاق عدد المشاركين الذين أفادوا بأنهم لم يطوروا مهاراتهم الاجتماعية من خلال التعليم الزراعي، عدد من أفادوا بأنهم طوروا هذه المهارة - بواقع خمسة إلى واحد. وذكر عدد منهم أيضاً إلى أن ذلك لم ينطبق على تجربتهم الجامعية، حيث تمكنوا من تعلم هذه المهارات.

### الشكل 2.3 المهارات العامة والريادية التي اكتسبها الطلبة السابقون نسبة المشاركين الذين أفادوا بأنهم تعلموا المهارة (العدد = 155)

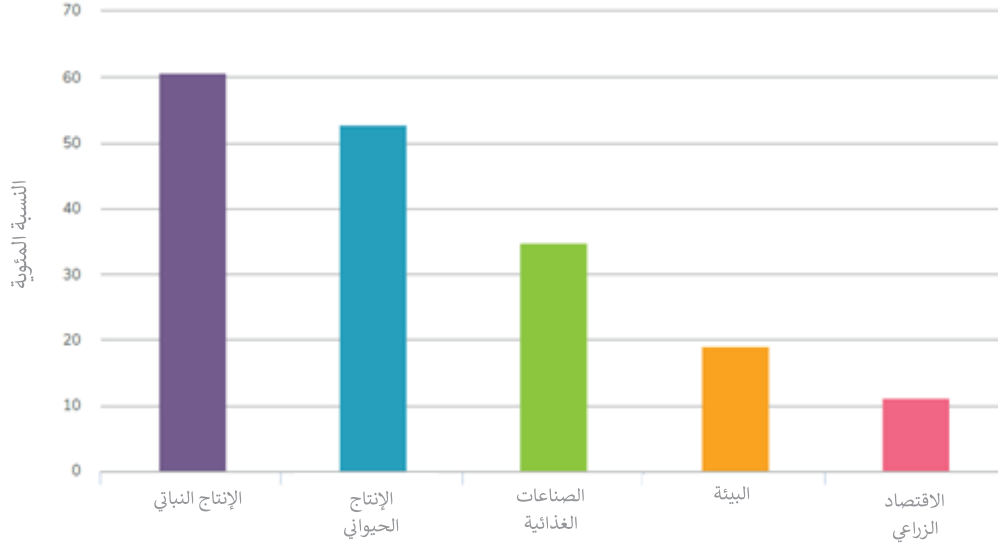


المصدر: سؤال المسح 18

بالنظر إلى مجالات المهارات العامة، كان الإنتاج النباتي من أكثر المجالات التي ذكر الطلبة أنهم طوروها (60%)، وتبعها الإنتاج الحيواني والصناعات الزراعية (الشكل 2.4).

الشكل 2.4 أهم الكفاءات المطورة نتيجة التعليم

نسبة للمشاركين الذين أفادوا بأنهم طوروا هذا المجال نتيجة التعليم (العدد = 93)

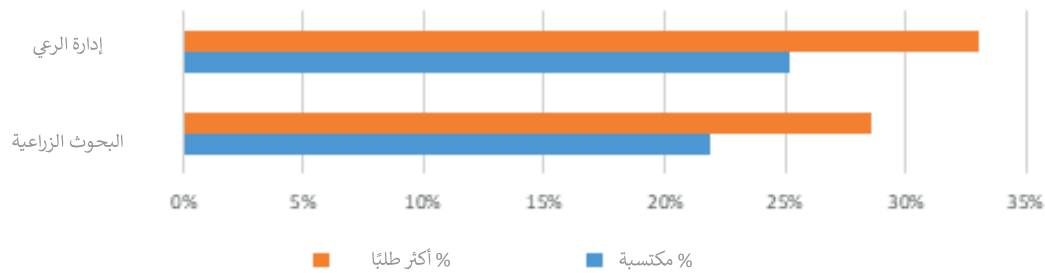


المصدر: سؤال المسح 4

تتصل أهم أوجه عدم التطابق بين عرض وطلب المهارات بمهارة إدارة الري، وهي مهارة اكتسبها 25% من الطلبة، ومهارة البحث الزراعي التي اكتسبها 22% من الطلبة (انظر الشكل 2.5). وفقاً للخريجين المشاركين، كانت هاتان المهارتان من أكثر ثلاث مهارات مطلوبة في سوق العمل. كما تهتم شركات القطاع الخاص بمهارات التسويق وصيانة المرافق بشكل أكبر من قطاع التعليم المهني.

الشكل 2.5 عدم التطابق بين المهارات التي يكتسبها الطلبة والمهارات التي يطلبها أصحاب العمل

نسبة من المشاركين (العدد = 164)



المصدر: سؤال المسح 18

### 3) تحديات القابلية للتوظيف

يستكشف هذا الجزء بعض التحديات أمام تحسين القابلية للتوظيف بين الطلبة الزراعيين السابقين.

#### نقص فرص العمل رغم اهتمام الطلبة

عند سؤال الطلبة عن أسباب العمل في قطاعات غير متعلقة بالتعليم الزراعي، أجاب معظم المشاركين بأنهم وجدوا ظروف عمل أفضل في القطاع الذي اختاروا العمل فيه. وفي نقاشات جماعات التركيز، كانت وجهات النظر الإيجابية بشأن آفاق القطاع نادرة جدًا. كثيرًا ما شعر المشاركون بالإحباط بشأن آفاق العمل في القطاع، وقدروا أن فرص العمل نادرة أو سيئة، ورأوا أن العمل في القطاع الزراعي في الأردن يُعد خيارًا مهنيًا سيئًا في المجتمع الأردني. حيث أشار أحد الطلبة إلى ثقافة العيب (وجهة النظر السلبية للعمل الزراعي ومن يعملون في هذا القطاع)، في حين وافق أربعة من الطلبة الذكور الذين يستكملون تعليمهم الجامعي حاليًا بأنهم لم يتلقوا دعمًا من أفراد أسرهم أو مجتمعهم بشكل عام لمواصلة التعليم في مجال الزراعة وشعروا بالإحباط بسبب نقص فرص العمل. ورأى مشاركون في نقاشات جماعات التركيز أن الفرص في القطاع الزراعي محدودة عمومًا.

لكن رغم الآفاق السلبية بشأن العمل، إلا أنه وفقًا للمسح فإن 13% من الطلبة العاملين في قطاعات غير الزراعة أفادوا بأن اهتماماتهم تغيرت، كما تبين في نقاشات جماعات التركيز أن من اختاروا استكمال دراستهم مالوا لاختيار مجال متصل عمومًا أو مباشر بالزراعة. وكما هو موضح في الشكل 1.2، فإن العاملين في القطاع الزراعي كانوا أكثر رضا عن نواحي المحتوى والنواحي الفنية من عملهم مقارنة بالعاملين في قطاعات أخرى.

#### يواجه 40% من الطلبة صعوبة في الانتقال إلى سوق العمل

اعتبر 47% من الطلبة أن الانتقال من الدراسة إلى سوق العمل يتسم بالصعوبة، في حين وجد 20% منهم أنه أمر سهل. في حين أن القنوات المتصلة بسياسة التوظيف (مثل مؤسسات التعليم المهني، وبرامج التدريب، ومراكز التوظيف) كانت أقل ذكرًا (30%). فضلًا عن ذلك، كان 18% من المشاركين راضين عن الإرشاد والتوجيه المهني الذي تلقوه.

## المهارات الفنية والتدريب العملي

ثمة رابط بين نوع الوظائف الزراعية التي وجدها الطلبة السابقون (الجزء 1) وتقييمهم الذاتي لتطوير مهاراتهم الفنية (الجزء 2). أولاً، كان تقييم المهارات المتصلة بالإنتاج النباتي هو الأفضل (60%). في المقابل، وجد أن 41% من الوظائف في القطاع الزراعي متصلة بالإنتاج النباتي ومنها الزراعة المروية والبستنة وزراعة الفاكهة وزراعة الزهور. وجاء الإنتاج الحيواني في المرتبة الثانية (52%)، حيث وقعت 21% من الوظائف ضمن هذه الفئة، وهي تتألف من العاملين في مجال تربية الدواجن وري المواشي. وفي المرتبة الثالثة كانت الصناعات الزراعية (34%)، حيث وقع ضمنها 12.5% من الوظائف وكانت في مجالات تصنيع الألبان والأغذية.

إن توفير الظروف الملائمة لتطوير المهارات أمر مهم أيضاً. وفي هذا الشأن، أشارت إجابات المشاركين في نقاشات جماعات التركيز إلى أن الطلبة يحتاجون وقتاً أكبر لتطوير مهاراتهم الفنية. وكما هو مذكور سابقاً، ذكر عدة خريجين أنهم يودون تلقي تدريباً عملياً أكبر، في حين ذكر أحدهم أنه يفضل التركيز بشكل أكبر على العمل النظري. وهذا يعني أنه مع أن 50% من المشاركين في المسح أبدوا رضاهم عن الجزء العملي من تعليمهم (الجزء 2)، إلا أن الوقت المخصص له قد لا يكون مثالياً، وربما يكون لذلك تبعات على تطوير مهارات الطلبة وقابليتهم للتوظيف.

وكما هو مذكور في الجزء 2، تتصل بعض نواحي التعليم التي قيمها الطلبة سلبياً بشكل مباشر بتطوير المهارات الفنية؛ حيث أبدى 30% فقط منهم رضاهم عن المعدات والمرافق المدرسية. واعتقد أكثر من 60% منهم أنه ينبغي أن يتمتع المعلمون والمعلمات بخبرة عملية أكبر، وأن تكون الأراضي المستخدمة للتعليم في المدارس أكبر مساحةً، وأن تكون المعدات والمواد أحدث.

## ضعف اهتمام أصحاب العمل بالشهادة

كما هو مذكور في الجزء الأول من التقرير، لم يكتسب 30% من الطلبة خبرة عملية. كما أن معظم الخريجين والخريجات الذين اكتسبوا خبرة عملية وجدوا فرصة عمل قبل أن يحصلوا على شهادتهم في التعليم التقني والتدريب المهني. وهذا يشير إلى أن الحصول على الشهادة الثانوية لا يحدث فرقاً كبيراً في القابلية للتوظيف. فضلاً عن ذلك، أشار نحو 70% من المشاركين إلى أن أصحاب العمل المحتملين لم يبدوا اهتماماً بشهادة التعليم المهني، وأن الفرق في معدلات التوظيف بين من استكملوا تعليمهم ومن لم يستكملوه لم يكن كبيراً.

أكدت نقاشات جماعات التركيز على أن النقص المتصور لخيارات الإناث خارج نطاق التعليم مقارنة بالفرص المتصلة بالتعليم له أثر كبير على استكمال الطالبات السابقات لتعليمهن. كما هو موضح في الجزء الأول، كان احتمال استكمال الطالبات لتعليمهن ضعف احتمال استكمال الطلبة الذكور لتعليمهن. وافقت عدة مشاركات في نقاشات جماعات التركيز على أن حمل شهادة جامعية هو "سلاح" للمرأة في الأردن، ويفتح أمامها فرصًا مهمة. في المقابل، ذُكرت القيود التي تواجهها النساء في سوق العمل حيث إن "الرجال يستطيعون العثور على عمل في أي مكان وأن يعملوا في أي مكان وأي وقت، في حين لا يمكن توظيف الإناث في أي مكان أو وقت". وقد عبر عدة خريجين عن وجود أفكار سلبية بشأن فرص عمل المرأة بالقطاع الزراعي، حيث اعتبر بعضهم أن النساء العاملات في القطاع الزراعي يتم وصمهن "بثقافة العيب" وأن ظروف العمل الصعبة والقدرات الجسدية من العوامل التي تزيد صعوبة هذا المسار المهني بالنسبة للنساء. لم يتضح من الإجابات إن كانت هذه المشكلات متصورة لدى الطالبات السابقات أيضًا، لكن انتشر هذه الآراء بين نظرائهن من الذكور، قد يشير إلى أنها تعبر عن موقف عام في القطاع، وقد يمثل هذا تحديًا آخر لخريجات القطاع الزراعي.

### أثر جائحة "كوفيد-19"

أخيرًا، ينبغي الإشارة إلى أن أزمة "كوفيد-19" ربما ساهمت في تدني معدلات العمل التي كشف عنها المسح. حيث أفاد نصف المشاركين العاطلين عن العمل بأن وضعهم الوظيفي تأثر سلبًا بالجائحة.

أثرت الجائحة على عمل أكثر من نصف المشاركين، وكان أثرها أكثر ضررًا على العاملين في القطاع الزراعي (65%) مقارنة بالقطاعات الأخرى (56%)، وذلك يتسق مع التقييم السريع الذي أجرته منظمة العمل الدولية لأثر الأزمة على الشركات الأردنية (Kebede et al., 2020). وذكر المشاركون أن عملهم تضرر من الأزمة بطرق عدة، منها التقلص العام في الطلب على المنتجات والعمال، والقيود على حركة الناس والسلع، وتعطل العمل بسبب إجراءات الحظر، وخفض الرواتب، وتزعزع ظروف العمل. وقد فقد بعضهم وظيفته نتيجة الأزمة، في حين شهدت أعمال بعض العاملين لحسابهم الخاص تقلصًا أو خسائر كبيرة. والجدير بالذكر أن الخريجين أشاروا أيضًا إلى الضغط النفسي الذي سببته الجائحة.

## د. الخلاصة والتوصيات

### ملخص النتائج:

أفضى تحليل نتائج الجزء ج إلى الاستنتاجات التالية:

- ربما تكون جائحة "كوفيد-19" قد أثرت سلبًا على عمل الخريجين أثناء إعداد وتنفيذ الدراسة التتبعية، حيث أفاد أكثر من نصف الطلبة السابقين الذين واجهوا صعوبات في العمل بأنها تتصل بالأزمة الحالية. حيث تتفق هذه الإفادات مع تقييمات أخرى وجدت أن أثر الجائحة كان أكبر على القطاع الزراعي في الأردن.
- ومع ذلك، كانت معدلات العمل بعد عامين من استكمال الخريجين للتعليم متدنية (34%)، حيث بلغ معدل البطالة بين الخريجين (42%). كما ظهر في نقاشات جماعات التركيز أن الطلبة الذين يقررون متابعة دراساتهم العليا (24%) يفعلون ذلك بسبب آفاقهم السلبية في العثور على عمل.
- توزع الخريجون العاملون بالتساوي في العمل بين القطاع الزراعي والقطاعات الأخرى، مما عزز فكرة عدم التطابق في سوق العمل الزراعي.
- تفاوتت النتائج المتصلة بالعمل عند تفصيلها حسب الجنس (النوع الاجتماعي). حيث كان احتمال متابعة النساء لتعليمهن أكثر من ضعف احتمال متابعة الذكور له، وهن يملن لاستكمال تعليمهن بسبب اهتمامهن الحقيقي بمتابعة دراستهن وفقًا لنقاشات جماعات التركيز.
- كانت ظروف العمل متقلبة بالنسبة لبعض الطلبة الذين وجدوا عملًا. عمومًا، لا يتمتع نصف الخريجين العاملين بعقود عمل. وعدد من يعملون عملًا حُرًا في القطاع الزراعي - بعقود مؤقتة أو دون عقود - أكبر من سواهم، كما أن دخلهم في القطاع الزراعي أقل من المعدل. ينجذب الطلبة لظروف العمل الأفضل التي توفرها القطاعات الأخرى، في حين من يبقون في القطاع الزراعي يقدرون محتوى عملهم والنواحي الفنية له بشكل أكبر ممن يغيرون مجالهم.
- فيما يتصل ببرامج التعليم الزراعية، كان رضا المشاركين متوسطًا عن جودة التعليم، حيث كان الكادر التعليمي والتدريب العملي هما الناحيتان الأكثر تقديرًا إضافة إلى المواد التدريسية. لكن اعتقد معظم المشاركين أن هناك متسعًا للتحسين عندما يتصل الأمر بالمهارات الفنية من خلال تحديث المعدات والمرافق، وتحسين خبرة المعلمين العملية، وتخصيص وقت أكبر للتدريب العملي.
- كما أشار المسح إلى أن تطوير المهارات الفنية في المدارس يؤثر على قابليتهم للتوظيف. وقد وجد المسح أن 62% من الطلبة الذين نجحوا في إيجاد عمل في القطاع الزراعي يعلمون في وظائف تتصل بمجالات المهارات التي يتناولها المنهاج على نحو أفضل، وهي حسب المسح: الإنتاج النباتي بنسبة رضا بلغت 60%، والإنتاج الحيواني بنسبة رضا بلغت 52%. وهذا يشير إلى أنه يمكن استكشاف فرص تحسين القابلية للتوظيف من خلال



تحسين المهارات المتصلة بمسارات توظيف أخرى مثل الصناعات الزراعية، حيث وجد 12.5% فقط من الطلبة فرص عمل فيها.

- رغم التحديات المذكورة سابقاً، أظهر الطلبة السابقون اهتماماً حقيقياً بمجال تخصصهم. وعند اختيار استكمال تعليمهم، كانوا أكثر ميلاً لاستكمالهم في مجالات متصلة بمجالهم. أما عند اختيار العمل في قطاع آخر، فقد أظهروا اهتماماً أقل بالنواحي الفنية من عملهم.

### التوصيات المتصلة بسوق العمل

تشير بعض النتائج السابقة إلى وجوب بذل جهود لوضع سياسات متصلة بجانب الطلب في سوق العمل الزراعي لتشجيع وتحسين ظروف العمل بما في ذلك جهود الحكومة الأردنية لدعم التوظيف في القطاع الزراعي الأردني، خصوصاً في ظل الجائحة. تتناول الفقرات التالية النتائج المتصلة بجانب العرض في سوق العمل، لأنها تؤدي إلى التوصيات الخاصة بصلاحيات وزارة التربية والتعليم. هذه التوصيات مقدمة فقط لإثراء الحوار مع وزارة التربية والتعليم:

### البنية التحتية والمعدات

- يمكن أن تقيم وزارة التربية والتعليم المعدات والمرافق المدرسية في القسم الزراعي لتيسير اكتساب المهارات العملية. على وجه التحديد، يمكن النظر في توسعة الأراضي والمرافق التعليمية وتحديث المعدات والمواد التعليمية.

### المنهاج

- يمكن تخصيص وقت أكبر للتدريب العملي لدعم تطوير المهارات الفنية.
- يمكن أيضاً تقييم المنهاج لتعزيز التدريب المتصل بالمهارات الفنية. ويمكن التركيز بشكل خاص على المهارات الأكثر طلباً في سوق العمل. وهي تشمل الري والاستهلاك الأمثل للمياه، والبحث الزراعي، وإدارة الري، والتعامل مع المعدات الزراعية.
- يمكن تعزيز بعض المهارات العامة في المنهاج، مثل العمل الجماعي والاتصالات والتسويق. حيث سيتمشى ذلك مع توصيات اليونسكو (2015) بشأن أهمية تطوير المهارات التأسيسية (غير التقنية) بجانب المهارات التقنية من خلال التعليم التقني والتدريب المهني.
- بشكل عام، يمكن المقارنة بين التركيز على مجالات المهارات المختلفة وأنماط التوظيف في القطاع الزراعي. يجري التركيز حالياً على الإنتاج النباتي والحيواني وليس الصناعات الزراعية، مع أن التطور التكنولوجي يتجه إلى خفض العمالة في الأنشطة الأساسية وتوليد فرص عمل جديدة في الأنشطة التحويلية.
- كما ينبغي منح المزيد من الدعم لانتقال الخريجين من الدراسة إلى سوق العمل. يمكن أن يشمل ذلك فرص التدريب والإرشاد والتوجيه المهني والتدريب على إدارة الحياة الوظيفية.

### المعلمون

- 
- يمكن تعزيز خبرة المعلمين العملية من خلال الاستثمار مثلاً في تدريبهم العملي بالقطاع الخاص، أو إشراك ممثلين من القطاع الزراعي في بعض الدروس أو المواد. تشجع توصيات اليونسكو (2015) بشأن التعليم التقني والتدريب المهني اكتساب المعلمين للخبرة العملية في الشركات ضمن تدريبهم المستمر وخطط تطويرهم المهني.

#### **التعاون بين المدارس والشركات**

- يمكن تنفيذ حملة اتصالات مع أصحاب العمل من أجل تحسين تصورهم عن التعليم التقني والتدريب المهني الزراعي، والتوعية بالقيمة الخاصة لشهادة الثانوية المهنية التي تمنحها وزارة التربية والتعليم في الفرع الزراعي.
- نظراً للتحديات المتصلة بتصميم المنهاج، يمكن النظر في تكثيف المشاورات مع القطاع الخاص خلال عملية تصميم المنهاج. ذلك يتسق مع توصيات اليونسكو (2015) المتصلة بتوظيف الشركات بين القطاعين العام والخاص لتحديد المهارات المطلوبة من خلال الدراسات أو المراقبة أو الهيئات المعنية بالمهارات في القطاع.

#### **الطالبات**

- سيعزز الترويج للفرع الزراعي بين الفتيات من التحاقهن بهذا المسار التعليمي. ويمكن أن يركز الخطاب بهذا الصدد على التعليم العالي. وينبغي أن يولي دعم الانتقال من الدراسة إلى العمل اهتماماً خاصاً للمختصين في النوع الاجتماعي والاعتماد عليهم لتقديم إرشادات مفصلة لتلائم الخريجات وتراعي العمل على زيادة فرصهم في العمل حيث ان فرص العمل لدى الخريجات محدودة مقارنة بنظرائهم الذكور.

## المراجع

- السعيدة، أ. (2016) " Educational Research and Reviews Reasons for avoidance of vocational " (2016) education in Jordan" مجلة *Educational Research and Reviews*، 11(11)، ص. 1064-1084. doi:10.5897/ERR2016.2790
- براون، ت.، ماجومدار، س. (2020)، " Agricultural TVET in developing economies: Challenges and possibilities"، [المركز الدولي للتعليم والتدريب الفني والمهني - ورقة مناقشة متاحة عبر الرابط: <http://creativecommons.org/licenses/by-sa/3.0/igo> /تم الوصول إليه في: 10 أيلول 2020).
- المفوضية الأوروبية (2018). " *Council Recommendation on Key Competences for Lifelong Learning*". متاح عبر الرابط: [https://ec.europa.eu/education/education-in-the-eu/council-recommendation-on-key-competences-for-lifelong-learning\\_en](https://ec.europa.eu/education/education-in-the-eu/council-recommendation-on-key-competences-for-lifelong-learning_en)
- المعهد الأوروبي للتدريب (2019). " Jordan: Education, Training and Employment Developments" تورينو (إيطاليا): المعهد الأوروبي للتدريب. متاح عبر الرابط: [https://www.etf.europa.eu/sites/default/files/document/Country\\_fiche\\_Jordan\\_2019.pdf](https://www.etf.europa.eu/sites/default/files/document/Country_fiche_Jordan_2019.pdf) (تم الوصول إليه في: 10 أيلول 2020).
- المعهد الأوروبي للتدريب، المركز الأوروبي لتطوير التدريب المهني، منظمة العمل الدولية. (2016). " Carrying Out Tracer Studies: Guide to Anticipating and Matching Skills and Jobs" المجلد 6. متاح عبر الرابط: <https://www.cedefop.europa.eu/en/publications-and-resources/publications/2218>
- الاتحاد الأوروبي. (2006). " Recommendation of the European Parliament and the Council of 18 December 2006 on Key Competencies for Lifelong Learning". متاح عبر الرابط: <https://eur-lex.europa.eu/LexUriServ/LexUriServ.do?uri=OJ:L:2006:394:0010:0018:en:PDF>
- الاتحاد الأوروبي. (2015). " Cultural expression and awareness handbook". متاح عبر الرابط: <https://op.europa.eu/en/publication-detail/-/publication/6066c082-e68a-11e5-8a50-01aa75ed71a1>
- الاتحاد الأوروبي. (2016). " Entrepreneurship Competence Framework". متاح عبر الرابط: <https://ec.europa.eu/jrc/en/publication/eur-scientific-and-technical-research-reports/entrecomp-entrepreneurship-competence-framework>.
- الحكومة الأردنية. (2010). *الإستراتيجية الوطنية للتوظيف (2011 – 2020)*. الحكومة الأردنية. متاح عبر الرابط: <http://inform.gov.jo/en-us/By-Date/Report-Details/ArticleId/36/National-Employment-Strategy>

الحكومة الأردنية. (2015). الإستراتيجية الوطنية لتنمية الموارد البشرية (2016 – 2025). الحكومة الأردنية. متاح عبر الرابط: <http://www.mohe.gov.jo/en/Documents/National-HRD-Strategy.pdf>

الحكومة الأردنية. (2017). خطة التعليم الإستراتيجية (2018 – 2022)، الحكومة الأردنية. متاح عبر الرابط: [http://www.unesco.org/new/fileadmin/MULTIMEDIA/FIELD/Amman/pdf/ESP\\_English.pdf](http://www.unesco.org/new/fileadmin/MULTIMEDIA/FIELD/Amman/pdf/ESP_English.pdf)

الحكومة الأردنية. (2018). أولويات خطة العمل الحكومية (2019 – 2020)، الحكومة الأردنية (2014). الحكومة الأردنية (2014). الإستراتيجية الوطنية للتوظيف والتعليم والتدريب الفني والمهني (2014 – 2020)، الحكومة الأردنية. متاح عبر الرابط: <http://inform.gov.jo/LinkClick.aspx?fileticket=zRBuaLn6gRg%3D&portalid=0&language=en-US>

الحكومة الأردنية. (2014). الخطة الإستراتيجية للقطاع الزراعي في الأردن 2014، الحكومة الأردنية. متاح عبر الرابط: <https://jordankmportal.com/resources/strategic-plan-of-the-agriculture-sector-in-jordan-2014-eu-gopa>

المعهد الدولي لبحوث السياسات الغذائية (IFPRI) (2020). "Impact of COVID-19 on the Jordanian Economy"، المعهد الدولي لبحوث السياسات الغذائية. متاح عبر الرابط: <http://ebrary.ifpri.org/utils/getfile/collection/p15738coll2/id/134132/filename/134343.pdf>

منظمة العمل الدولية. (1999). المؤتمر الدولي للعمل اللائق الجلسة 87 عام 1999، مكتب العمل الدولي. متاح عبر الرابط: <https://www.ilo.org/legacy/english/lib/century/sources/sources1999.htm>

منظمة العمل الدولية. (2018). "Decent Work and the Agriculture Sector in Jordan: Evidence from Workers' and Employers' Surveys". جنيف: منظمة العمل الدولية. متاح عبر الرابط: [https://www.ilo.org/wcmsp5/groups/public/---arabstates/---ro-beirut/documents/publication/wcms\\_646170.pdf](https://www.ilo.org/wcmsp5/groups/public/---arabstates/---ro-beirut/documents/publication/wcms_646170.pdf) (تم الوصول إليه في: 10 أيلول 2020).

كبيدي وآخرون. (2020). "Impact of the COVID-19 pandemic on enterprises in Jordan". منظمة العمل الدولية ومنظمة فافو وبرنامج الأمم المتحدة الإنمائي. متاح عبر الرابط: [https://www.ilo.org/wcmsp5/groups/public/---arabstates/---ro-beirut/documents/publication/wcms\\_749136.pdf](https://www.ilo.org/wcmsp5/groups/public/---arabstates/---ro-beirut/documents/publication/wcms_749136.pdf)

وزارة التربية والتعليم. (2018أ). "دراسة ميدانية لخريجي التعليم الثانوي المهني / الفرع الزراعي 2018". وزارة التربية والتعليم، الأردن.

وزارة التربية والتعليم. (2018ب). الإطار العام والمنتجات العامة والخاصة لمساق التعليم الثانوي المهني الشامل - فرع الفنادق والسياحة. وزارة التربية والتعليم، الأردن.

وزارة التربية والتعليم. (2009). منهاج التعليم التقني والتدريب المهني الثانوي الزراعي، وزارة التربية والتعليم في إسبانيا. متاح عبر الرابط: <https://www.boe.es/boe/dias/2009/12/01/pdfs/BOE-A-2009-19149.pdf> (تم الوصول إليه في: 10 أيلول 2020).

- وزارة التربية والتعليم. (2020). المخطط العام والمخرجات العامة والخاصة للتعليم المهني الثانوي الشامل / الفرع الزراعي. وزارة التربية والتعليم، الأردن.
- وزارة البيئة. (2020). خطة التنفيذ الوطنية للنمو الأخضر (2021 – 2025)، وزارة البيئة، الأردن. متاح عبر الرابط:  
[http://www.moenv.gov.jo/ebv4.0/root\\_storage/ar/eb\\_list\\_page/20022\\_jordan\\_agriculture\\_v06\\_rc\\_web-0.pdf](http://www.moenv.gov.jo/ebv4.0/root_storage/ar/eb_list_page/20022_jordan_agriculture_v06_rc_web-0.pdf)
- وزارة التخطيط والتعاون الدولي. (2015). الأردن 2025 الإستراتيجية الوطنية والرؤية. متاح عبر الرابط:  
<http://inform.gov.jo/en-us/By-Date/Report-Details/ArticleId/247/Jordan-2025>
- "Jordan's agriculture sector reels from impact of departure of foreign labourers — farmers union". (2020) menafn.com  
menafn.co | تم الوصول إليه في 12 تشرين الثاني 2020، من:  
<https://menafn.com/1100285967/Jordans-agriculture-sector-reels-from-impact-of-departure-of-foreign-labourers-farmers-union>
- روسو س. وآخرون. (2014) " Jordan: AET Assessment Report Recommendations and Strategies to Modernize the Capacity of Agricultural and Technical Education in Jordan to meet the Demands of Water Saving Agriculture Innovation for Agricultural Training and Education". مهمة الوكالة الأمريكية للتنمية الدولية وجامعة فلوريدا. متاح عبر الرابط:  
<http://www.oired.vt.edu/innovate> (تم الوصول إليه في: 10 أيلول 2020).
- سيكست ج. وبوب ك. (2019). " *The Agricultural Knowledge and Innovation System of Jordan's Horticultural Sector*". متاح من الرابط: <https://edepot.wur.nl/462569>.
- اليونسكو. (2015). " *Recommendation concerning technical and vocational education and training (TVET)*". متاح عبر الرابط:  
[http://portal.unesco.org/en/ev.phpURL\\_ID=49355&URL\\_DO=DO\\_TOPIC&URL\\_SECTION=201.html](http://portal.unesco.org/en/ev.phpURL_ID=49355&URL_DO=DO_TOPIC&URL_SECTION=201.html)
- اليونسكو. (2016). إستراتيجية اليونسكو للتعليم التقني والتدريب المهني (2016-2021). منظمة الأمم المتحدة للتربية والعلم والثقافة، قطاع التعليم. متاح عبر الرابط:  
<https://en.unesco.org/sites/default/files/tvet.pdf>
- الوكالة الأمريكية للتنمية الدولية. (2017). " *Climate Change Risk Profile: Jordan*". متاح عبر الرابط:  
[https://www.climatelinks.org/sites/default/files/asset/document/2017\\_USAID\\_Climate%20Change%20Risk%20Profile\\_Jordan.pdf](https://www.climatelinks.org/sites/default/files/asset/document/2017_USAID_Climate%20Change%20Risk%20Profile_Jordan.pdf)
- Worldbank.org (2020). نبذة بشأن الأردن. تم الوصول إليه في 12 تشرين الثاني، 2020 من:  
<https://www.worldbank.org/en/country/jordan/overview>

## الملحق 1. المسح

### دراسة تتبعية للتعليم الثانوي المهني الزراعي في الأردن

رسالة ترحيب

لقد التحقت بالتعليم الزراعي الثانوي في السنوات الأخيرة. يسعى هذا المسح لأخذ رأيك في التعليم الذي تلقيتَه، وكيف دعمك في مسارك المهني. في نهاية المسح ستتاح لك فرصة طلب نتائج المسح. يرجى النقر على زر "التالي" للانتقال إلى السؤال التالي. ستستغرق تعبئة الاستبانة بأكملها نحو 5 دقائق فقط، والأسئلة الإلزامية القليلة مميزة بعلامة النجمة الحمراء (\*).

أ. تعليمك

1. كيف تقيم جودة التعليم الذي تلقيتَه عموماً؟ يرجى تقييم دراستك من 1 (متدنية جداً) إلى 5 (عالية جداً).

القيمة	النسبة المئوية	العدد
1	10.7%	19
2	6.2%	11
3	34.8%	62
4	24.2%	43
5	24.2%	43
	المجموع	178

2. يرجى اختيار الناحية (أو النواحي) من تعليمك التي كنت أكثر رضا عنها. يمكن اختيار أكثر من إجابة

القيمة	النسبة المئوية	العدد
الكادر التعليمي	51.7%	92
الكتب ومواد التعليم	33.1%	59
المعدات والمرافق المدرسية	29.8%	53
المساقات النظرية والعامه	15.7%	28
التدريب العملي المتصل بالزراعة	50.6%	90
الحياة المدرسية والأنشطة اللامنهجية	23.6%	42
الإرشاد المهني	18.0%	32
	المجموع	396

3. يرجى ذكر درجة موافقتك على التوصيات التالية بشأن طريقة تحسين التعليم الزراعي في الأردن. يرجى التقييم من 1 (أعارض بشدة) إلى 5 (أوافق بشدة)

الإجابات	5	4	3	2	1	
العدد	%	%	%	%	%	
178	%49.4	%16.3	%18.0	%5.1	%11.2	ينبغي أن يتمتع المعلمون بخبرة عملية في الزراعة
178	%62.4	%14.6	%11.8	%3.4	%7.9	ينبغي أن تتوفر مرافق أكبر في المدارس للتدريب العملي وأراضى تعليمية أكبر
177	%67.8	%12.4	%7.3	%3.4	%9.0	ينبغي تحديث المعدات المدرسية حسب حاجات السوق

4. يرجى الإشارة إلى المجالات الزراعية التي تجد نفسك أكثر تدريباً عليها. يمكن اختيار أكثر من إجابة.

العدد	النسبة المئوية	القيمة
98	%56.3	الإنتاج النباتي
99	%56.9	الإنتاج الحيواني
59	%33.9	الصناعات الزراعية
30	%17.2	الموارد البيئية والطبيعية
20	%11.5	الاقتصاد الزراعي

ب. مهنتك الحالية

5. ما القطاع الذي تعمل فيه حالياً؟

العدد	النسبة المئوية	القيمة
25	%14.9	الزراعة
32	%19.0	قطاع آخر - يرجى تحديده
71	%42.3	أنا عاطل عن العمل
40	%23.8	أنا أستكمل تعليمي / أنا أتعلم تخصصاً مختلفاً - يرجى تحديده
<b>168</b>		<b>المجموع</b>

6. في القطاع الزراعي، يرجى تحديد الفئات التي تطابق عملك على أفضل وجه. يمكن اختيار أكثر من إجابة.

النسبة المئوية	القيمة
25.0%	عامل زراعة مروية
8.3%	راعي مواشي
12.5%	عامل في مزرعة دواجن
4.2%	عامل في مستودع أو مخزن
4.2%	بستاني
8.3%	مزارع فاكهة
4.2%	مزارع زهور
8.3%	عامل في مصنع أغذية
4.2%	عامل في مصنع للألبان
8.3%	عامل في مؤسسة زراعية
12.5%	فئة أخرى (يرجى تحديدها):

7. ما هو مسماك الوظيفي؟

...

8. لماذا اخترت العمل في قطاع غير القطاع الزراعي؟

العدد	النسبة المئوية	القيمة
14	43.8%	لأنني وجدت أن ظروف العمل أفضل في قطاع آخر
4	12.5%	لأن اهتماماتي تغيرت
2	6.3%	لأنني لا أشعر أنني مدرب جيداً للعمل في القطاع الزراعي
12	37.5%	سبب آخر (يرجى توضيحه):
32		المجموع

10. فيما يخص ظروف العمل يرجى وضع علامة عند الجمل التي تتفق مع وضعك الحالي. يمكن اختيار أكثر من إجابة.

العدد	النسبة المئوية	القيمة
29	51.8%	ليس لدي عقد عمل.
4	7.1%	أنا أعمل في وظيفتي منذ أكثر من شهر.
6	10.7%	عملي مؤقت.



6	%10.7	أنا أعمل في وظيفتي منذ أكثر من سنة.
8	%14.3	أنا أعمل لحسابي الخاص.
2	%3.6	لدي وظيفة دائمة.
5	%8.9	عملي الحالي يتطلب مؤهلات أعلى من مؤهلاتي.
10	%17.9	عملي الحالي لا يتطلب أي مؤهل
<b>70</b>		<b>المجموع</b>

11. يرجى اختيار الجانب من عمالك الذي كنت أكثر رضا عنه . يمكن اختيار أكثر من إجابة.

العدد	النسبة المئوية	القيمة
14	%25.0	محتوى عملي والجوانب الفنية منه.
12	%21.4	مساهمة عملي في المجتمع.
20	%35.7	الراتب.
3	%5.4	البيئة العامة.
12	%21.4	التوافق الأسري.
21	%37.5	جوانب أخرى.
<b>82</b>		<b>المجموع</b>

12. لماذا قررت استكمال تعليمك / أو تعلم تخصص آخر؟

العدد	النسبة المئوية	القيمة
3	%7.7	لم أستطع العثور على عمل لائق.
4	%10.3	لا أحب الزراعة.
16	%41.0	هدفي هو الحصول على شهادة جامعية.
16	%41.0	سبب آخر - يرجى تحديده.
<b>39</b>		<b>المجموع</b>

13. هل تضرر وضعك الوظيفي بسبب أزمة "كوفيد-19"؟

العدد	النسبة المئوية	القيمة
84	%51.2	نعم - يرجى التوضيح

80	%48.8	لا
<b>164</b>		<b>المجموع</b>

د. الانتقال من الدراسة إلى العمل

14. بتقديرك، إلى أي مدى كان انتقالك من الدراسة إلى العمل سهلاً؟

العدد	النسبة المئوية	القيمة
54	%34.0	1
21	%13.2	2
53	%33.3	3
9	%5.7	4
22	%13.8	5
<b>159</b>		<b>المجموع</b>

15. متى اكتسبت أول خبرة عملية؟

العدد	النسبة المئوية	القيمة
46	%28.8	قبل البدء بدراستي الزراعية
33	%20.6	خلال دراستي الزراعة
18	%11.3	بعد دراستي الزراعة مباشرة
10	%6.3	بعد أكثر من عام واحد من استكمال دراستي
53	%33.1	لم أعمل مسبقاً
<b>160</b>		<b>المجموع</b>

16. أي الطرق كانت الأكثر نجاحاً في العثور على أول وظيفة لك؟

العدد	النسبة المئوية	القيمة
15	%14.2	من خلال المدرسة
15	%14.2	من خلال التدريب
6	%5.7	من خلال الإنترنت
2	%1.9	من خلال وكالات التوظيف

55	%51.9	من خلال الأسرة والأصدقاء وشبكات العلاقات الشخصية
13	%12.3	سبب آخر - يرجى تحديده
<b>106</b>		<b>المجموع</b>

### 17. هل كان أصحاب العمل الذين قابلتهم مهتمين بشهادة الدراسة المهنية في الزراعة؟

القيمة	النسبة المئوية	العدد
نعم	%18.4	29
لا	%41.8	66
لم أتصل بأي من أصحاب العمل	%39.9	63
	<b>المجموع</b>	<b>158</b>

### ج. تقييم المهارات

### 18. حسب خبرتك، أي من المهارات والكفاءات التالية هي الأكثر طلبًا بين أصحاب العمل في القطاع الزراعي الأردني؟ يمكن اختيار أكثر من إجابة

القيمة	النسبة المئوية
مهارة البذر والغرس و/ أو زرع المواد النباتية	%36.8
تسويق وترويج المنتجات	%34.8
إعداد الأرض باستخدام آليات مختارة	%34.2
إدارة نظم الري وتحسين استهلاك المياه	ت32.3%
تجميع وصيانة المرافق الزراعية ومرافق المواشي	%31.0
العمل الجماعي	%29.0
البحوث الزراعية	%28.4
التعامل مع المعدات والآلات الزراعية	%27.7
إدارة الرعي	%24.5
معدات وتقنيات تصنيع الألبان	%23.2
الاقتصاد الزراعي والإدارة الزراعية	%23.2
معدات وتقنيات تصنيع الأغذية	%21.9
مهارات الاتصالات	%20.0
جمع وتكليف وتخزين المنتجات الرئيسية والثانوية	%18.7
المهارات الريادية العامة	%18.7

18.1%	التعامل مع الحيوانات وعمليات الإنتاج الحيواني
16.8%	تدابير ومعايير الصحة والسلامة المهنية
15.5%	تدابير ومعايير الوقاية من المخاطر البيئية والتخفيف من أثرها
15.5%	جمع منتجات النحل وتربية المناحل
14.8%	إعداد وتطبيق معالجات الصحة النباتية
12.9%	الفهم العام للقضايا الاجتماعية والبيئية
3.9%	مهارات أخرى - يرجى التوضيح

19. يرجى اختيار المهارات والكفاءات التي اكتسبتها خلال التعليم المهني الزراعي الثانوي. يمكن اختيار أكثر من إجابة.

النسبة المئوية	القيمة
57.4%	مهارة البذر والغرس و/ أو زرع المواد النباتية
48.4%	إعداد الأرض باستخدام آليات مختارة
41.9%	إدارة نظم الري وتحسين استهلاك المياه
38.7%	العمل الجماعي
36.1%	التعامل مع المعدات والآلات الزراعية
32.9%	معدات وتقنيات تصنيع الألبان
30.3%	التعامل مع الحيوانات وعمليات الإنتاج الحيواني
29.0%	تدابير ومعايير الصحة والسلامة المهنية
25.8%	معدات وتقنيات تصنيع الأغذية
25.2%	إدارة الرعي
25.2%	مهارات الاتصالات
24.5%	الاقتصاد الزراعي والإدارة الزراعية
23.9%	تسويق وترويج المنتجات
21.9%	البحث الزراعي
21.3%	جمع وتكليف وتخزين المنتجات الرئيسية والثانوية
20.6%	إعداد وتطبيق معالجات الصحة النباتية
20.0%	تجميع وصيانة المرافق الزراعية ومرافق المواشي
18.7%	المهارات الريادية العامة
15.5%	تدابير ومعايير الوقاية من المخاطر البيئية والتخفيف من أثرها
14.8%	الفهم العام للقضايا الاجتماعية والبيئية
12.9%	جمع منتجات النحل وتربية المناحل
3.2%	مهارات أخرى - يرجى التوضيح

20. في أي المحافظات تعمل؟

القيمة	النسبة المئوية	العدد
عمان	34.0%	17
البلقاء	6.0%	3
مادبا	4.0%	2
جرش	8.0%	4
إربد	28.0%	14
الكرك	14.0%	7
الطفيلة	2.0%	1
معان	2.0%	1
العقبة	2.0%	1
المجموع		50

21. يرجى اختيار اسم مدرستك.

القيمة	النسبة المئوية	العدد
مدرسة عبد الله الثاني بن الحسين للبنين	3.5%	5
عيمة ث ش للبنين	0.7%	1
مدرسة البادية المهنية للبنين	2.1%	3
مدرسة دير أبي سعيد الثانوية للبنين	6.3%	9
مدرسة الظليل الثانوية المهنية	1.4%	2
مدرسة حطين المهنية للبنين	14.1%	20
المدرسة الثانوية للبنات	7.7%	11
مدرسة حوفا المزار الثانوية للبنين	4.2%	6
مدرسة ابن رشد للبنين	3.5%	5
مدرسة ماجد العدوان للبنين	3.5%	5
مدرسة مرج الحمام المهنية للبنين	4.9%	7
مدرسة الأمير حمزة بن الحسين للبنين	3.5%	5
مدرسة الأمير زيد بين الحسين المهنية	9.2%	13
مدرسة الأميرة هيا بنت الحسين الثانوية للبنات	5.6%	8
جريته الثانوية للبنين	2.1%	3
مدرسة أم جوزة الثانوية للبنين	4.2%	6

17	%12.0	مدرسة وادي الريان الشاملة الثانوية للبنين
11	%7.7	مدرسة الزمالية الثانوية للبنات
5	%3.5	مدرسة الشوبك الزراعية
142	المجموع	

## 22. هل استكملت التعليم الثانوي / الفرع الزراعي؟

العدد	النسبة المئوية	القيمة
130	%83.3	نعم
26	%16.7	لا
156	المجموع	

## 23. يرجى اختيار الجنس

العدد	النسبة المئوية	القيمة
115	%73.7	ذكر
41	%26.3	أنثى
156	المجموع	

## 24. يرجى اختيار الجنسية

العدد	النسبة المئوية	القيمة
150	%96.8	أردني(ة)
5	%3.2	غير أردني(ة) (يرجى تحديدها)
155	المجموع	

## 25. هل تعاني من أي إعاقات؟

العدد	النسبة المئوية	القيمة
6	%3.9	نعم - يرجى تحديدها
148	%96.1	لا
154	المجموع	

## 26. بخصوص قرارك بدراسة الزراعة، أي من هذه العبارات هي الأكثر انطباقاً على وضعك؟

العدد	النسبة المئوية	القيمة
129	%83.8	قررت دراسة الزراعة بناء على اختياري الخاص
25	%16.2	قررت دراسة الزراعة بناء على اختيار الآخرين (مثل أفراد الأسرة)
154		المجموع

27. يرجى استخدام المساحة أدناه لإضافة أي تعليقات إضافية تعتبرها ذات صلة:

28. إذا رغبت بتلقي نتائج المسح والتعليق عليها، يرجى وضع علامة في المربع أدناه وتقديم رقم هاتفك أو عنوان بريدك الإلكتروني.

العدد	النسبة المئوية	القيمة
117	%100.0	أود أن أطلع على نتائج المسح، وأن أناقش مع موظفي اليونسكو وغيري من الخريجين جودة التعليم الذي تلقيته.

29. عنوان البريد الإلكتروني أو رقم الهاتف

الملحق 2 مقترح المناقشات الجماعية المركزة  
بناء على النتائج المجموعة حتى الآن، يوصى بتنفيذ نقاشات مجموعات التركيز. ينبغي أن تعكس كل مجموعة فئة من فئات الطلبة السابقين على أساس معيارين: الجنس والمهنة. وفقاً للشكل، سينتج عن معايير الاختيار هذه ثماني مجموعات:

- الطالبات السابقات:

1. العاملات في القطاع الزراعي
2. العاملات في قطاع آخر
3. العاطلات عن العمل
4. المستكملات للدراسة

- الطلبة السابقين:

5. العاملين في القطاع الزراعي
6. العاملين في قطاع آخر
7. العاطلين عن العمل
8. المستكملين للدراسة

ينبغي أن تتمحور المناقشة حول ثلاثة أسئلة يطرحها الباحث، وهي مدعومة بثلاث شرائح "باوربوينت". السؤال الأول يطلب من المشاركين وصف عملهم الحالي، والسؤال الثاني يدعو المشاركين للتعليق على توزيع الدفعة بين مختلف المهن مع مراعاة الفروق بين الجنسين، والسؤال الثالث حول العوامل التي تؤثر على عمل المشاركين.

1. يرجى وصف مهنتك الحالية.

السؤال الأول

ما القطاع الذي تعمل فيه حالياً؟

الزراعة

قطاع آخر

أنا عاطل عن العمل

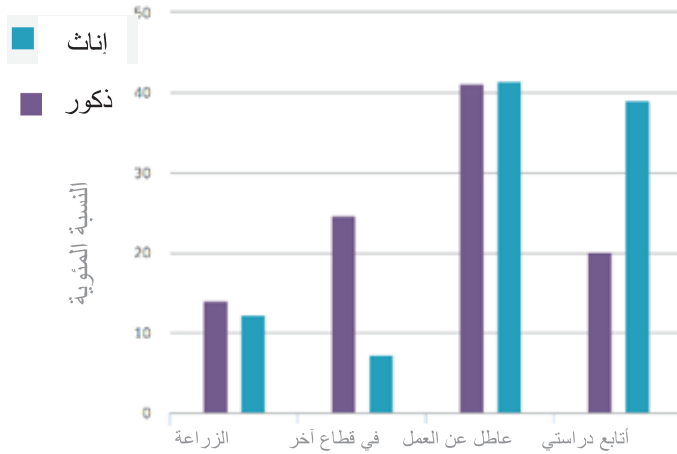
أنا أستكمل تعليمي / أنا أتعلم تخصصاً مختلفاً - يرجى تحديده

## 2. يرجى التعليق على توزيع المهن بين أفراد دفعتك.

### السؤال الثاني:

يرجى التعليق على عمل طلبة دفعتك (2016-2017)

- ما سبب عمل الكثير من خريجي الفرع الزراعي في قطاعات أخرى؟
- لماذا ترتفع معدلات البطالة بين الذكور بشكل كبير؟
- لماذا تعتقدون أن النساء يميلن لمتابعة دراستهن بهذا الشكل الكبير؟



## 3. العوامل التي أثرت على مهنتك.

### السؤال الثالث:

أي من هذه العوامل أثرت بشكل أكبر على اختيار عملك الحالي:

- مهاراتك الفنية والتدريب العملي الذي تلقيته (بما في ذلك الخبرة العملية لمعلميك والمرافق والمعدات في مدرستك).
- المهارات العامة التي طورتها خلال الدراسة.
- ظروف العمل في القطاع الزراعي مقارنة بقطاعات أخرى.
- اهتمامك بالزراعة مقارنة باهتمامات أخرى.
- الدعم الذي تلقيته خلال مرحلة الانتقال من الدراسة إلى العمل (فرق بين الدعم الشخصي والمؤسسي).
- جنسك.



## الملحق 3 تقييم جودة التعليم في المدارس

الجودة العامة. تقييم الطلبة من 1 (متدنية جدًا) إلى 5 (عالية جدًا).

المدراس	كيف تقيّم جودة التعليم الذي تلقيته عمومًا؟
مدرسة عبد الله الثاني بن الحسين للبنين	3.3
عيمة ث ش للبنين	0.0
مدرسة البادية المهنية للبنين	2.0
مدرسة دير أبي سعيد الثانوية للبنين	3.3
الظليل الثانوية /ش/ للبنين	2.0
مدرسة حطين المهنية للبنين	3.4
المدرسة الثانوية للبنات	3.9
مدرسة حوفا المزار الثانوية للبنين	3.7
مدرسة ابن رشد للبنين	3.6
مدرسة ماجد العدوان للبنين	2.4
مدرسة مرج الحمام المهنية للبنين	3.3
مدرسة الأمير حمزة بن الحسين للبنين	3.8
مدرسة الأمير زيد بين الحسين المهنية	3.4
مدرسة الأميرة هيا بنت الحسين الثانوية للبنات	4.0
جرينه الثانوية للبنين	3.7
مدرسة الشوبك الزراعية	3.8
مدرسة أم جوزة الثانوية للبنين	3.5
مدرسة وادي الريان الشاملة الثانوية للبنين	2.9
مدرسة الزمالية الثانوية للبنات	3.9

المصدر: سؤال المسح 1

كيفية تحسين جودة التعليم. موافقة الطلبة على التوصيات من 1 (أعارض بشدة) إلى 5 (أوافق بشدة).

المدراس	ينبغي أن يتمتع المعلمون بخبرة عملية في الزراعة	ينبغي أن تتوفر مرافق أكبر في المدارس للتدريب العملي وأراضي تعليمية أكبر	ينبغي تحديث المعدات المدرسية حسب حاجات السوق	4.2
مدرسة عبد الله الثاني بن الحسين للبنين	4.6	4.4	4.2	4.2
عيمة ث ش للبنين	5.0	5.0	5.0	5.0
مدرسة البادية المهنية للبنين	3.0	3.3	3.7	3.7
مدرسة دير أبي سعيد الثانوية للبنين	4.6	4.2	4.2	3.8
الظليل الثانوية /ش/ للبنين	4.0	3.0	3.0	3.0
مدرسة حطين المهنية للبنين	4.3	4.5	4.7	4.5
المدرسة الثانوية للبنات	3.9	4.4	4.5	4.1
مدرسة حوفا المزار الثانوية للبنين	3.3	4.0	4.7	4.7
مدرسة ابن رشد للبنين	4.2	4.2	4.0	4.6
مدرسة ماجد العدوان للبنين	3.4	4.0	2.6	2.6
مدرسة مرج الحمام المهنية للبنين	3.3	4.1	4.6	4.7
مدرسة الأمير حمزة بن الحسين للبنين	3.8	3.8	4.4	4.4
مدرسة الأمير زيد بين الحسين المهنية	3.7	4.1	4.7	4.7
مدرسة الأميرة هيا بنت الحسين الثانوية للبنات	3.4	4.1	3.9	3.9
جرينه الثانوية للبنين	4.7	4.3	4.0	4.3
مدرسة الشوبك الزراعية	3.8	4.8	5.0	4.0
مدرسة أم جوزة الثانوية للبنين	4.3	4.8	3.8	4.7
مدرسة وادي الريان الشاملة الثانوية للبنين	3.9	4.3	4.4	4.1
مدرسة الزمالية الثانوية للبنات	3.8	4.7	4.7	4.8

المصدر: سؤال المسح 3