



التقرير الوطني

لنتائج التدقيق الإداري والفني للجودة

في رياض الأطفال الحكومية



للعام الدراسي ٢٠١٤ / ٢٠١٥

مقدمة

تحت مظلة الرعاية الملكية السامية يعنى التعليم في المملكة الأردنية الهاشمية بالاهتمام الكامل لجميع مراحلها ولا سيما مرحلة رياض الأطفال للارتقاء بجودته لدوره الأساسي في رقي المجتمعات وتقدمها. وبناءً على ما تقدم انصبَّ اهتمام الوزارة على مرحلة الطفولة المبكرة وجعلها على رأس جميع الأجندات الوطنية والخطط التنموية وخطة إصلاح التعليم باعتبارها الاستثمار الأهم في رأس المال البشري للمجتمعات التي تسعى للنهوض والتطور. من هذا المنطلق تأتي أهمية إحداث نقلة نوعية في التعليم ما قبل المدرسي (مرحلة رياض الأطفال) ليتم تجاوز المفاهيم والممارسات التقليدية إلى مفاهيم جديدة يحتل مفهوم الجودة الأولوية بينها.

و انطلاقاً من حرص الوزارة على الاهتمام بمرحلة التعليم ما قبل المدرسي (رياض الأطفال) للفئة العمرية (5 - 6) سنوات. وقد كانت إحدى توصيات مؤتمر التطوير التربوي أن تصبح مرحلة الطفولة المبكرة إلزامية.

أهداف مرحلة رياض الأطفال ضمن قانون التربية والتعليم رقم (3) لسنة 1994 وتعديلاته:

- تهدف هذه المرحلة من التعليم قبل المدرسي إلى توفير مناخ مناسب يهيئ للطفل تربية متوازنة تشمل جوانب الشخصية الجسمية والعقلية والروحية والوجدانية تساعد على تكوين العادات الصحية السليمة وتنمية علاقاته الاجتماعية ، وتعزيز الاتجاهات الايجابية وحب الحياة المدرسية.
- تنشئ الوزارة رياض الأطفال في حدود إمكاناتها وفق خطة مرحلية.
- تنظم الشؤون الفنية والإدارية الخاصة برياض الأطفال وفق تعليمات يصدرها الوزير.

ولتحقيق الأهداف أعلاه تم بناء نظام جودة لرياض الأطفال الحكومية الذي يهدف إلى مساعدة رياض الأطفال الحكومية على تحقيق الجودة في الخدمات والبرامج التي تقدمها للأطفال لتحقيق رؤية وفلسفة وزارة التربية والتعليم المتعلقة بالتميز في تقديم خدمات وبرامج تعليمية تحوز على رضا متلقي الخدمة.

مكونات نظام الجودة لرياض الأطفال الحكومية

١ - المجالات والمعايير ومؤشرات الأداء

تعتبر المعايير ومؤشرات الأداء أهم مكونات دليل نظام الجودة لرياض الأطفال الحكومية والتي على أساسها تم تطوير أدوات قياس تساعد في الوقوف على مدى تحقق هذه المعايير والمؤشرات. وقد جاءت معايير ومؤشرات رياض الأطفال موزعة على جانبين رئيسيين هما: الجانب الإداري والجانب الفني.

الجانب الإداري: يعنى هذا الجانب بالعمليات والإجراءات والممارسات التي من خلالها يمكن الحكم على مدى جودة إدارة الروضة ويندرج تحت هذا الجانب سبعة مجالات رئيسية هي الإدارة والقيادة، الصحة والتغذية والحماية، البيئة المادية، المعلمة، التقييم، علاقة الروضة مع أولياء الأمور والمجتمع المحلي، والأطفال ذوي التحديات والإعاقة. (الملحق رقم 1: القائمة التفقدية الإدارية).

الجانب الفني: يعنى هذا الجانب بالعمليات والممارسات التي تستطيع من خلالها أن تتأكد من أن معايير الجودة الفنية والمتعلقة بالعملية التعليمية متحققة في الروضة وتتوزع المعايير ومؤشرات الأداء في هذا الجانب إلى أربعة مجالات رئيسية هي: التخطيط، التنفيذ، التقييم والتقويم والمهنية (الملحق رقم 2: القائمة التفقدية الفنية).

٢ - أدوات التدقيق (القوائم التفقدية الإدارية، والفنية لنظام توكيد الجودة في رياض الأطفال الحكومية)

في ضوء المجالات والمعايير ومؤشرات الأداء التي تم تطويرها، تم تصميم أداتين: قائمة تفقدية للجانب الإداري وقائمة تفقدية للجانب الفني تهدفان لقياس مدى تحقق المعايير ومؤشرات الأداء للخروج بأحكام رقمية ووصفية ضمن مقياس تقدير مكون من (3) درجات موزعة على الشكل التالي: كفو (3)، مقبول (2)، غير كفو (1) مع وصف لكل درجة تحقق لكل مؤشر أداء.

أوزان الجوانب والمجالات والمعايير في أدوات التدقيق

تتفاوت الجوانب والمجالات والمعايير في أهميتها من أجل تحقيق الجودة في رياض الأطفال فقد تم وضع أوزان مختلفة لها على الشكل التالي:

محك الجودة	الوزن النسبي %40	الجانب الإداري
على الروضة أن تحقق 70% من مؤشرات الجانب الإداري لتجتاز معيار الجودة	% 12	مجال : الإدارة والقيادة
	% 22	مجال : الصحة والتغذية والحماية
	% 30	مجال : البيئة المادية
	% 15	مجال : المعلمة
	% 10	مجال : التقييم
	% 10	مجال : علاقة الروضة مع أولياء الأمور والمجتمع المحلي
	% 1	مجال : الأطفال ذوي التحديات والإعاقة
	%100	مجموع المجالات في الجانب الإداري
	الوزن النسبي %60	الجانب الفني
على الروضة أن تحقق 70% من مؤشرات الجانب الفني لتجتاز معيار الجودة	% 19	مجال التخطيط
	% 64	مجال التنفيذ
	% 12	مجال التقييم
	% 5	مجال المهنية
	%100	مجموع المجالات في الجانب الفني
على الروضة أن تحقق 85% من مؤشرات الجانب الإداري والفني لتجتاز معيار الجودة	%100	مجموع الأوزان للجانبين الإداري والفني

علماً بأن مستوى الجودة للجانب الإداري 70% والذي يشكل 40% كوزن نسبي، ومستوى الجودة للجانب الفني 70% والذي يشكل 60% كوزن نسبي، بينما يبلغ محك الجودة الكلي 85% .

منهجية العمل (آلية التدقيق)

أولاً: حصر رياض الأطفال المطبقة للنظام

بلغ عدد شعب رياض الأطفال المطبقة لنظام الجودة لرياض الأطفال الحكومية منذ بداية العام الدراسي 2014/2015 (1204) شعبة رياض أطفال حكومية موزعة على الأقاليم التالية:

الأقاليم	عدد شعب رياض الأطفال الحكومية
الوسط	429
الشمال	437
الجنوب	338
المجموع	1204

الجدول رقم (1) عدد شعب رياض الأطفال موزعة حسب الأقاليم

ثانياً: التدقيق

مراحل عملية التدقيق:

أ: التدقيق الذاتي على مستوى رياض الأطفال

تم تكليف مديرات المدارس ومعلمات رياض الأطفال بإجراء عملية التدقيق الداخلي الذاتي على نظام الجودة وفق القوائم التفقدية (الإدارية والفنية)، من خلال الكتاب الرسمي رقم (16650/30/18) تاريخ 2015/4/5.

ب: التدقيق الداخلي على مستوى المديرية

تم تنفيذ التدقيق على الجانب الإداري من قبل أقسام الرقابة الداخلية في مديريات التربية والتعليم، والتدقيق على الجانب الفني من قبل مشرفي رياض الأطفال ومشرفي الصفوف الثلاث الأولى المكلفين بأعمال مشرف رياض الأطفال وذلك في نهاية الفصل الدراسي الثاني من العام الدراسي 2014/2015.

ج: تعميم القوائم التفقدية (الجانب الإداري، الجانب الفني).

بههدف توفير الوقت والجهد تم نشر وتعميم القوائم التفقدية (الجانب الإداري والجانب الفني) على الموقع الإلكتروني للوزارة .

د: التدقيق الداخلي من قبل فريق الوزارة

تم تنفيذ التدقيق الداخلي (الجانب الإداري) على عينة بلغت 6% من إجمالي عدد رياض الأطفال وفق الكتاب الرسمي رقم (24491/30/18) تاريخ 2015/5/19.

ثالثاً: جمع وتحليل البيانات

تم جمع التقارير الإدارية والفنية وتفرغ المعلومات الواردة فيها على برمجية جودة رياض الاطفال من خلال مشاركة المعنيين في كل مديرية وهم:-

الجانب الإداري

- رئيس قسم الرقابة الداخلية

- عضو قسم الرقابة الداخلية

الجانب الفني

-عضو قسم التعليم العام وشؤون الطلبة (مسؤول رياض الأطفال)

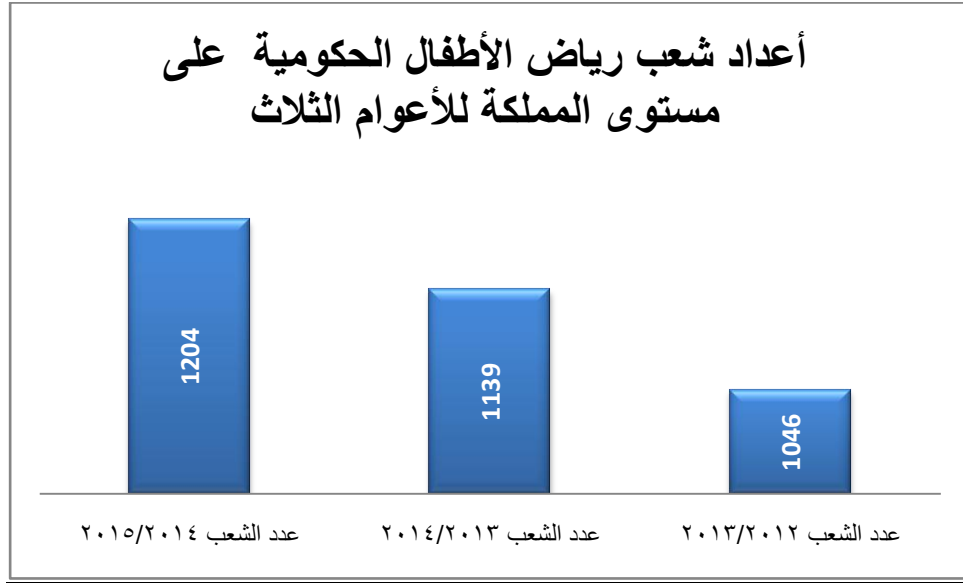
- مشرف رياض الأطفال في المديرية

أعداد شعب رياض الأطفال الحكومية لثلاثة أعوام دراسية:

عدد الشعب 2015/2014	عدد الشعب 2014/2013	عدد الشعب 2013/2012	الأقاليم
429	408	372	الوسط
437	417	377	الشمال
338	314	297	الجنوب
1204	1139	1046	المجموع

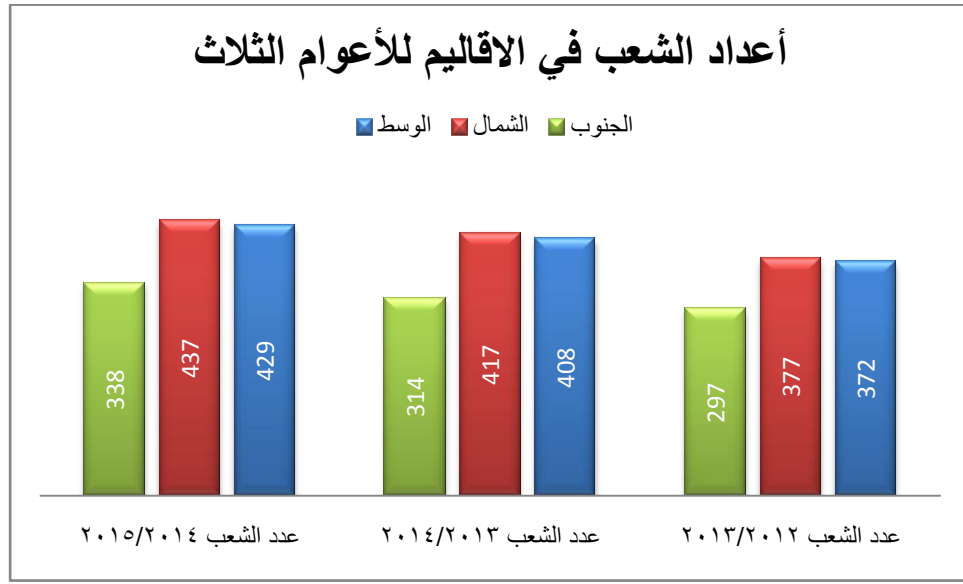
الجدول رقم (2) عدد شعب رياض الأطفال في الأقاليم للأعوام 2014-2013-2012

أعداد شعب رياض الأطفال الحكومية على مستوى المملكة للأعوام الثلاث



الشكل رقم (1)

أعداد الشعب في الاقاليم للأعوام الثلاث



الشكل رقم (2)

من الجدول رقم (2) لوحظ ازدياد في أعداد رياض الأطفال الحكومية، ويعزى ذلك إلى:

- التوسع في استحداث رياض وشعب أطفال جديدة

- تعزيز ثقافة الاهتمام بمرحلة رياض الأطفال

مقارنة نتائج تدقيق العينة من قبل فريق الوزارة مع نتائج تدقيق مديريات التربية والتعليم

معدل الأداة الإدارية من 100% (كما ورد من المديريات)	معدل الأداة الإدارية من 100% (كما ورد من فريق تدقيق العينة)	الشعبة	اسم المدرسة
97.93	73.75	1	إسكان الطيبة الثانوية للبنات
94.49	95.94	1	قرطبة الأساسية المختلطة
78.11	91.48	1	الجبل الثانوية الشاملة المختلطة
85.17	84.95	2	العالية الثانوية للبنات
85.22	95.02	3	العالية الثانوية للبنات
95.76	94.77	1	أم الدنانير الثانوية المختلطة
96.57	95.19	1	المضمار الأساسية المختلطة
98.84	96.41	1	هند بنت عتبة الثانوية المختلطة
100	99.5	1	الملكة رانيا العبدالله الأساسية المختلطة
100	99.75	1	معدى الثانوية للبنات
100	97.80	1	دير علا الأساسية للبنات
99.67	96.55	1	عائشة أم المؤمنين الأساسية المختلطة
99.67	92.33	1	حفصة بنت عمر الثانوية
92.7	92.81	1	بنت عدي الثانوية للبنات
95.58	94.91	1	خلدا الثانوية بنات
98.44	85.46	2	القصور الثانوية الشاملة للبنات
95.34	88.93	1	ضاحية الأمير حسن الأساسية المختلطة
74.24	87.95	2	أم بطمة الثانوية الشاملة المختلطة
97.05	85.15	1	الموقر الأساسية المختلطة
99.27	98.5	1	أسماء بنت أبي بكر الأساسية
97.03	98.55	1	خالدة القرشية الثانوية المختلطة
99.08	97.74	1	أمنة بنت الأرقم
99	98.75	1	الكرامة الأساسية المختلطة
96.45	97.78	1	الشونة الثانوية للبنات
94.26	95	1	البويضة الشرقية الأساسية المختلطة
91.91	93.42	2	البويضة الشرقية الأساسية المختلطة
82.68	84.6	1	القادسية الثانوية للبنات
97.25	98.1	1	ثغرة عصفور الأساسية المختلطة
99.6	98.1	1	الجبل الأخضر الأساسية المختلطة
95.75	94.74	1	حكما الأساسية للبنات
93.96	92.39	1	عائشة بنت أبي بكر الثانوية للبنات
95.19	95.25	1	كفر عان ثانوية مختلطة
97.5	94.77	1	صيدور الأساسية بنات
97.5	95.52	1	كفر راكب الثانوية الشاملة للبنات
93.15	89.57	1	سكينة الأساسية المختلطة
96.71	97.17	1	الزهراء الثانوية المختلطة
98.58	97.23	1	العاقب الثانوية المختلطة
95.06	98.21	1	راجب الأساسية المختلطة
94	100	1	عبين الثانوية بنات
98.05	96.85	1	القدس الأساسية المختلطة
98.02	97.77	1	حرثا الثانوية للبنات
95.68	94.73	1	كتم الأساسية للبنات
97.17	97.17	2	الصريح الثانوية للبنات
98.18	98.08	1	ميمونة بنت الحارث الأساسية
98.64	99.04	2	ميمونة بنت الحارث الأساسية

معدل الأداة الإدارية من 100% (كما ورد من المديرية)	معدل الأداة الإدارية من 100% (كما ورد من فريق تدقيق العينة)	الشعبة	اسم المدرسة
94.87	95.39	1	نهاوند الأساسية المختلطة
98.8	98.43	1	المبروكة الثانوية الشاملة المختلطة
98.8	98.43	2	المبروكة الثانوية الشاملة المختلطة
99.42	98.85	1	الخالدية الأساسية المختلطة
99.42	99.17	2	الخالدية الأساسية المختلطة
100	98.63	1	الزمانية الثانوية بنات
100	97.38	2	القرن الأساسية مختلطة
100	98.61	1	القرن الأساسية مختلطة
97.86	99.83	1	ارحبا الثانوية للبنات
96.11	100	1	دير يوسف الأساسية للبنات
93.57	98	1	الراشدية الأساسية المختلطة
97.37	96.32	1	المنشبية الأساسية المختلطة
97.77	95.33	2	المنشبية الأساسية المختلطة
90.09	97.39	1	المعمورة الثانوية المختلطة
92.5	99.08	1	الصافي الأساسية للبنات
97.09	93.83	1	الطفيلة الأساسية المختلطة
98.89	100	1	بلاط الشهداء الأساسية المختلطة
99.29	99.38	1	المريغة الأساسية المختلطة
99.42	99.42	1	قرين الأساسية المختلطة
99.08	98.63	1	نسيبة المازنية الأساسية المختلطة
98.33	96.02	1	بصيرا الثانوية المختلطة للبنات
97.84	97.39	1	الربة الثانوية للبنات
97.84	94.49	2	الربة الثانوية للبنات
95.68	97.02	1	الروضة الأساسية المختلطة
97.38	97.63	1	الحامدية الأساسية المختلطة
94.66	95.02	1	العراق الثانوية المختلطة
95.84	94.79	1	أبو مخطوب الأساسية المختلطة
93.99	89.15	1	البقعة الثانوية المختلطة
100	93.02	1	الإسكان الثانوية المختلطة
99.08	98.58	1	نسيبة المازنية الثانوية المختلطة
100	97.58	1	أمنة بنت وهب المختلطة
98.38	100	1	بنات وادي موسى الثانوية

جدول رقم (3) مقارنة نتائج تدقيق العينة من قبل فريق الوزارة مع نتائج تدقيق مديريات التربية والتعليم

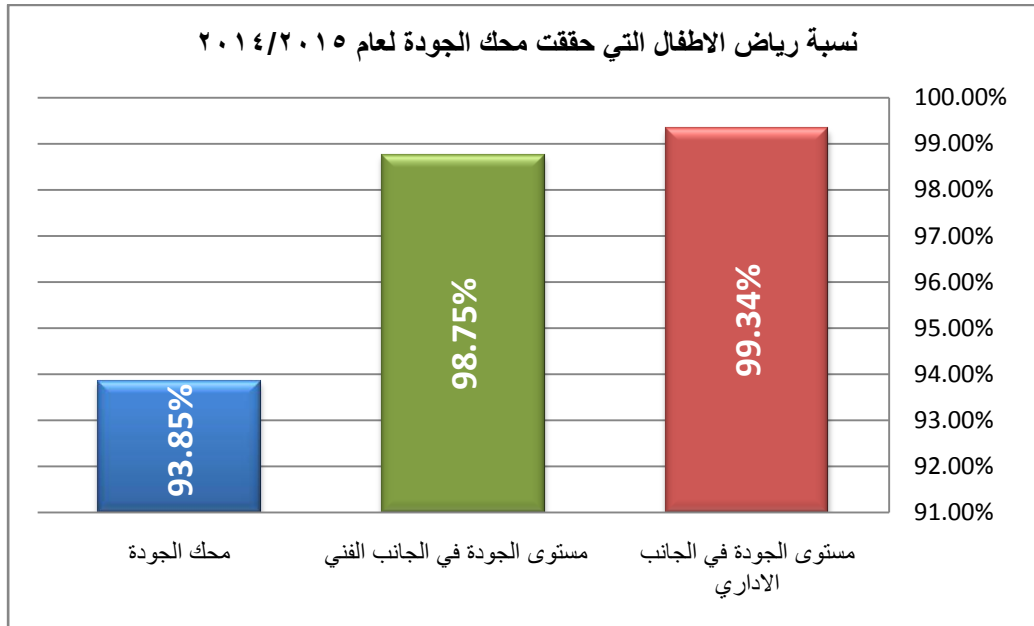
وبالنظر إلى الجدول رقم (3) لوحظ أن هناك تقارب في نتائج التدقيق على الأداة الإدارية (الجانب الإداري) والتي تم تنفيذها من قبل فريق المدققين في مركز الوزارة والمدققين الداخليين في مديريات التربية والتعليم باستثناء بعض الروضات وعددها (5) من أصل (78) روضة.

نتائج التدقيق

مستوى الجودة في رياض الأطفال الحكومية على مستوى المملكة:

بينت نتائج التدقيق للعام الدراسي 2015 /2014 كما هو موضح في الشكل رقم (3) ما يلي:

- 1130 شعبة رياض أطفال حققت محك الجودة الكلي بنسبة 93.85 % من رياض الأطفال الحكومية.
- 1196 شعبة رياض أطفال حققت مستوى الجودة في الجانب الإداري بنسبة (99.34%) من رياض الأطفال الحكومية.
- 1189 شعبة رياض أطفال حققت مستوى الجودة في الجانب الفني بنسبة (98.75%) من رياض الأطفال الحكومية.

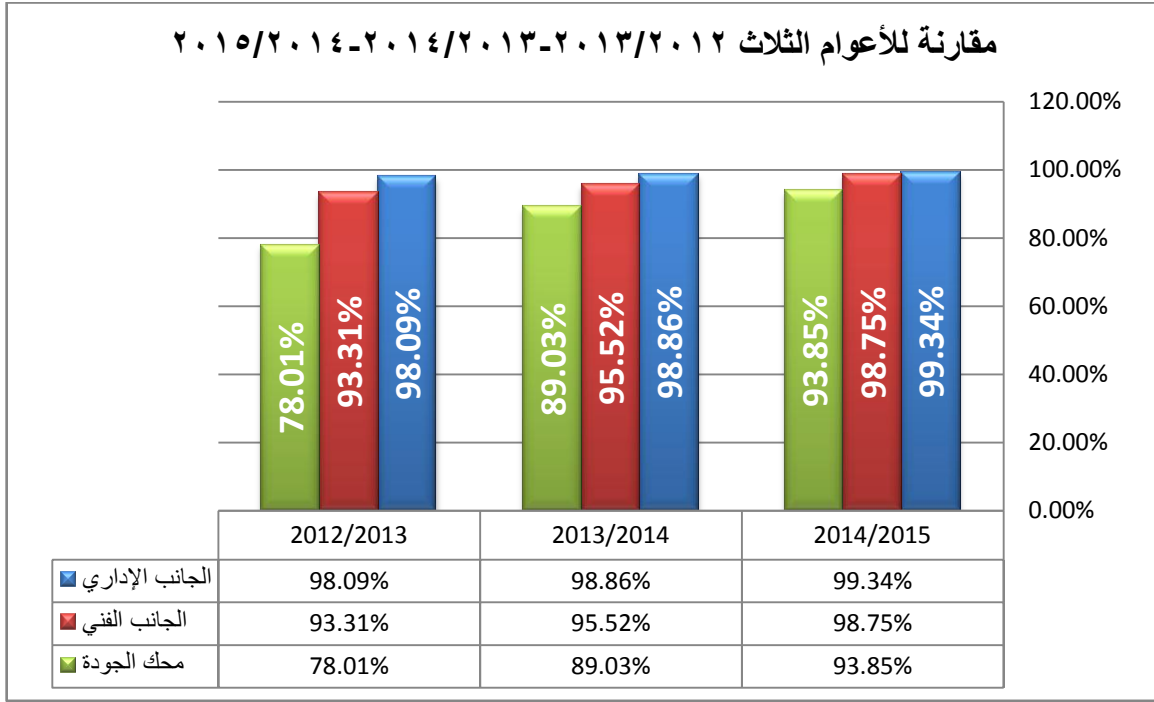


الشكل رقم (3)

كما ويظهر في الشكل رقم (4) مقارنة لنتائج التدقيق الذي تم تنفيذه للأعوام الثلاثة 2013/2012،

2014/2013، 2015/2014 لرياض الأطفال الحكومية التي حققت محك الجودة.

مقارنة للأعوام الثلاث ٢٠١٢/٢٠١٣-٢٠١٣/٢٠١٤-٢٠١٤/٢٠١٥



الشكل رقم (4)

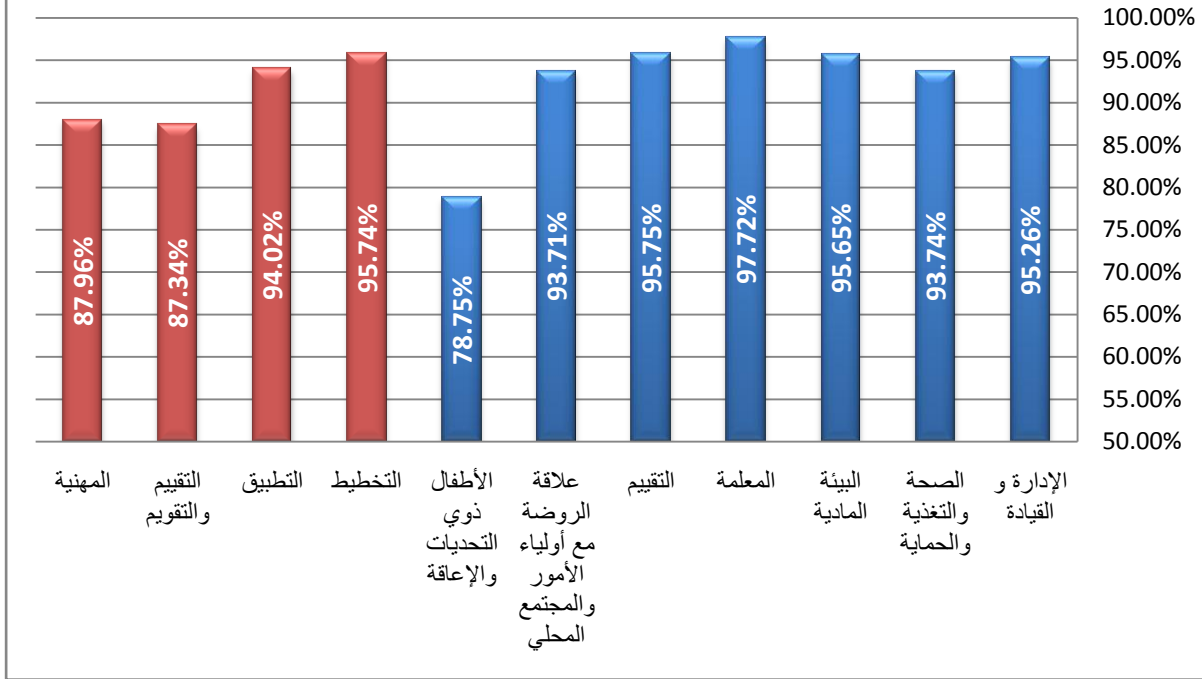
من خلال ما سبق يلاحظ أن نسبة رياض الأطفال التي حققت محك الجودة الكلي ومستوى الجودة للجانب الإداري ومستوى الجودة للجانب الفني للعام 2015/2014 أعلى من الأعوام السابقة. ويعزى ذلك إلى:

- زيادة الوعي بأهمية تطبيق نظام الجودة في رياض الأطفال من قبل إدارات مركز الوزارة ومديريات التربية والتعليم ومدارس رياض الأطفال .
- اتخاذ الإجراءات التصحيحية المناسبة لتصويب الممارسات التي لم تحقق مقياس الكفاءة.
- متابعة تنفيذ التوصيات الواردة في التقرير الوطني في رياض الأطفال الحكومية في التقرير السابق.

نتائج معايير الجودة في الجانب الإداري والجانب الفني:

يشتمل الجانب الإداري لنظام الجودة في رياض الأطفال على سبعة مجالات رئيسية هي: الإدارة والقيادة، الصحة والتغذية والحماية، البيئة المادية، المعلمة، التقييم، علاقة الروضة مع أولياء الأمور والمجتمع المحلي، الأطفال ذوي التحديات والإعاقة. في حين يشتمل الجانب الفني لنظام الجودة في رياض الأطفال على أربعة مجالات رئيسية هي: التخطيط، التنفيذ، التقييم والتقويم، والمهنية. ويبين الشكل رقم (5) نسبة تحقق معايير الجودة لكل مجال على مستوى المملكة.

متوسط معايير الجودة لمجالات الجانب الإداري والفني على مستوى المملكة



الشكل رقم (5)

ومن البيانات السابقة يمكن استخلاص مجموعة من النتائج أبرزها:

- أعلى متوسط جودة في الجانب الإداري على مستوى المملكة ظهر في مجال المعلمة إذ بلغ 97.72%.
- أقل متوسط جودة في الجانب الإداري على مستوى المملكة ظهر في مجال الأطفال ذوي التحديات والإعاقة إذ بلغ 78.75%.
- أعلى متوسط جودة في الجانب الفني ظهر في مجال التخطيط إذ بلغ 95.74%.
- أدنى متوسط جودة في الجانب الفني ظهر في مجال التقييم والتقويم إذ بلغ 87.34%.

نتائج تدقيق الجودة في رياض الأطفال الحكومية موزعة حسب الأقاليم

أولاً: إقليم الشمال

بلغ عدد رياض الأطفال التي تم تدقيقها في إقليم الشمال 437 روضة. ويبين الجدول رقم (4) أن 94.74% من رياض الأطفال في الإقليم حققت محك الجودة.

في حين أن 99.54% من هذه الرياض حققت مستوى الجودة المطلوب للجانب الإداري و 98.63% منها حققت الجانب الفني.

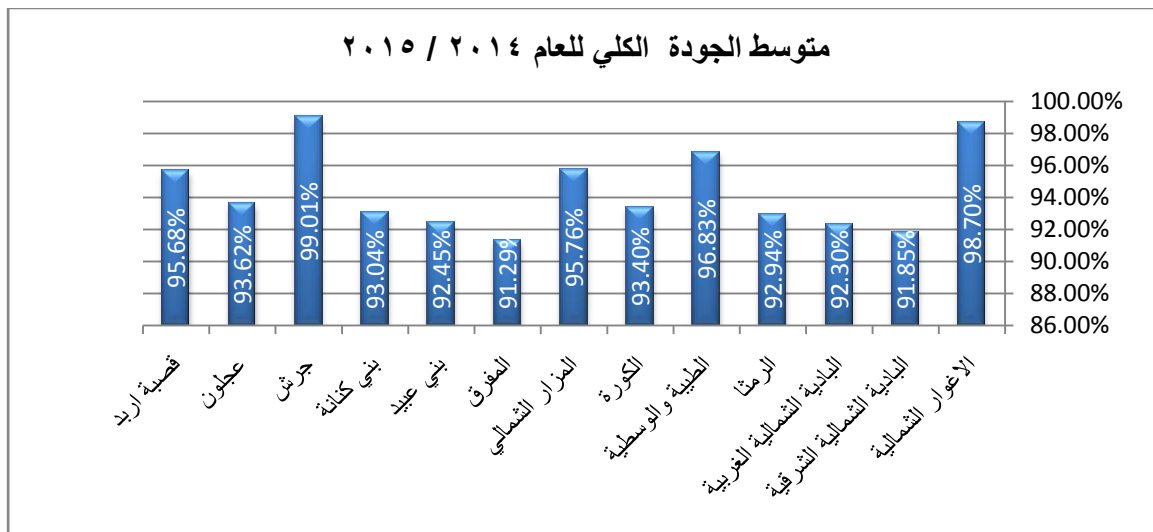
النسبة	437	عدد رياض الأطفال الكلي في الإقليم
99.54%	435	عدد ونسبة رياض الأطفال التي حققت مستوى الجودة في الجانب الإداري
98.63%	431	عدد ونسبة رياض الأطفال التي حققت مستوى الجودة في الجانب الفني
94.74%	414	عدد ونسبة رياض الأطفال التي حققت محك الجودة

جدول رقم (4) نتائج رياض الأطفال في إقليم الشمال

تتوزع رياض الأطفال في إقليم الشمال على 13 مديرية تربية وتعليم. كما يبين الجدول رقم (5) أن عدد المديريات التي حققت محك الجودة 13 مديرية بنسبة 100%. والمديريات التي حققت مستوى الجودة المطلوب لكل من الجانبين الإداري والفني كانت 13 مديرية.

النسبة	13	عدد المديريات في الإقليم
100%	13	عدد المديريات التي حققت محك الجودة
100%	13	عدد المديريات التي حققت مستوى الجودة في الجانب الإداري
100%	13	عدد المديريات التي حققت مستوى الجودة في الجانب الفني

جدول رقم (5) نتائج مديريات إقليم الشمال



شكل (6)

تشير النتائج الواردة في شكل رقم (6) أن أعلى متوسط جودة كلي تحقق في مديرية التربية والتعليم بمحافظة جرش (99.01%)، بينما كان المتوسط الأقل في مديرية التربية والتعليم لقصبة المفرق (91.29%).

اسم المديرية	عدد رياض الاطفال	متوسط الجودة في الجانب الإداري	متوسط الجودة في الجانب الفني	متوسط الجودة الكلي 2015 / 2014	متوسط الجودة الكلي 2014 / 2013	متوسط الجودة الكلي 2013/ 2012
الأغوار الشمالية	19	%97.87	%99.25	%98.70	%98.61	% 36.74
البادية الشمالية الشرقية	49	%89.06	%93.71	%91.85	%89.48	% 88.36
البادية الشمالية الغربية	61	%93.10	%91.76	%92.30	%91.32	% 86.31
الرمثا	14	%95.51	%91.23	%92.94	%95.45	% 89.98
الطيبة والوسطية	15	%96.58	%96.99	%96.83	%96.40	% 91.06
الكورة	23	%96.17	%91.56	%93.40	%96.29	% 93.21
المزار الشمالي	15	%96.50	%95.26	%95.76	%93.18	% 79.07
المفرق	46	%91.96	%90.84	%91.29	%92.42	% 89.19
بني عبيد	20	%96.28	%89.90	%92.45	%89.83	% 89.95
بني كنانة	26	%93.11	%92.99	%93.04	%90.51	% 87.37
جرش	59	%97.53	%100.00	%99.01	%96.28	% 95.02
عجلون	60	%95.50	%92.36	%93.62	%91.78	% 92.31
قصبة اربد	30	%92.14	%98.03	%95.68	%91.44	% 91.63

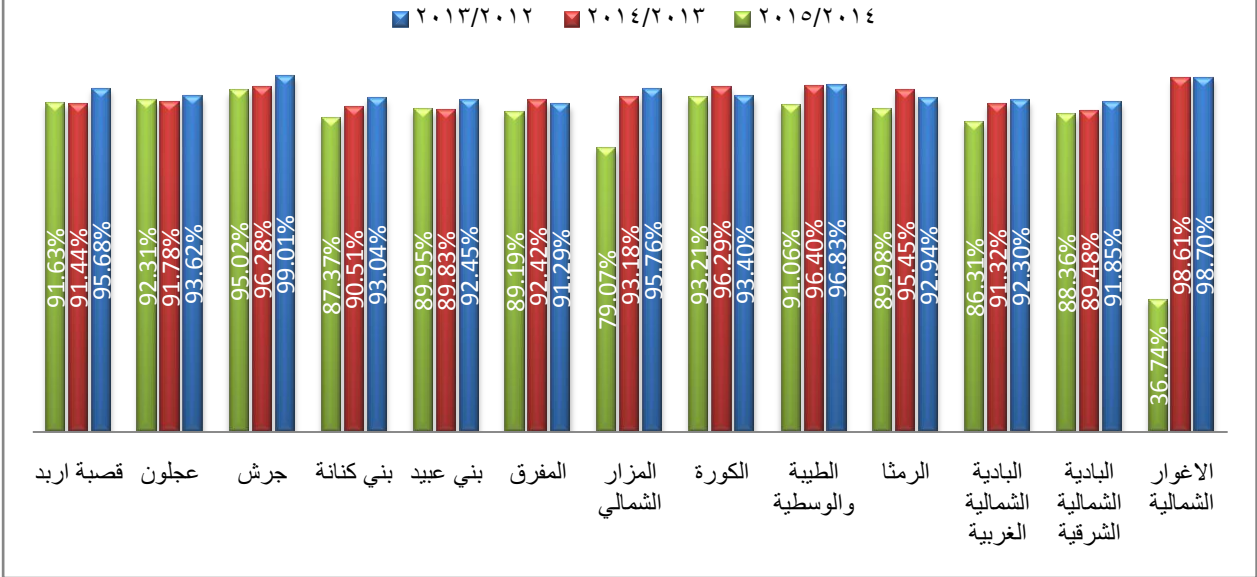
جدول رقم (6) متوسط الجودة الكلي ومتوسط الجودة لجانب الإداري والجانب الفني

يبين الجدول رقم (6) متوسط الجودة الكلي ومتوسط الجودة في الجانبين الإداري والفني لكل مديرية. وتظهر النتائج أن مديرية التربية والتعليم للواء الأغوار الشمالية حققت أعلى متوسط جودة في الجانب الإداري حيث بلغ (%97.87)، وذلك لقيام المديرية بتوفير البيئة المادية المناسبة، ومديرية التربية والتعليم لمنطقة البادية الشمالية الشرقية الأقل على مستوى المديرية إذ بلغ متوسط الجودة في الجانب الإداري (89.06%) و يعزى ذلك إلى افتقار الروضات إلى البيئة المادية المناسبة (أثاث ، مواد تعليمية ، ... الخ).

كما وتظهر النتائج أن مديرية التربية والتعليم لمحافظة جرش حققت أعلى متوسط جودة في الجانب الفني حيث بلغ (%100) حيث أن المديرية حققت جميع متطلبات الجودة في الجانب الفني، ومديرية التربية والتعليم للواء بني عبيد الأقل على مستوى المديرية إذ بلغ متوسط الجودة في الجانب الفني (89.9%) ويعزى ذلك إلى عدم وجود مشرف رياض أطفال في المديرية.

تجدر الإشارة إلى أنه وللأسفة الثانية على التوالي حققت مديرية التربية والتعليم للواء بني عبيد أقل متوسط جودة للجانب الفني على مستوى إقليم الشمال.

مقارنة متوسط الجودة الكلي للأعوام ٢٠١٥/٢٠١٤ و ٢٠١٤/٢٠١٣ ، ٢٠١٣/٢٠١٢



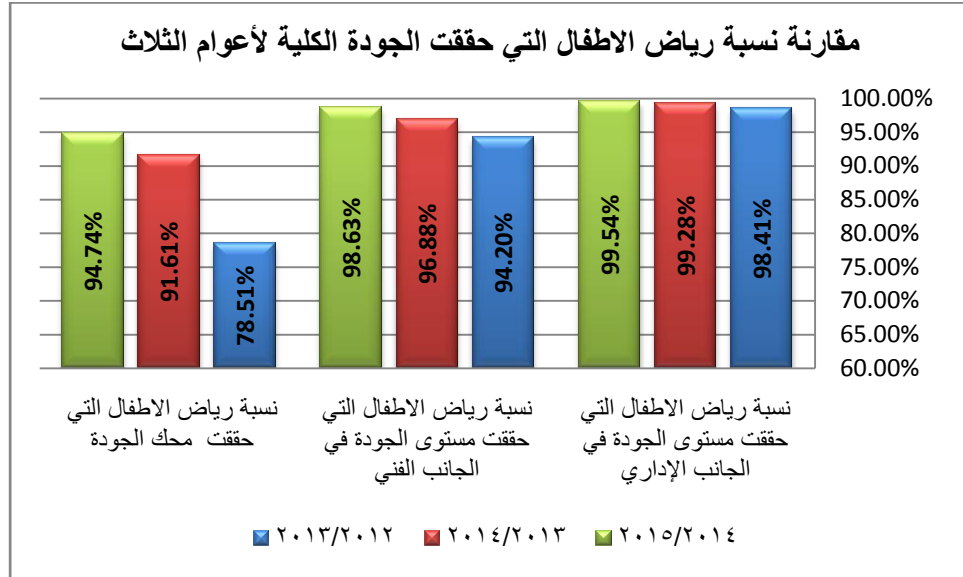
شكل رقم (7)

ويبين الشكل رقم (7) متوسط الجودة الكلي لكل مديرية في إقليم الشمال على مدى ثلاثة أعوام.

العالم	عدد رياض الاطفال	نسبة رياض الاطفال التي حققت مستوى الجودة في الجانب الإداري	نسبة رياض الاطفال التي حققت مستوى الجودة في الجانب الفني	نسبة رياض الاطفال التي حققت محك الجودة
2013 / 2012	377	%98.41	%94.2	%78.51
2014 / 2013	417	%99.28	%96.88	%91.61
2015 / 2014	437	%99.54	%98.63	%94.74

جدول رقم (7)

جدول رقم (7) يبين المقارنة بين نتائج العام 2013/2012 والعام 2014/2013 والعام 2015/2014.



شكل رقم (8)

لوحظ أن هناك ارتفاع في متوسط الجودة الإداري والفني والكلية، كما يظهر جدول رقم (7) وشكل رقم (8) وذلك للأسباب التالية:

- زيادة الوعي بنظام الجودة في رياض الأطفال الحكومية.
- سياسة الإدارة العليا في دعم رياض الأطفال الحكومية.

ثانياً : إقليم الوسط

بلغ عدد رياض الأطفال التي تم تدقيقها في إقليم الوسط 429 روضة. ويبين الجدول (8) أن 91.61% من رياض الأطفال في الإقليم حققت محك الجودة، في حين أن 99.53% من هذه الرياض حققت معايير الجودة المطلوبة للجانب الإداري و 98.83% منها حققت للجانب الفني.

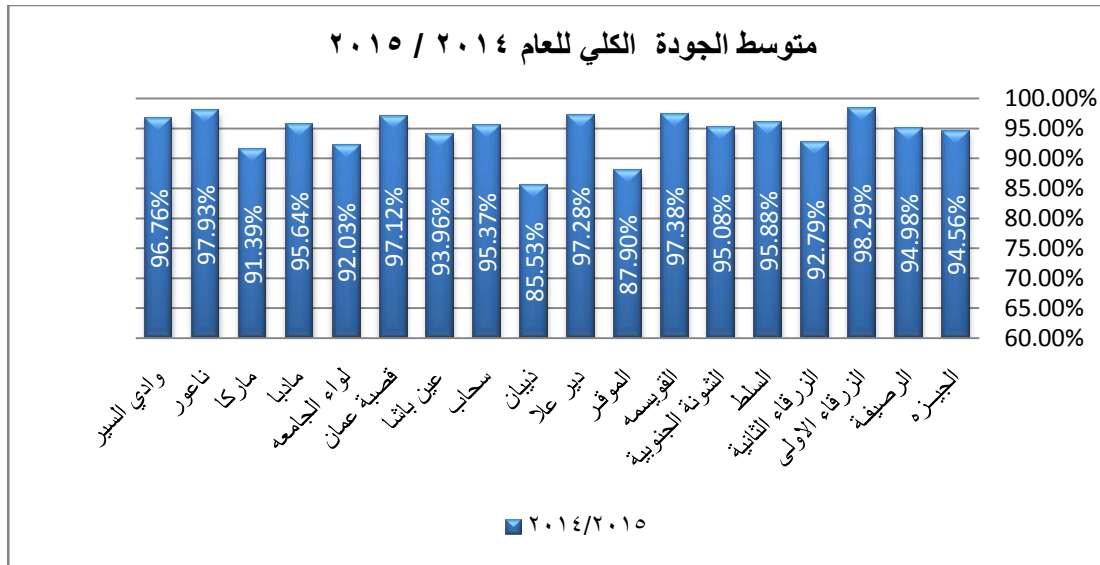
النسبة	429	عدد رياض الأطفال الكلي في الإقليم
99.53%	427	عدد ونسبة رياض الأطفال التي حققت مستوى الجودة في الجانب الإداري
98.83%	424	عدد ونسبة رياض الأطفال التي حققت مستوى الجودة في الجانب الفني
91.61%	393	عدد ونسبة رياض الأطفال التي حققت محك الجودة

الجدول رقم (8) نتائج رياض الأطفال في إقليم الوسط

تتوزع رياض الأطفال في إقليم الوسط على 18 مديرية تربية وتعليم. كما يبين الجدول رقم (9) عدد المديريات التي حققت محك الجودة (18) مديريةية بنسبة (100%) ، والمديريات التي حققت مستوى الجودة المطلوب لكل من الجانبين الإداري والفني كانت 18 مديريةية.

النسبة	18	عدد المديريات في الإقليم
100%	18	عدد المديريات التي حققت محك الجودة
100%	18	عدد المديريات التي حققت مستوى الجودة في الجانب الإداري
100%	18	عدد المديريات التي حققت مستوى الجودة في الجانب الفني

الجدول رقم (9) نتائج مديريات إقليم الوسط



الشكل رقم (9)

تشير النتائج الواردة في الشكل رقم (9) أن أعلى متوسط جودة كلي قد تحقق في مديرية التربية والتعليم لمنطقة الزرقاء الأولى بنسبة (98.29%)، بينما كان المستوى الأقل في مديرية التربية والتعليم لمنطقة ذيبان بنسبة (85.53%).

اسم المديرية	عدد الروضات في المديرية	متوسط الجودة في الجانب الإداري	متوسط الجودة في الجانب الفني	متوسط الجودة الكلي 2015/2014	متوسط الجودة الكلي 2014/2013	متوسط الجودة الكلي 2013/2012
الجيزة	29	95.30%	94.06%	94.56%	95.23%	79.88%
الرصيفة	28	95.36%	94.73%	94.98%	95.45%	90.00%
الزرقاء الأولى	4	99.02%	97.80%	98.29%	97.08%	88.07%
الزرقاء الثانية	39	95.06%	91.28%	92.79%	90.35%	89.71%
السلط	32	96.69%	95.35%	95.88%	95.15%	88.33%
الشونة الجنوبية	19	97.64%	93.37%	95.08%	93.72%	91.01%
القويسمة	20	98.58%	96.57%	97.38%	98.98%	96.83%
الموقر	24	90.64%	86.07%	87.90%	81.90%	89.05%
دير علا	31	99.28%	95.95%	97.28%	98.80%	97.72%
ذيبان	34	82.67%	87.44%	85.53%	89.39%	86.75%
سحاب	25	99.30%	92.76%	95.37%	95.15%	85.64%
عين باشا	26	95.81%	92.73%	93.96%	93.66%	92.24%
قصبية عمان	9	97.05%	97.17%	97.12%	98.56%	93.09%
لواء الجامعة	21	95.36%	89.81%	92.03%	91.03%	87.51%
مادبا	26	96.22%	95.26%	95.64%	89.71%	81.30%
ماركا	20	90.54%	91.96%	91.39%	89.31%	89.67%
ناعور	28	98.68%	97.44%	97.93%	97.24%	96.90%
وادي السير	14	97.21%	96.46%	96.76%	95.55%	96.47%

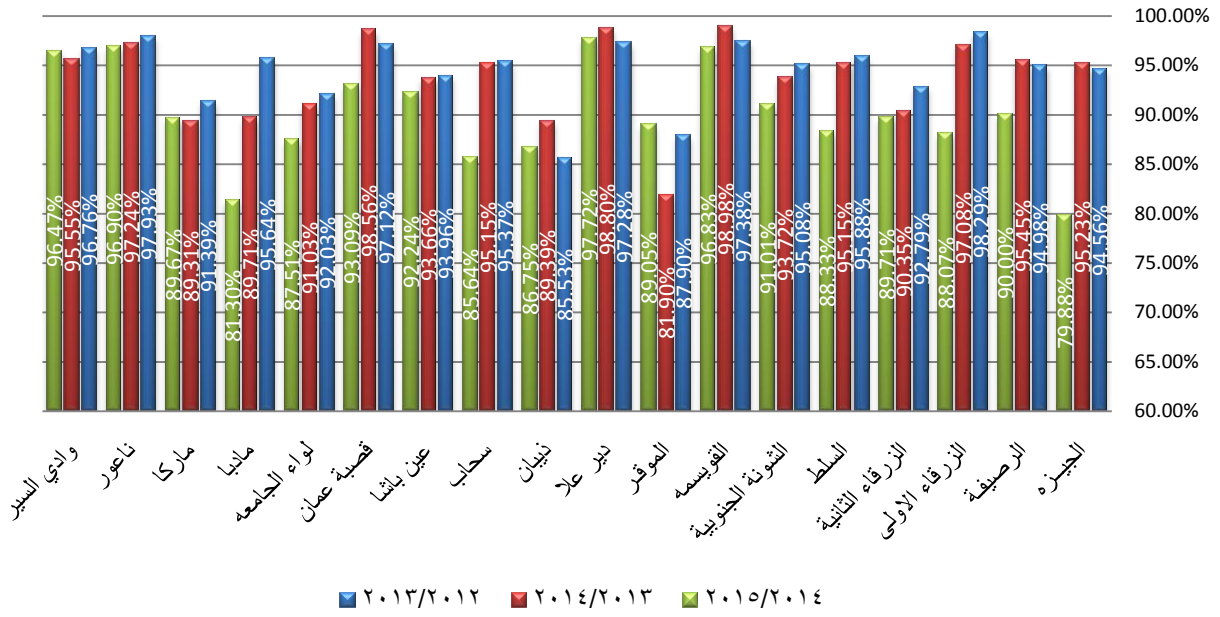
جدول رقم (10)

كما تظهر النتائج المبينة في الجدول رقم (10) أن جميع المديريات في إقليم الوسط قد حققت متوسط الجودة الكلي المطلوبة

يبين الجدول رقم (10) أن مديرية التربية والتعليم للواء سحاب حققت أعلى متوسط جودة في الجانب الإداري وقد بلغ (99.30%)، بينما كان أقل متوسط جودة في الجانب الإداري في مديرية التربية والتعليم لمنطقة ذيبان وقد بلغ (82.67%) لعام 2015/2014 ويعزى ذلك إلى عدم تهيئة البيئة المادية في رياض الأطفال لتتناسب مع الأطفال ذوي التحديات والإعاقة، وعدم وجود تعليمات واضحة بخصوص قبول الأطفال من تلك الفئة.

بالمقابل حققت مديرية التربية والتعليم لمنطقة الزرقاء الأولى أعلى متوسط جودة في الجانب الفني وقد بلغ (97.80%)، ومديرية التربية والتعليم لمنطقة الموقر الأقل على مستوى المديريات، إذ بلغ متوسط الجودة في الجانب الفني (86.07%) لعام 2015/2014 ويعزى ذلك إلى عدم توفر مشرف رياض أطفال في المديرية. والضعف في تطوير أدوات تقييم تكشف عن حاجات الأطفال.

مقارنة متوسط الجودة الكلي للأعوام ٢٠١٣/٢٠١٢، ٢٠١٤/٢٠١٣ و ٢٠١٥/٢٠١٤

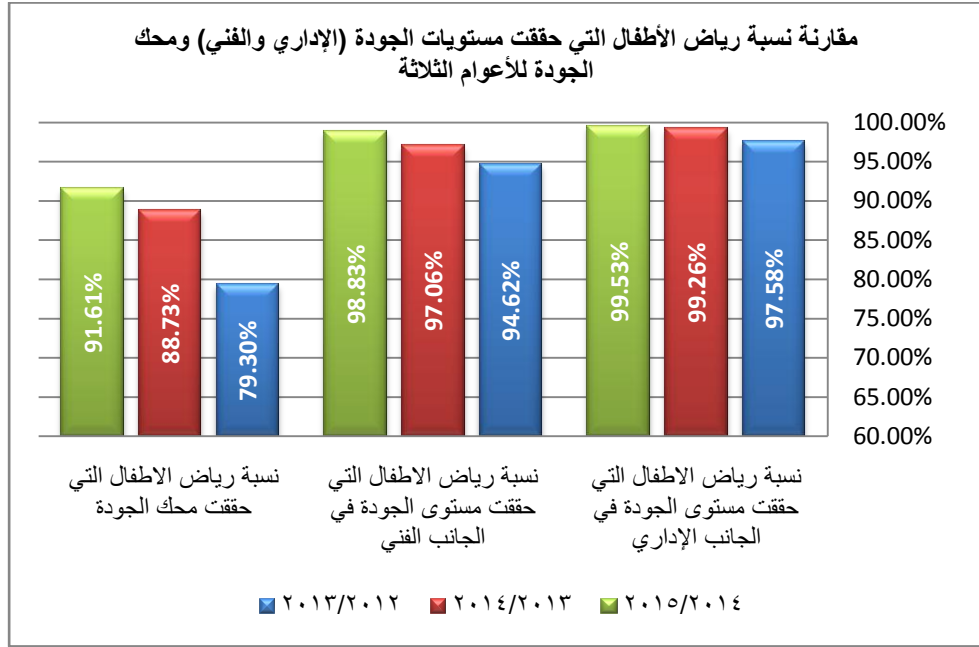


الشكل رقم (10)

جدول رقم (11) يبين المقارنة بين نتائج الأعوام 2015/2014 و 2014/2013 و 2013/2012

نسبة رياض الأطفال التي حققت محك الجودة	نسبة رياض الأطفال التي حققت مستوى الجودة في الجانب الفني	نسبة رياض الأطفال التي حققت مستوى الجودة في الجانب الإداري	عدد رياض الأطفال	العام
%79.30	%94.62	%97.58	372	2013/2012
%88.73	%97.06	%99.26	408	2014/2013
%91.61	%98.83	%99.53	429	2015/2014

جدول رقم (11)



شكل رقم (11)

لوحظ أن هناك ارتفاع في متوسط الجودة (الإداري والفني) والكلبي كما يظهر في الجدول رقم (11) والشكل رقم (11) وذلك للأسباب التالية:

- زيادة الوعي بنظام الجودة في رياض الأطفال الحكومية.
- سياسة الإدارة العليا في دعم رياض الأطفال الحكومية.

ثالثاً: إقليم الجنوب

بلغ عدد رياض الأطفال التي تم تدقيقها في إقليم الجنوب 338 روضة. ويبين الجدول رقم (12) أن 95.86% من رياض الأطفال في الإقليم حققت محك الجودة. في حين أن 98.82% من هذه الرياض حققت المستوى المطلوب للجانب الإداري و 98.82% منها حققت الجانب الفني.

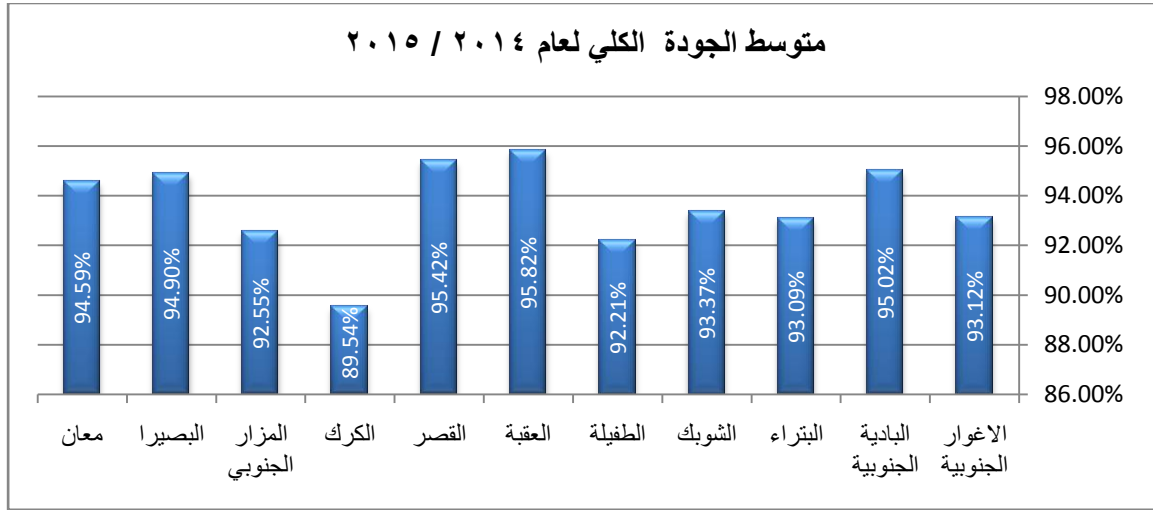
النسبة	338	عدد رياض الأطفال الكلي في الإقليم
98.82%	334	عدد ونسبة رياض الأطفال التي حققت مستوى الجودة في الجانب الإداري
98.82%	334	عدد ونسبة رياض الأطفال التي حققت مستوى الجودة في الجانب الفني
95.86%	324	عدد ونسبة رياض الأطفال التي حققت محك الجودة

الجدول رقم (12) نتائج رياض الأطفال في إقليم الجنوب

تتوزع رياض الأطفال في إقليم الجنوب على 11 مديرية تربية وتعليم، كما يبين الجدول رقم (13) عدد المديريات التي حققت محك الجودة 11 مديريةية بنسبة 100%. والمديريات التي حققت مستوى الجودة المطلوبة لكل من الجانب الإداري والجانب الفني كانت 11 مديريةية.

النسبة	11	عدد المديريات في الإقليم
100%	11	عدد المديريات التي حققت محك الجودة
100%	11	عدد المديريات التي حققت معايير الجودة في الجانب الإداري
100%	11	عدد المديريات التي حققت معايير الجودة في الجانب الفني

الجدول رقم (13) نتائج مديريات إقليم الجنوب



شكل رقم (12)

تشير النتائج الواردة في شكل رقم (12) أن أعلى متوسط جودة كلي تحقق في مديريةية التربية والتعليم لمنطقة العقبة (95.82%)، بينما كان المتوسط الأقل في مديريةية التربية والتعليم لمنطقة الكرك (89.54%).

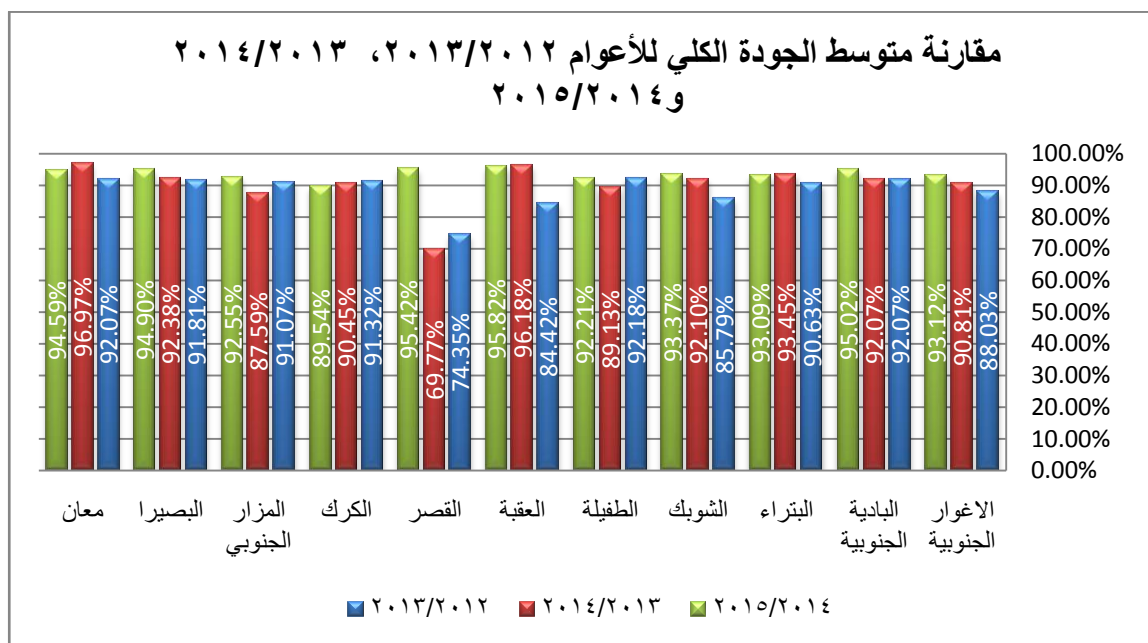
اسم المديرية	عدد الروضات في المديرية	متوسط الجودة في الجانب الإداري / مديريةية	متوسط الجودة في الجانب الفني /مديرية	متوسط الجودة الكلي للعام/2014/2013	متوسط الجودة الكلي للعام2013/2012
الأغوار الجنوبية	21	93.14	93.10	93.12%	88.03%
البادية الجنوبية	44	97.88	93.11	95.02%	92.07%
البتراء	28	95.60	91.42	93.09%	90.63%
الشوبك	18	96.79	91.10	93.37%	85.79%
الطفيلة	29	93.72	91.20	92.21%	92.18%
العقبة	62	97.31	94.83	95.82%	84.42%
القصر	36	94.96	95.73	95.42%	74.35%
الكرك	49	89.97	89.26	89.54%	91.32%
المزار الجنوبي	24	95.71	90.45	92.55%	91.07%
بصيرا	10	94.40	95.22	94.90%	91.81%
معان	17	93.55	95.28	94.59%	92.07%

الجدول رقم (14)

يبين الجدول رقم (14) متوسط الجودة الكلي ومتوسط الجودة في الجانبين الإداري والفني لكل مديريةية.

ويبين الجدول رقم (14) أن مديريةية التربية والتعليم لمنطقة البادية الجنوبية حققت أعلى متوسط جودة في الجانب الإداري حيث بلغ (**97.88%**)، ومديرية التربية والتعليم لمنطقة الكرك الأقل على مستوى المديرية ، إذ بلغ متوسط الجودة في الجانب الإداري (89.97%).

ويبين الجدول رقم (14) أن مديريةية التربية والتعليم لمنطقة القصر حققت أعلى متوسط جودة في الجانب الفني حيث بلغ (**95.73%**)، ومديرية التربية والتعليم لمنطقة الكرك الأقل على مستوى المديرية إذ بلغ متوسط الجودة في الجانب الفني (89.26%).

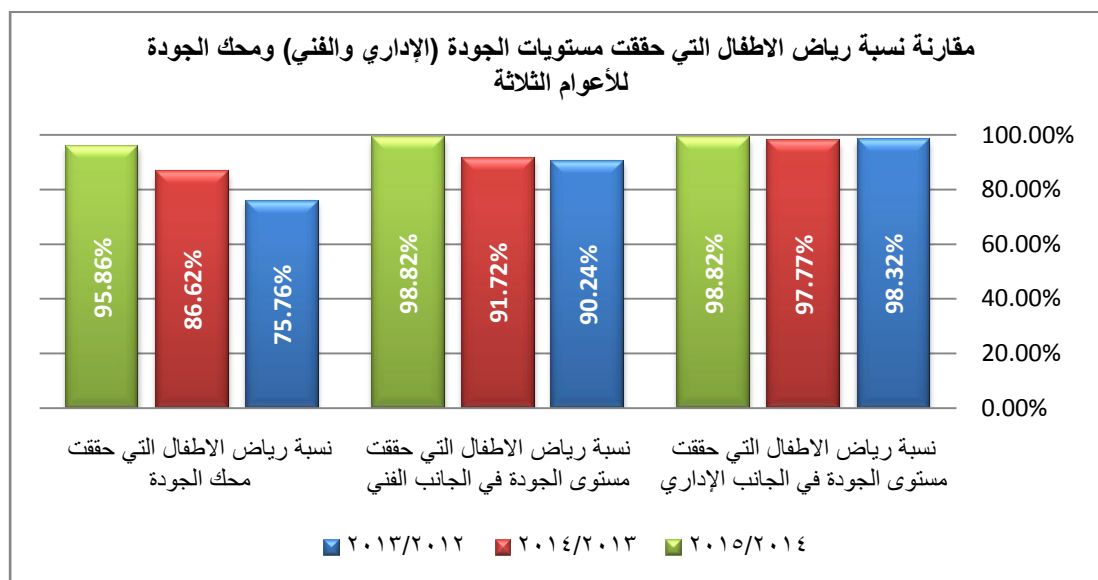


الشكل رقم (13)

يبين جدول رقم (15) المقارنة بين نتائج العام 2013/2012 والعام 2014/2013 والعام 2015/2014

نسبة رياض الأطفال التي حققت محك الجودة	نسبة رياض الأطفال التي حققت مستوى الجودة في الجانب الفني	نسبة رياض الأطفال التي حققت مستوى الجودة في الجانب الإداري	عدد رياض الأطفال	العام
%75.76	%90.24	%98.32	297	2013/2012
%86.62	%91.72	%97.77	314	2014/2013
%95.86	%98.82	%98.82	338	2015/ 2014

جدول رقم (15)



شكل رقم (14)

لوحظ أن هناك ارتفاع في متوسط الجودة (الإداري والفني) والكلية كما يظهر في الجدول رقم (15) والشكل رقم (14) وذلك للأسباب التالية:

- زيادة الوعي بنظام الجودة في رياض الأطفال الحكومية.
- سياسة الإدارة العليا في دعم رياض الأطفال الحكومية.

التوصيات:

١. توفير البيئة المادية المناسبة لجميع رياض الأطفال وخصوصاً من ذوي التحديات والإعاقة من حيث: المداخل الخاصة لذوي التحديات والإعاقة، وتوفير مطبخ مستقل للرياض ومشارب وحمامات، بالإضافة إلى مخارج الطوارئ، ومظلات لساحات الألعاب... الخ.
٢. تعزيز مديريات التربية والتعليم بمشرف تربوي لرياض الأطفال في المديريات التي لا يتوفر لديها مشرف رياض أطفال .
٣. إدراج بند يتعلق بتعاون معلمة رياض الأطفال مع معلمات المدرسة ضمن الخطة التطويرية للمدرسة.
٤. الحد من نقل معلمات رياض الأطفال إلى التدريس في مراحل الصفوف الثلاثة الأولى.
٥. العمل على توفير التدفئة والإضاءة والتهوية المناسبة بالتنسيق مع مديرية التربية والتعليم.
٦. إعداد تعليمات لقبول الأطفال من ذوي التحديات والإعاقة من خلال إدارة التربية الخاصة.
7. التعيين الرسمي لمعلمات رياض الأطفال في الشواغر المتاحة ضمن التخصص المطلوب.
8. تقديم كتب شكر لرياض الأطفال التي حققت أعلى مستوى للجودة من قبل المديرية التي تتبع لها الروضة.
9. عقد ورش توعية لمدقي الجودة تتضمن آلية التدقيق الداخلي على نظام الجودة في رياض الأطفال الحكومية، وكيفية إعداد التقرير الفني على مستوى المديرية.
10. تشكيل لجنة من المعنيين في الوزارة لمراجعة القوائم التفقدية في كلا الجانبين (الإداري و الفني) و مراجعة الممارسات المُتبعة في تلك القوائم.
11. تخصيص نصف ساعة في برنامج الروتين اليومي للروضة، لمعلمة اللغة الإنجليزية ليكون ضمن نصابها.

إعداد

الفريق المحوري

السيد عبدالله حسن قوقزه

محمد ابراهيم العلوان	د. بلسم محمود المعايطه
د. احمد محمد عوض	هيثم يوسف ابو نزال
فراس محمد المحادين	سحر عبد السلام سليمان
عمر حلمي شاهين	أمل عبد الرحيم حماد
بسام عبد المعطي صلاح	منال شعبان حليمه
حمزة عبد المطلب المرايات	مراد موسى ابو عريش
عبد الله محمود الشقيرات	دعاء نصوح ابو سعدة
عادل محمد دوينع	أنغام علي المحادين
سليم أحمد الديات	نور كامل العمرو
اكرم محمد الحباب	اخلاص فرحان الخريسات

2015